



Anställdas uppfattning av arbetsmiljön i LTU:s kontorslokaler

En undersökning genomförd i januari 2019 i samarbete mellan fackförbunden Saco, SEKO och ST vid Luleå tekniska universitet

Resultat från enkätundersökning om kontorslokaler

Resultat sammanställt från enkät om kontorslokaler utskickad av Fackförbundet ST samt Saco vid LTU den 24 - 31/1 2019 till respektive organisations medlemmar. Totalt antal svarande är 117 personer.

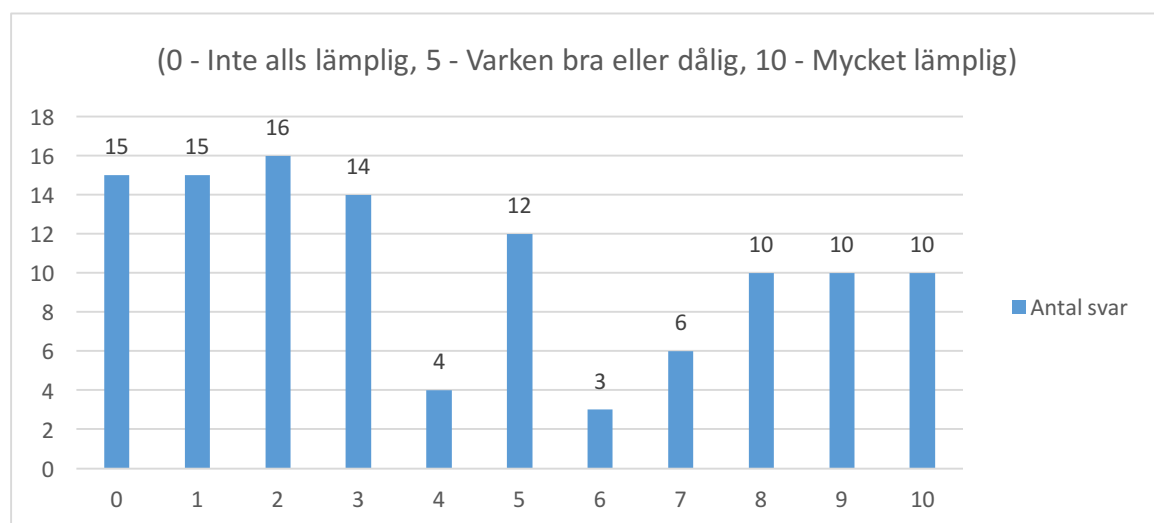
Fråga 1. Hur många sitter i ditt kontor?

| Svarsalternativ | Procent | Antal svar |
|---------------------|--------------------|------------|
| 2-3 personer | 33% | 37 |
| 4-5 personer | 21% | 23 |
| 6-10 personer | 29% | 33 |
| 11-15 personer | 13% | 14 |
| Fler än 15 personer | 4% | 5 |
| | Besvarat | 112 |
| | Hoppat över | 5 |

Fråga 2. Hur är den miljö du arbetar i för närvarande avsedd att vara?

| Svarsalternativ | Procent | Antal svar |
|-------------------------------|--------------------|------------|
| Tyst miljö | 53% | 62 |
| Miljön behöver inte vara tyst | 47% | 55 |
| | Besvarat | 117 |
| | Hoppat över | 0 |

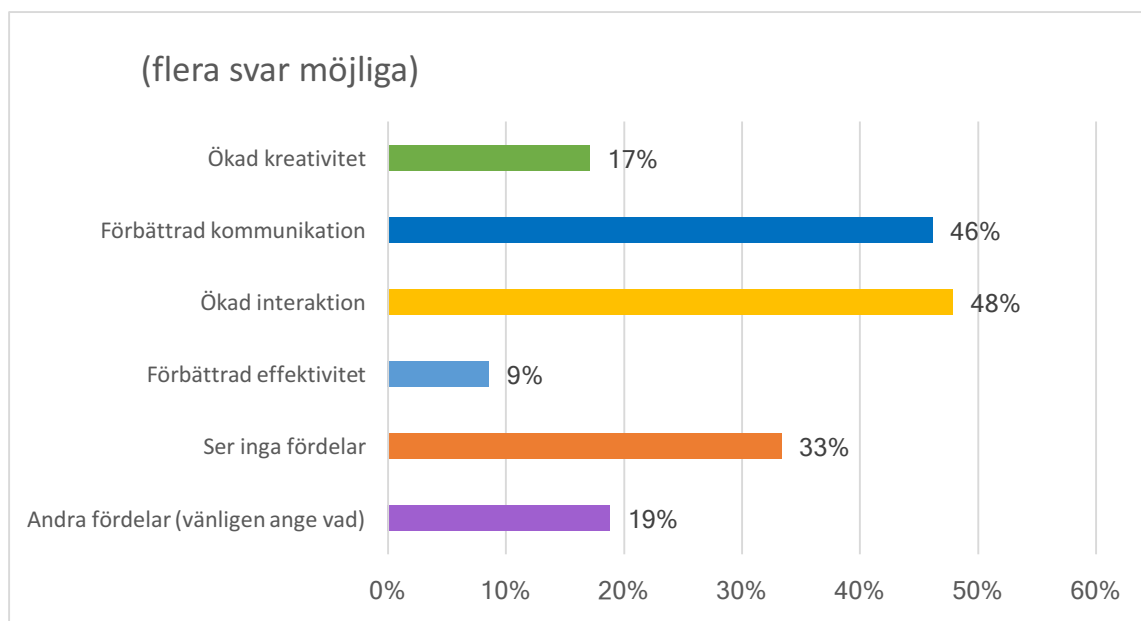
Fråga 3. Hur lämplig anser du att din nuvarande arbetsmiljö är för dina arbetsuppgifter?



| Svarsalternativ | Antal svar | Procent |
|----------------------------|------------|-------------|
| 0 - Inte alls lämplig | 15 | 13% |
| 1 | 15 | 13% |
| 2 | 16 | 14% |
| 3 | 14 | 12% |
| 4 | 4 | 3% |
| 5 - Varken bra eller dålig | 12 | 10% |
| 6 | 4 | 3% |
| 7 | 6 | 5% |
| 8 | 10 | 9% |
| 9 | 10 | 9% |
| 10 - Mycket lämplig | 10 | 9% |
| Totalt | 116 | 100% |

Besvarat **116**
Hoppat över **1**

Fråga 4. Vilka fördelar ser du med att arbeta i kontorslandskap?



| Svarsalternativ | Procent | Antal svar |
|------------------------------------|---------|------------|
| Ökad kreativitet | 17% | 20 |
| Förbättrad kommunikation | 46% | 54 |
| Ökad interaktion | 48% | 56 |
| Förbättrad effektivitet | 9% | 10 |
| Ser inga fördelar | 33% | 39 |
| Andra fördelar (vänligen ange vad) | 19% | 22 |

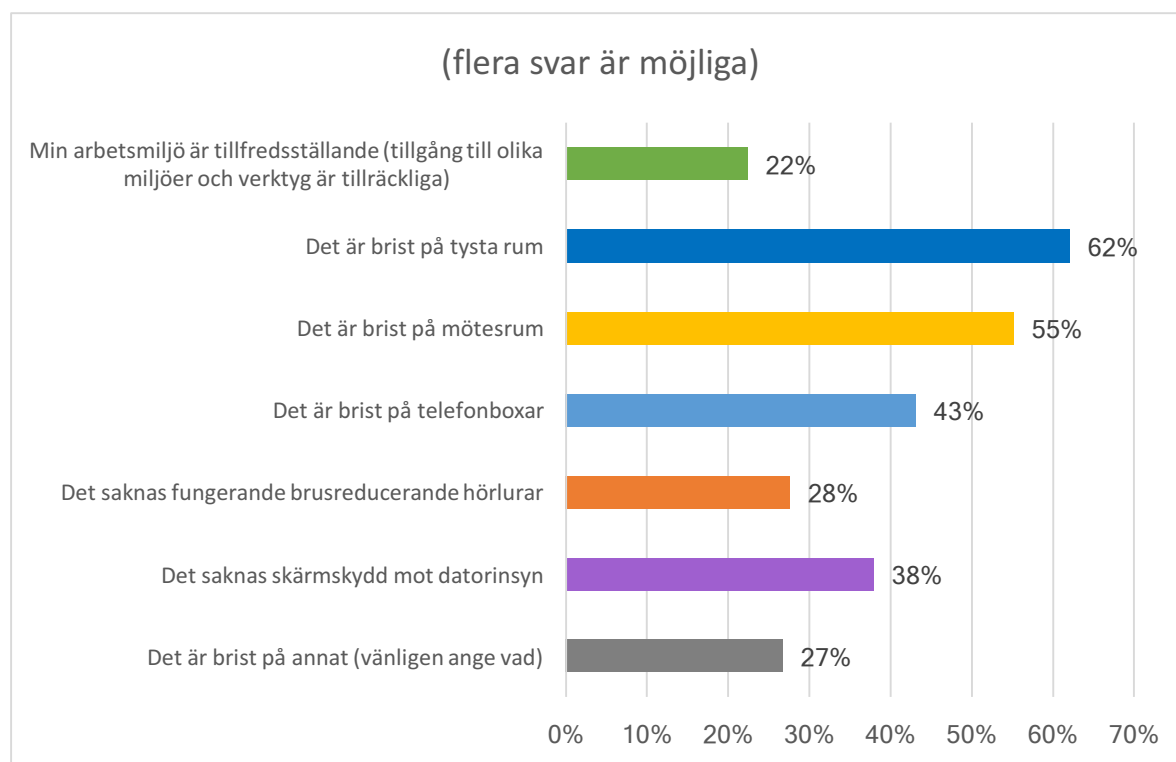
Besvarat **117**
Hoppat över **0**

Fristextsvar fråga 4

Fördelar som ses är större kunskap om andras arbete, ökad kunskapsspridning, ökad yteffektivitet på kontoren, ekonomisk besparing, ökad samverkan med andra, trevligt med sällskap, lätt att snabbt lösa vissa frågor och att det är bättre än att skicka e-post eller springa mellan kontoren om man jobbar i samma projekt eller delar arbetsuppgifter. Att sitta i en hybrid är föredömligt då man har ett eget glaskontor som ger det öppna landskapets synlighet men är tyst d.v.s. man kan nyttja verktyg som e-möten fullt ut vid skrivbordet utan att störas av andra eller störa andra. Rummet är helt transparent och man ser allt runt omkring sig.

De som svarat att de inte ser några fördelar (33%) motiverar detta bland annat med att det är för mycket störningar i kontorsmiljön och att miljön har en negativ påverkan på koncentrationen.

Fråga 5. Hur ser tillgången till olika arbetsmiljöer och verktyg ut på din arbetsplats?



| Svarsalternativ | Procent | Antal svar |
|---|---------|------------|
| Min arbetsmiljö är tillfredsställande (tillgång till olika miljöer och verktyg är tillräckliga) | 22% | 26 |
| Det är brist på tysta rum | 62% | 72 |
| Det är brist på mötesrum | 55% | 64 |
| Det är brist på telefonboxar | 43% | 50 |
| Det saknas fungerande brusreducerande hörlurar | 28% | 32 |
| Det saknas skärmskydd mot datorinsyn | 38% | 44 |
| Det är brist på annat (vänligen ange vad) | 27% | 31 |
| Besvarat | | 116 |
| Hoppat över | | 1 |

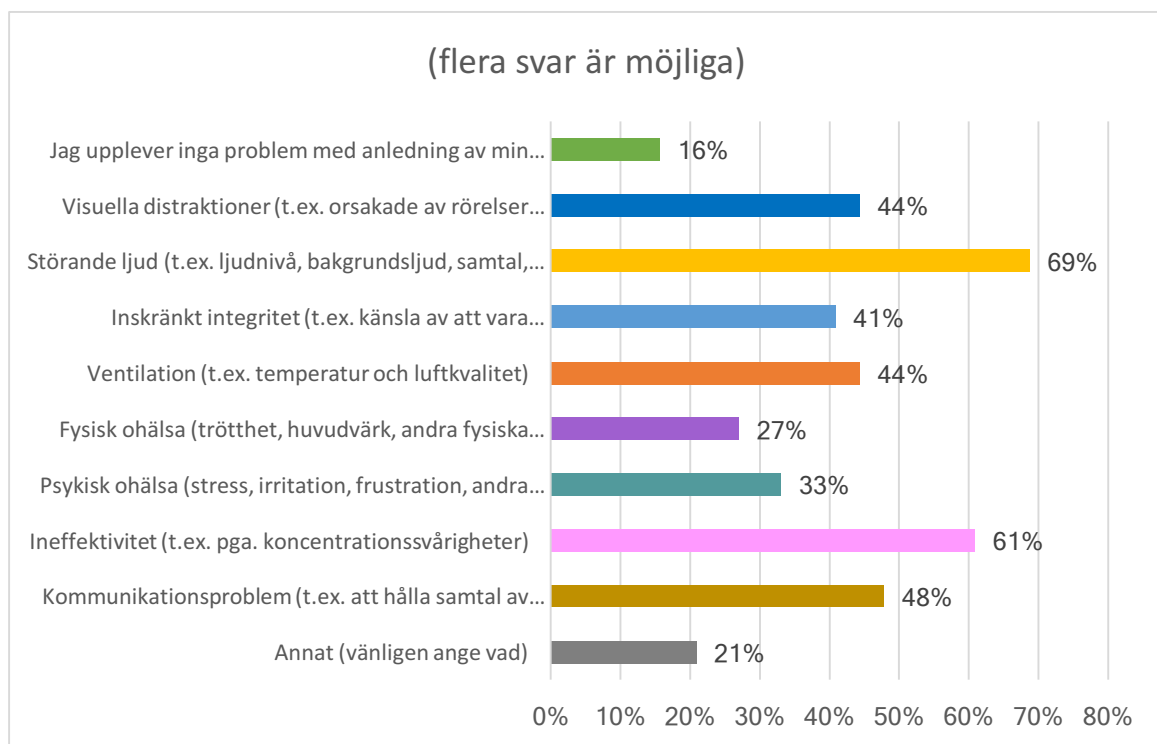
Fritextsvar fråga 5

Många svarade att de saknar verktyg och olika arbetsmiljöer så som tysta rum, mötesrum, skärmar mellan skrivborden för att minska störande inslag och brusreducerande hörlurar. De tycker även att det är brist på förvaring och ljuddämpande åtgärder. De upplever att det är trångt mellan arbetsplatserna vilket medför att det är svårare att använda ståbord, att de saknar arbetsyta och blir konstant avbrutna när kollegors telefoner ringer eller besökare kommer och att det är en bristande integritet. Vissa saknar även information om var t.ex. ytterkläder ska förvaras och vilka rutiner som ska finnas i dessa kontorsrum.

Några svarar att denna miljö medför ständiga avbrott i arbetet och att de har så svårt att koncentrera sig, så därför jobbar de hemifrån istället för att uppnå effektivitet. Medarbetare saknar tystnad och arbetsro eftersom kontorslandskap främjar att det är tillåtet att störa varandra.

En ytterligare konsekvens som lyfts är att fler personer använder fikarummet i B-huset som leder till betydligt högre ljudnivåer och brist på bestick, glas och tallrikar.

Fråga 6. Upplever du problem med något av följande med anledning av din arbetsmiljö?



| Svarsalternativ | Procent | Antal svar |
|---|---------|------------|
| Jag upplever inga problem med anledning av min arbetsmiljö | 16% | 18 |
| Visuella distraktioner (t.ex. orsakade av rörelser eller belysning) | 44% | 51 |
| Störande ljud (t.ex. ljudnivå, bakgrundsljud, samtal, telefonsignaler) | 69% | 79 |
| Inskränkt integritet (t.ex. känsla av att vara iakttagen, avlyssnad, bevakad, eller dylikt) | 41% | 47 |
| Ventilation (t.ex. temperatur och luftkvalitet) | 44% | 51 |
| Fysisk ohälsa (trötthet, huvudvärk, andra fysiska men) | 27% | 31 |
| Psykisk ohälsa (stress, irritation, frustration, andra mentala men) | 33% | 38 |
| Ineffektivitet (t.ex. p.g.a. koncentrationssvårigheter) | 61% | 70 |
| Kommunikationsproblem (t.ex. att hålla samtal av känslig natur med chef/kollegor) | 48% | 55 |
| Annat (vänligen ange vad) | 21% | 24 |

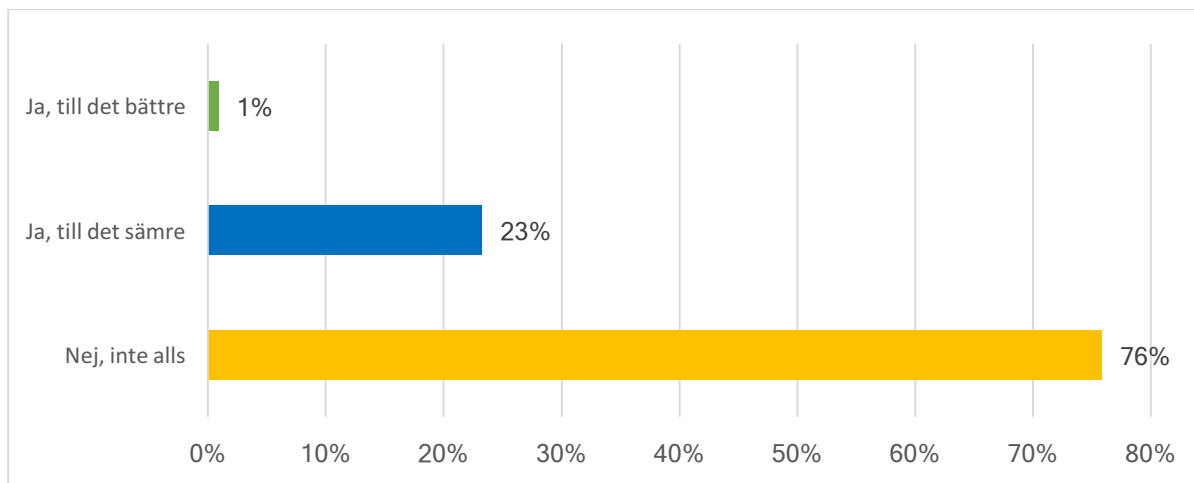
Besvarat 115

Hoppat över 2

Fritextsvar fråga 6

De upplevda problemen som angavs var bland annat temperaturen, solskydd i fönster, mögel och att bli avbruten av besökare som ska använda intilliggande mötesrum - att bli distraherad av dem som kommer och går. Andra saker som också upplevdes problematiskt var att miljön försämrar relationen mellan kollegor p.g.a. irritationer, att virus sprids effektivt p.g.a. hög sjuknärvaro och en känsla av att arbetsgivaren inte bryr sig om sina medarbetares välmående.

Fråga 7. Har din arbetsmiljö påverkat din sjukfrånvaro?

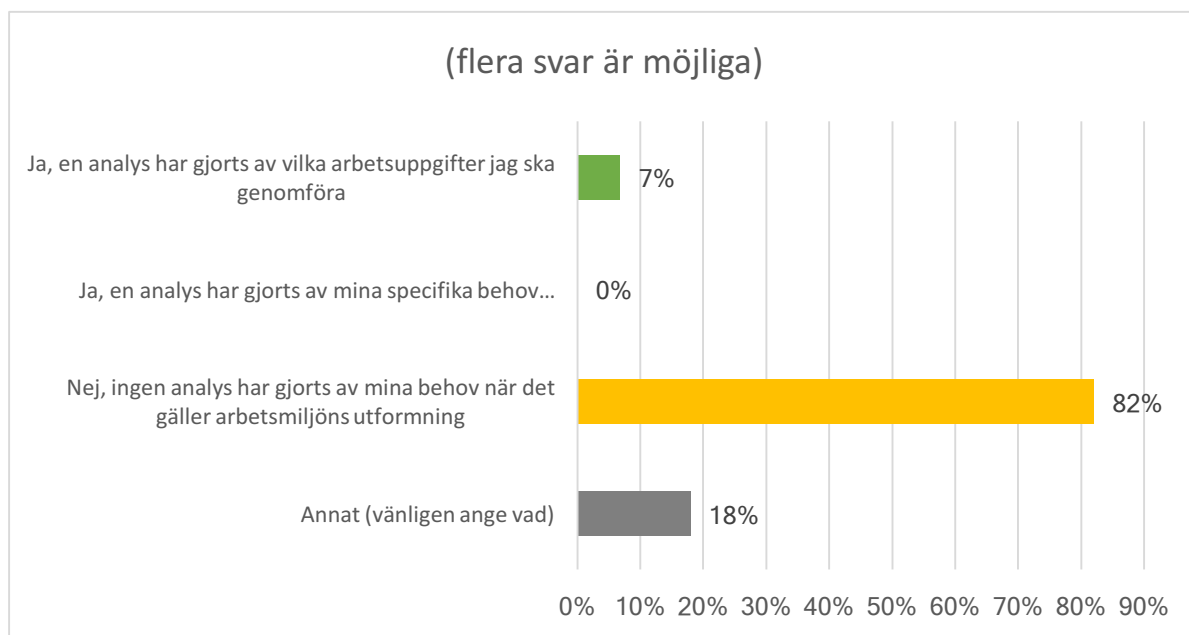


| Svarsalternativ | Procent | Antal svar |
|---------------------|---------|------------|
| Ja, till det bättre | 1% | 1 |
| Ja, till det sämre | 23% | 27 |
| Nej, inte alls | 76% | 88 |

Besvarat 116

Hoppat över 1

Fråga 8. Har någon utredning gjorts gällande dina behov när det gäller arbetsmiljön?



| Svarsalternativ | Procent | Antal svar |
|---|---------|------------|
| Ja, en analys har gjorts av vilka arbetsuppgifter jag ska genomföra | 7% | 8 |
| Ja, en analys har gjorts av mina specifika behov (specifika behov kan relatera till bland annat neuropsykiatriska diagnoser/kognitiva variationer, utmattningssyndrom eller dylikt) | 0% | 0 |
| Nej, ingen analys har gjorts av mina behov när det gäller arbetsmiljöns utformning | 82% | 96 |
| Annat (vänligen ange vad) | 18% | 21 |
| Besvarat | | 117 |
| Hoppat över | | 0 |

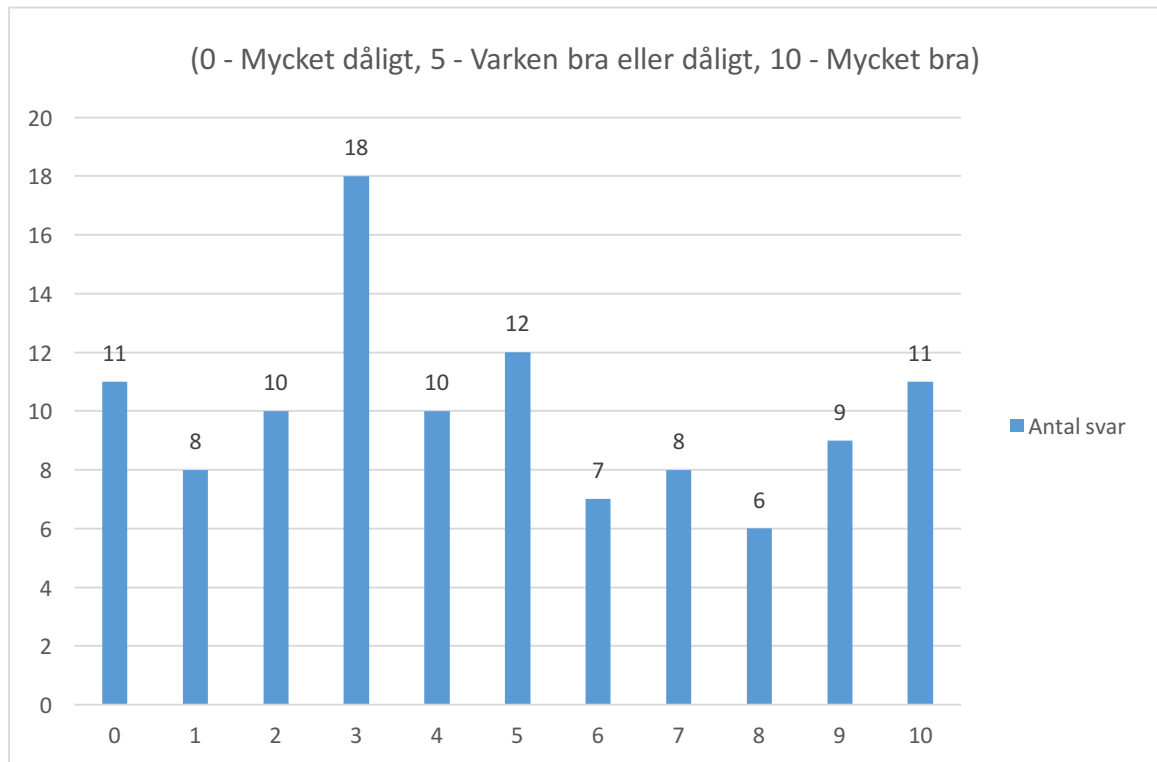
Fritextsvar fråga 8

Några svarar att en analys har gjorts men då på den fysiska arbetsmiljön, dvs. arbetsplatsens ergonomi, möblering och utformning och arbetsuppgifternas omfattning. Skyddsronder har gjorts i vissa fall och även riskanalys, men inga utredningar. I vissa fall har saker åtgärdats så som brusreducerande hörlurar och ergonomisk hjälp från Previa och i andra fall saknas åtgärder.

Det som medarbetarna saknar är tillgodoseendet av individuella behov och förväntningar. En känsla av att de inte har något val utan är tvingad att sitta i landskapet.

En person anser att den sociala arbetsmiljön har förbättrats.

Fråga 9. Hur skulle du säga att du trivs med att arbeta i den arbetsmiljö du har nu?



| Svarsalternativ | Antal svar | Procent |
|-----------------------------|--------------------|-------------|
| 0 - Mycket dåligt | 11 | 10% |
| 1 | 8 | 7% |
| 2 | 10 | 9% |
| 3 | 18 | 16% |
| 4 | 10 | 9% |
| 5 - Varken bra eller dåligt | 12 | 11% |
| 6 | 7 | 6% |
| 7 | 8 | 7% |
| 8 | 6 | 5% |
| 9 | 9 | 8% |
| 10 - Mycket bra | 11 | 10% |
| Totalt | 110 | 100% |
| | Besvarat | 110 |
| | Hoppat över | 7 |

Fråga 10. Finns det något annat du skulle vilja lyfta i anknytning till din arbetsmiljö och dess fysiska eller psykosociala aspekter? Det kan gälla lämplighet, anpassning, problem, utmaningar, önskemål eller förbättringsförslag.

| | |
|--------------------|-----------|
| Besvarat | 64 |
| Hoppat över | 53 |

Fritextsvar fråga 10

När det gäller andra saker som medarbetarna ville lyfta så var det t ex:

- Förhållningsregler för öppna kontorsmiljöer bl.a. om hänsynstagande och minskade störningsmoment. Hörlurar hela arbetsdagen alla dagar i veckan anses inte rimligt.
- Viktigt att ta hänsyn till medarbetares olika behov.
- Mötesrum ska placeras utanför kontorsmiljön om de är tillgängliga för andra än de som sitter i kontorsmiljön.
- Avskärmning och ljuddämpning kring skrivborden så man lättare kan sitta kvar vid sin arbetsplats då man ska prata i telefon.
- Ställa i ordning tysta rum/bås med dubbla skärmar för arbete som kräver koncentration eller erbjuda miljöer på biblioteket för detta.
- Positiv till kontorslandskap men då ska dessa vara avgränsade till den grupp eller arbetsuppgift man tillhör. Det är roligt och kreativt med öppna landskap.
- En långsiktig plan för lokalförsörjning vid LTU.
- Besked om flytt och lokaler kommer på kort varsel (1-2 veckor), oftast utan kontakt med skyddsombud. Osäkerhet leder till oro och ryktesspridning.
- Fler möjligheter till aktivitetsbaserade rum/tysta rum/telefonboxar, olika miljöer beroende på arbetsuppgifter för att kunna påverka sin arbetssituation.
- Negativ inverkan av det dagliga klagandet över kontorslandskapet så att det drar ner den allmänna glädjen att gå till jobbet.
- Förankringen hos medarbetare gällande deras arbetsmiljö är dålig, man tar inte in synpunkter vid utformning av rum.
- Mer mjuka tygmateriale som dämpar eko.
- För många medarbetare i samma rum. Försvårar koncentration, konfidentiella samtal, telefonmöten, webbmöten. Det går mycket tid till att ta med sig, dator, material, headset och annat för att gå till ett mötesrum.
- Ett rum på ca 5-6 m² skulle räcka fullt ut för att få en för att göra större delen av arbetsuppgifterna.
- Önskemål om att universitetet tog del av aktuell forskning om öppna kontorslandskap och dess effekter på prestation, finns även på LTU. Som universitet borde vi utgå från forskningsresultat.
- Kontorslandskapen skulle kunna förbättras om det fanns tillgång till fler mindre rum, eller om det var glasväggar mellan arbetsplatserna som delade in folk i naturliga grupper, och gjorde det svårare att hojta till varandra, och tröskeln för att avbryta varandra lite högre.
- Det är jättebra att ni skickar ut en enkät, men dessa synpunkter har förts fram från första början och trots det så fortsätter man i samma spår. Känns inte som att det egentligen är någon idé att tycka nåt.

Sammanfattning

Syfte och bakgrund

Vid arbetsplatsen har ett principbeslut fattats (*Inriktningsbeslut för framtida kontorslösningar*, dnr LTU-1246-2018) om en ökning av andelen lokaler av typen stora rum och verksamheten har till följd av detta även sett ombyggnationer och en ökning av mängden lokaler av typen stora rum. Den genomförda enkätundersökningen kom till stånd till följd av en ökad mängd rapporter från såväl individuella medlemmar som skyddsombud på plats om en undermålig eller icke tillfredsställande arbetsmiljö bland personalen som arbetar i dessa lokaltyper samt även indikationer från arbetsgivarhåll om att ytterligare en ökning av denna typ av lokaler är att vänta i framtiden.

Syftet med undersökningen har därför varit tvefaldt och bestått av att på en mer övergripande nivå undersöka hur personalen de facto upplever arbetsmiljön i de nya lokalerna, dels reaktivt för att skapa ett underlag inför dialog om eventuella förbättringsmöjligheter tillsammans med arbetsgivaren, samt dels proaktivt för att samla erfarenheter och dra lärdom av vad som fungerar bra och vad som fungerar mindre bra inför eventuella kommande ombyggnationer av ytterligare ytor till denna funktionstyp.

Inför undersökningen genomfördes en litteraturstudie av forskning på området som finns sammanställd i ett separat dokument, i denna lades fokus på förutsättningar för att skapa en god arbetsmiljö i denna typ av lokaler samt utmaningar och potentiella negativa konsekvenser som behöver hanteras vid en omställning i den riktningen. Frågor till undersökningen och därmed insamlade data har baserats på såväl befintlig forskning som synpunkter inkomna från medarbetare i organisationen. En målsättning att försöka hålla frågorna så objektiva som möjligt samtidigt som eventuella problem ska kunna fångas upp har styrt utformningen av enkäten. Enkäten testades på en mindre testgrupp inför utskick i organisationen. Enkäten riktade sig främst till personer anställda inom verksamhetsstödet vid LTU då sagda principbeslut gäller den enheten och endast personer som arbetar i delade kontor med två eller fler medarbetare blev ombudda att besvara den.

Analys och sammanfattning

Vid en genomgång av resultaten från enkäten framgår att en tredjedel av de svarande arbetar i kontor för 2-3 personer, strax under en tredjedel arbetar i kontor för 6-10 personer och en ca femtedel arbetar i kontor för 4-5 personer, resterande 17% sitter i kontor för 11 personer eller fler. Drygt hälften sitter alltså i kontor för 2-10 anställda och resterande hälft i kontor för fler 11 eller fler personer. Drygt hälften av de svarande sitter även i kontor som ska vara tysta.

10% av de svarande tycker att arbetsmiljön varken är bra eller dålig när det gäller lämpligheten för de arbetsuppgifter som ska utföras. *55% är mer negativt inställda och anser att miljön är mindre lämplig till inte alls lämplig* och resterande 35% är mer positivt inställda och svarar att den är lämplig till mycket lämplig för dess syfte.

En tredjedel (33%) av de svarande ser inga fördelar med att arbeta i kontorslandskap, medan resterande 67% ser någon eller några av följande fördelar. De största fördelarna de svarande ser med arbetsmiljön är ökad interaktion (48%) och förbättrad kommunikation (46%). Andra fördelar är ökad kreativitet (17%), förbättrad effektivitet (9%). 19% ser någon annan fördel med att arbeta i kontorslandskap, som bland annat; större kunskap om andras arbete, ökad kunskapsspridning och samverkan med andra, att det är lättare att snabbt lösa vissa frågor, att det är trevligt med sällskap, samt ökad yteffektivitet och ekonomisk besparing. De som svarat att de inte ser några fördelar motiverar detta bland annat med att det är för mycket störningar i kontorsmiljön och att miljön har en negativ påverkan på koncentrationen.

Ungefär en femtedel (22%) anser att arbetsmiljön är tillfredsställande (tillgången till olika miljöer och verktyg är tillräcklig). Resterande 78% av de svarande upplever någon eller några former av brister i arbetsmiljön. Totalt upplever 62% av alla svarande en brist på tysta rum, cirka hälften (55%) brist på mötesrum, 43% brist på telefonboxar, 38% att det saknas skärmskydd mot datorinsyn, 28% att det saknas fungerande brusreducerande hörlurar och nästan en tredjedel (27%) brist på något annat.

Bland de öppna svaren var det många som svarade att de saknar verktyg och olika arbetsmiljöer så som tysta rum, mötesrum, skärmar mellan skrivborden för att minska störande inslag och brusreducerande hörlurar. De upplever även att det är trångt mellan arbetsplatserna vilket medför att det är svårare att använda ståbord, att de saknar arbetsyta och blir konstant avbrutna, saknar tystnad och arbetsro, har svårt att koncentrera sig samt upplever en bristande integritet. Några svarar att på grund av detta arbetar de hemifrån istället för att uppnå effektivitet. De svarande upplever även en brist på ljuddämpande åtgärder och förvaring, man saknar även information om var t.ex. ytterkläder ska förvaras och vilka rutiner som ska gälla. Ytterligare en konsekvens som lyfts är att fler personer använder fikarummet i B-huset som leder till en bristande arbetsmiljö även i dessa ytor, med betydligt högre ljudnivåer och brist på bestick, glas och tallrikar.

15% av de svarande anger att de inte upplever några problem med anledning av arbetsmiljön. Resterande 85% upplever någon form av problem med arbetsmiljön. Mellan 27% (nästan en tredjedel) och 69% av alla svarande upplever något av följande problem; 69% upplever störande ljud (t.ex. ljudnivå, bakgrundsljud, samtal, telefonsignaler), 61% ineffektivitet (t.ex. pga. Koncentrations-svårigheter), 48% kommunikationsproblem (t.ex. att hålla samtal av känslig natur med chef/kollegor), 44% visuella distraktioner (t.ex. orsakade av rörelser eller belysning), 44% problem med ventilation (t.ex. temperatur och luftkvalitet), 41% inskränkt integritet (t.ex. känsla av att vara iakttagen, avlyssnad, bevakad, eller dylikt), 33% psykisk ohälsa (stress, irritation, frustration, andra mentala men), 27% fysisk ohälsa (trötthet, huvudvärk, andra fysiska men), samt 21% problem med något annat. Den femtedel som upplever problem med något annat lyfter fram problem med bland annat temperaturen, solskydd i fönster, mögel och att bli avbruten eller distraherad av besökare och de som kommer och går (exempelvis till intilliggande mötesrum). Andra saker som upplevs problematiskt är att miljön försämrar relationen mellan kollegor p.g.a. irritationer, att virus sprids effektivt p.g.a. hög sjuknärvaro och en känsla av att arbetsgivaren inte bryr sig om sina medarbetares välmående.

När det gäller utredningar av anpassning av arbetsmiljön till individens behov svarar 7% att en analys har gjorts av vilka arbetsuppgifter individen ska genomföra. Den stora majoriteten (82%) svarar dock att ingen analys har gjorts av individens behov när det gäller arbetsmiljöns utformning och ingen svarande har upplevt att en analys har gjorts när det gäller individens specifika behov (gällande exempelvis neuropsykiatriska diagnoser/kognitiva variationer, utmattningssyndrom eller dylikt). Ungefär en femtedel (18%) menar att andra analyser gjorts och där nämner några att en analys har gjorts men då på den fysiska arbetsmiljön, dvs. arbetsplatsens ergonomi, möblering och utformning och arbetsuppgifternas omfattning. Skyddsronder har gjorts i vissa fall och även riskanalys, men inga utredningar. I vissa fall har saker åtgärdats så som brusreducerande hörlurar och ergonomisk hjälp från Previa och i andra fall saknas åtgärder. Det som medarbetarna saknar är tillgodoseendet av individuella behov och förväntningar. Några uttrycker en känsla av att de inte har något val utan att man är tvingad att sitta i landskapet.

Nästan en fjärdedel (23%) av de svarande menar att arbetsmiljön påverkat deras sjukfrånvaro till det sämre, medan 1% menar att den påverkats till det bättre och 76% att den är opåverkad. När det gäller trivseln svarar 11% att de varken trivs bra eller dåligt i sin nuvarande arbetsmiljö. Ungefär hälften (51%) av de svarande svarar att de trivs mindre bra till mycket dåligt i sin arbetsmiljö medan 38% är mer positiva och trivs bra till mycket bra. På en öppen fråga om det är något annat de svarande skulle vilja lyfta i anknytning till sin arbetsmiljö och dess fysiska eller psykosociala aspekter så lyfter medarbetarna bland annat frågor om; förhållningsregler (ex. kring hänsynstagande och begränsning av störande moment då hörlurar all tid i veckan inte är rimligt), att mötesrum bör placeras utanför kontorsmiljön om de är tillgängliga för andra än de som sitter i kontorsmiljön, fler möjligheter till aktivitetsbaserade

rum/tysta rum/telefonboxar samt ytor för mer avskärmat koncentrationskrävande arbete, bättre avskärmning och ljuddämpning, glasväggar, bättre användning av ljuddämpande material, färre medarbetare per rum, bättre anpassning efter arbetsgruppen/arbetsuppgifterna, en långsiktig plan för lokalförsörjning vid LTU, bättre framförhållning vid information, utformning och planering av flytt och lokaler, att universitetet tar del av aktuell forskning vid utformning av kontorslokaler (förutsättningar /effekter/konsekvenser), bättre inblandning av skyddsombud, individuell hänsyn och anpassning, att förankringen hos medarbetare gällande deras arbetsmiljö måste förbättras, att LTU borde ta in synpunkter från medarbetare och faktiskt lyssna/ta hänsyn till dessa vid utformning av lokalerna, att utforma olika miljöer beroende på arbetsuppgifter för att kunna påverka sin arbetssituation, att missnöje som sprider sig i organisationen hos de som vantrivs påverkar arbetsglädjen hos hela gruppen. Även effektivitetsaspekter lyfts och någon ger som exempel att det går mycket tid till att ta med sig, dator, material, headset och annat för att gå till ett mötesrum. Någon önskar mindre kontorsrum istället för kontorslandskap och menar att ett rum på ca 5-6 m² skulle räcka. Ett uttryck av uppgivenhet kan utläsas i flera av svaren, en person nämner att det inte känns som att det är någon idé att ge sina synpunkter då LTU ändå inte tar dem till sig.

Slutsatser

Majoriteten av de anställda (67%) ser någon eller några fördelar med att arbeta i miljöer av kontorslandskapskaraktär, medan en tredjedel inte ser några fördelar. Medan det är positivt att så många upplever fördelar med den rådande arbetsmiljön är det däremot mycket oroväckande att den övervägande majoriteten (85%) av de medarbetare som svarat upplever någon form av problem med arbetsmiljön samt att 78% upplever någon eller några former av brister i arbetsmiljön. Störst är problem med störande ljud och ineffektivitet bl.a. på grund av koncentrationssvårigheter. Även var fjärde svarande upplever att miljön påverkar hälsan, vilket dock ännu inte styrkts med hälsokontroller. Enligt arbetsmiljölagen ska arbetsmiljön anpassas efter individen. Resultatet på enkäten pekar dock på att kartläggningen av individens behov inte har gjorts till fullo före förändringen (82% svarat nej på frågan).

Det positiva är att genom att åtgärda bristerna i arbetsmiljön bör många av de problem medarbetarna erfar kunna åtgärdas och inställningen att kunna påverkas till det bättre. Ur arbetsmiljösynpunkt måste det ses som önskvärt, om inte nödvändigt, att ta fasta på de problem och brister som lyfts fram i enkäten då en underlåtelse att agera på kort sikt riskerar att skapa problem för såväl individer som arbetsgrupper med att utföra sitt jobb på ett tillfredsställande och hälsosamt vis, samt på lång sikt är risken en ökad omsättning av personal och svårigheter för LTU att rekrytera nya anställda.

De problem som påtalas i enkäten bör man se över att i största möjliga mån åtgärda så snart som möjligt samt ta lärdom av inför kommande ombyggnationer. I enkäten framgår även flertalet förslag och önskemål på långsiktiga systematiska förändringar i arbetsgång och arbetssätt som också med fördel bör tas i beaktande för att förebygga ohälsa och vantrivsel. Några saker som även forskningen lyfter fram som viktiga vid införandet av andra kontorstyper än cellkontor är bland annat vikten av att genomföra utredningar och analyser gällande individens specifika behov gällande arbetsmiljön och vikten av att förankra beslut hos medarbetare inför ändringar framstår som två påtagliga förbättringsförslag.

Utöver de punkter som lyfts ovan finns ytterligare en viktig aspekt att ta hänsyn till som inte omfattats av enkätundersökningen men likväl behöver tas i beaktande; underhåll och lokalvård av de ytor som konverteras till kontorslandskap. I svaren ovan framgår bland annat vikten av olika material och deras egenskaper. Detta är även en fråga som berör andra än den personal som arbetar i kontorslokalerna. Konsekvenser medförs även för de personalgrupper (t.ex. den servicepersonal) som arbetar med att ta hand om lokalerna och även från denna yrkesgrupp bör information och synpunkter tas in, samt en

konsekvensutredning och analys görs inför framtida ombyggnationer då det i hög grad påverkar arbetsmiljön även för dessa yrkesgrupper.

Vår förhoppning är att denna undersökning kan vara till hjälp och stöd som underlag för arbetsgivaren i arbetet att vidta åtgärder för att förbättra arbetsmiljön och trivseln för anställda som för närvarande arbetar i och med dessa lokaler samt bidra till att skapa kunskap och lärdomar inför eventuella kommande ombyggnationer.