

# Åtgärder mot långtidsarbetslöshet

- Ett inspel inför  
budgetpropositionen för 2022

*Ett initiativ från*



<b>INLEDNING</b>	<b>3</b>
<b>FÖRSLAG PÅ ÅTGÄRDER</b>	<b>4</b>
<b>BAKGRUND</b>	<b>5</b>
CORONAPANDEMIN INNEBAR SNABBT MYCKET STORA EFFEKTER I EKONOMIN OCH PÅ ARBETSMARKNADEN	5
FORTSATT STIGANDE LÅNGTIDSARBETSLÖSHET	5
TYDLIGT ÖKAD LÅNGTIDSARBETSLÖSHET INOM SAMTLIGA CENTRALORGANISATIONER	6
HÖG LÅNGTIDSARBETSLÖSHET FÖRSVÄRAR ARBETSGIVARNAS MÖJLIGHETER ATT ANSTÄLLA	6
<b>VAD FORSKNINGEN KAN LÄRA OSS</b>	<b>8</b>
<b>KONKRETA FÖRSLAG FRÅN CENTRALORGANISATIONERNA</b>	<b>10</b>
SÄKERSTÄLL ERFORDERLIGA RESURSER TILL ARBETSFÖRMEDLINGEN	10
FLER SUBVENTIONERADE ANSTÄLLNINGAR	12
FLER ARBETSLÖSA MÅSTE UTBILDAS	15
VIKTIGT MED EN STÄRKT ARBETSLÖSHETS FÖRSÄKRING	18
<b>BILAGA</b>	<b>21</b>
<b>REFERENSER</b>	<b>22</b>

## Inledning

Inom LO, TCO och Saco finns en stor oro över utvecklingen på arbetsmarknaden i allmänhet och långtidsarbetslösheten i synnerhet. Långtidsarbetslösheten är historiskt hög och har stigit för alla medlemsgrupper, oavsett utbildningsnivå. Utan kraftfulla åtgärder är risken uppenbar att långtidsarbetslösheten biter sig fast på en hög nivå med stora kostnader för såväl individ som samhälle. Det vore ett olyckligt scenario i en situation där det är sannolikt att lågkonjunkturen skapad av pandemin följs av en rekyl med stor efterfrågan och behov av ny arbetskraft. Det är av stor vikt att nu rusta de långtidsarbetslösa med utbildning, subventionerade anställningar och andra lämpliga arbetsmarknadsinsatser så att de är redo att ta de jobb som skapas när efterfrågan, förhoppningsvis snabbt, återhämtar sig. En generös arbetslöshetsförsäkring är därtill en viktig automatisk stabilisator i kristid och en förutsättning för att arbetslösa ska kunna söka arbeten i paritet med sin utbildning och kompetens samt för att en struktumvandling och ekonomisk öppenhet ska kunna accepteras och främjas.

I denna promemoria redogör vi för vår bild av läget på arbetsmarknaden samt för vad forskningen kan lära om verkningsfulla åtgärder. Vi fokuserar på empiri och forskning kring långtidsarbetslöshet samt på vilka åtgärder som är effektiva för att bekämpa densamma.

Det är avgörande att flera viktiga åtgärder för att stärka den aktiva arbetsmarknadspolitiken vidtas skyndsamt. Denna promemoria är framtagen genom ett samarbete för att bistå beslutsfattare i politikens utformning. Vi lämnar här en rad förslag på åtgärder för att få ner långtidsarbetslösheten snabbare. Det är förslag som vi anser är så nödvändiga att de bör föras in i budgetpropositionen för 2022.

Susanna Gideonsson  
Ordförande LO

Therese Guovelin  
1:e vice ordförande LO

Therese Svanström  
Ordförande TCO

Britta Lejon  
Ordförande ST

Göran Arrius  
Ordförande Saco

Heike Erkers  
Ordförande Akademikerförbundet SSR  
2:e vice ordförande Saco

## Förslag på åtgärder

### **Arbetsförmedlingens anvisningskapacitet och förmedlarrollen**

- Öka Arbetsförmedlingens kapacitet att anvisa arbetslösa till arbetsmarknadspolitiska insatser genom ökade resurser till myndighetens förvaltningsanslag.
- Initiera en vetenskaplig utvärdering av vilka konsekvenserna blir av den omfattande omvandlingen av Arbetsförmedlingen, även med avseende på den förändring och automatisering av arbetsförmedlarrollen och avveckling av andra professioner inom arbetsmarknadspolitiken som pågår.
- Öka tillgången till stöd och insatser från specialistprofessioner inom Arbetsförmedlingen.

### **Subventionerade anställningar**

- Ge större förutsättningar att på kort tid öka antalet personer som får subventionerad anställning genom ökade anslag och förbättrade förutsättningar för anvisningar.
- Höj taken för vilka löner som subventioneras fullt ut väsentligt.
- Säkerställ att alla subventionerade anställningar omfattas av lagen om anställningsskydd.
- Utred vilka åtgärder som kan vidtas för att motverka missbruk och överutnyttjande av arbetsmarknadspolitiska insatser av oseriösa arbetsgivare.
- Förbättra och effektivisera samrådshandlingen mellan Arbetsförmedlingen och fackförbunden inför anvisning till arbetsplatsförlagda insatser.
- Säkerställ att parternas modell för etableringsjobb kommer till stånd snarast.

### **Utbildning**

- Öka satsningarna för att uppnå fler anvisningar till studier, både arbetsmarknadsutbildning och reguljära studier inom samtliga utbildningsnivåer. Det kräver både ökade ekonomiska resurser till och skärpt styrning av Arbetsförmedlingen.
- Utvidga Arbetsförmedlingens anvisningsmöjligheter så att målgruppen som anvisas till reguljär utbildning med bibehållen arbetsmarknadspolitisk ersättning breddas till att även gälla grupper utanför ramprogrammen. Utbildningsinsatserna bör kunna ges tidigare under arbetslöshetsperioden.
- Öka tillgängligheten till snabbspår för nyanlända med utbildning eller erfarenhet inom bristyrken.
- Öka tillgången till kompletterande utbildning inom reguljär utbildning på alla utbildningsnivåer och utred hur högskolans utbud kan bli mer tillgängligt för omställning och kompetensutveckling.

### **Arbetslöshetsförsäkringen**

- Permanenta den tillfälliga höjningen av taket på 1 200 kronor i dagpenningen i arbetslöshetsförsäkringen.
- Indexera taket i arbetslöshetsförsäkringen mot pris- eller inkomstbasbeloppet.

### **Följ upp, utvärdera och dra lärdomar av insatserna**

- Ge i uppdrag till IFAU att följa gruppen långtidsarbetslösa samt effektutvärdera det stöd och de insatser som ges.

## Bakgrund

Coronapandemin innebar snabbt mycket stora effekter i ekonomin och på arbetsmarknaden

Coronapandemin har inneburit stora konsekvenser för enskilda, för företag och för samhället i stort. Den har förändrat hur många arbetar, konsumerar, reser och umgås. Nedstängningar och andra restriktioner för att minska smittspridningen medförde även mycket snabbt kraftiga fall för den ekonomiska aktiviteten såväl globalt som i Sverige.

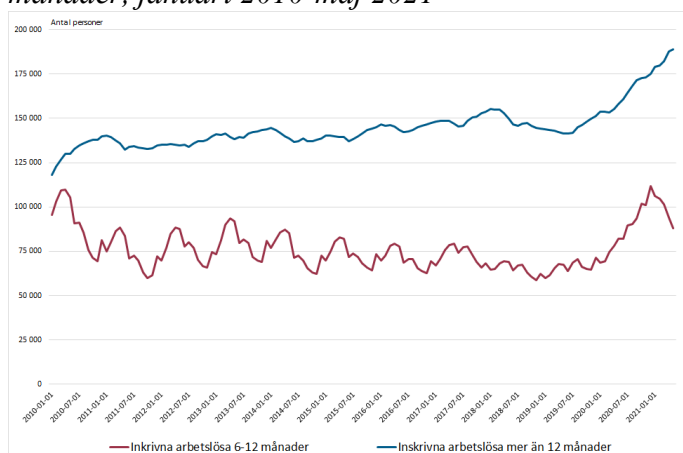
Pandemin fick snabbt även mycket stora konsekvenser på den svenska arbetsmarknaden. Under pandemins inledning noterades historiskt höga varseltal och ett kraftigt fall av lediga platser anmälda till Arbetsförmedlingen. Samtidigt föll antalet sysselsatta och arbetslösheten steg i ett historiskt snabbt tempo, särskilt bland grupper som har arbetat i kontaktnära branscher och yrken. De negativa effekterna har mildrats genom snabba beslut från regeringen och samarbetspartierna Centerpartiet och Liberalerna med väl avvägda åtgärder som stöttat både arbetsgivare och individer. Ett exempel är systemet för korttidspermitteringar som räddat tiotusentals arbetstillfällen och företag.

Under andra halvåret 2020 inleddes en återhämtning såväl i ekonomin som på arbetsmarknaden. Arbetslösheten (enligt Arbetsförmedlingens statistik) faller – om än från en hög nivå – och allt tyder på att sysselsättningen stiger.<sup>1</sup>

### Fortsatt stigande långtidsarbetslöshet

Återhämtningen på arbetsmarknaden omfattar inte långtidsarbetslösheten som tvärtom fortsatt att öka. Antalet långtidsarbetslösa var stort redan före pandemin. Under krisen har situationen förvärrats och antalet långtidsarbetslösa på Arbetsförmedlingen är nu historiskt högt. Närmare 190 000 personer har varit inskrivna arbetslösa på Arbetsförmedlingen längre än 12 månader. Detta innebär att nästan hälften (46 procent) av de inskrivna har varit utan arbete i minst ett år – även detta en historiskt hög andel. Allvaret i situationen förstärks av att även antalet personer som i närtid riskerar långtidsarbetslöshet är stort, alltså personer med en arbetslöshetstid på 6-12 månader.

Diagram 1: Inskrivna arbetslösa på Arbetsförmedlingen, 6-12 månader respektive mer än 12 månader, januari 2010-maj 2021



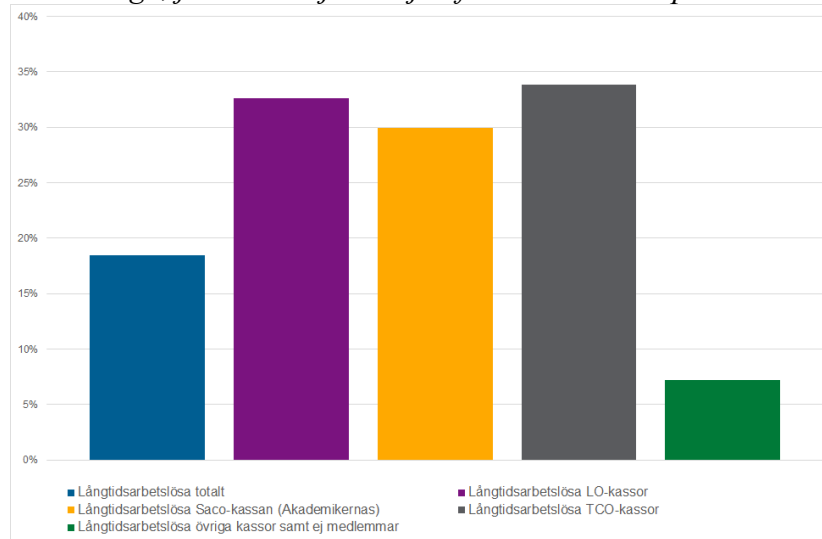
Källa: Macrobond

<sup>1</sup> Utvecklingen av arbetslöshet och sysselsättning mäts vanligtvis av Arbetskraftsundersökningarna från SCB. På grund av ett reducerat urval är dock osäkerheten i denna undersökning större än tidigare och från och med januari i år påverkas även jämförbarheten med tidigare statistik av ändringar i undersökningen. Följande beskrivningar av arbetslösheten utgår därför från Arbetsförmedlingens verksamhetsstatistik.

## Tydligt ökad långtidsarbetslöshet inom samtliga centralorganisationer

Krisens breda påverkan på arbetsmarknaden illustreras av att antalet långtidsarbetslösa under pandemin har ökat med 30-35 procent bland samtliga fackliga centralorganisationer.<sup>2</sup> Detta visar att, till skillnad från hur det sett ut de senaste åren, att bredare grupper drabbats av långtidsarbetslöshet. Att allt fler med både längre utbildning och färsk erfarenheter blivit långtidsarbetslösa gör situationen särskilt allvarlig. Risken är stor att arbetslösa med längre utbildning och färsk erfarenheter tränger undan dem som redan före krisen hade en svag ställning på arbetsmarknaden.

Diagram 2: Procentuell förändring av långtidsarbetslösa, totalt, per centralorganisation samt övriga, januari-maj 2021 jämfört med samma period 2020



Källa: Arbetsförmedlingen

## Hög långtidsarbetslöshet försvårar arbetsgivarnas möjligheter att anställa

Längre arbetslöshetsperioder försvårar möjligheterna att komma i arbete bland annat genom förlorad kompetens och missad kompetensutveckling, men också genom förlust av nätverk och kontakter. Risken för långvariga effekter av den höga långtidsarbetslösheten är således stor. Mycket talar för att strukturförändringarna på arbetsmarknaden påskyndats under pandemin. Även om många jobb i drabbade kontaktnära branscher kan förväntas återkomma, finns det flera branscher där effekterna kommer vara mer permanenta. Risken för strukturarbetslöshet<sup>3</sup> har således ökat.

En ökad strukturarbetslöshet innebär stora kostnader och konsekvenser för både samhället och för de enskilda berörda. Redan nu, tidigt i återhämtningen efter pandemins akuta fas, har bristen på arbetskraft börjat öka i vissa branscher och den kommer att öka ytterligare i takt med att ekonomin fortsätter att återhämta sig.<sup>4</sup>

Hög långtidsarbetslöshet och ökad strukturarbetslöshet innebär att stora grupper har svag anknytning till arbetsmarknaden. Det försvårar arbetsgivarnas möjligheter att rekrytera och därmed expandera. Bristen på arbetskraft stiger både snabbare och till högre nivåer än vad som annars hade varit fallet. Det håller tillbaka aktiviteten i ekonomin och begränsar möjligheterna att såväl finansiera som utveckla välfärden.

<sup>2</sup> Se bilaga för en förteckning över grupperingen av a-kassor per centralorganisation.

<sup>3</sup> Den arbetslöshet som kan uppstå när behovet av arbetskraft inom en bransch eller av en yrkesgrupp påverkas negativt av strukturella förändringar, exempelvis genom teknikutveckling.

<sup>4</sup> Konjunkturinstitutets konjunkturbarometer.

Sammantaget innebär det att långtidsarbetslösheten just nu är den största utmaningen på arbetsmarknaden och att vi befinner oss i den mest omfattande krisen på svensk arbetsmarknad i modern tid. Att nya grupper redan är eller riskerar att bli långtidsarbetslösa gör situationen särskilt allvarlig.

## Vad forskningen kan lära oss

Forskning från IFAU visar att den ekonomiska krisen under 1990-talet och lågkonjunkturen som följde den internationella finanskrisen 2008–2010 ledde till en långvarigt högre arbetslöshet och en försämrad arbetsmarknad. Personer från hårdare drabbade arbetsmarknadsregioner hade lägre arbetsinkomster och var även till viss del sysselsatta i lägre grad i 10–15 år efter kriserna. Kriserna ledde också till ökade regionala inkomstskillnader. Kortutbildade och personer födda utanför Norden drabbades hårdast.<sup>5</sup> Utan kraftfulla och riktade åtgärder är risken stor att dagens långtidsarbetslöshet biter sig fast på en hög nivå och för med sig liknande effekter som under föregående kriser.

Det är även väl belagt att sambanden mellan arbetslöshet och försämrad psykisk hälsa är mycket starka, med besvär som tilltar med tiden i arbetslöshet. Arbetslöshet har negativa hälsoeffekter med ökad risk för nedsatt hälsa, sjukhusvård och tidig död. Chansen att komma tillbaka till nytt jobb minskar markant med tid i arbetslöshet. Risken finns att vissa lämnar arbetskraften helt. Arbetslöshet har, givet hur vi har konstruerat trygghetssystemen, också mycket stora effekter på individens ekonomiska situation, under både arbetslöshetstiden och tiden efter arbetslivet via effekter på pensionsinkomster. Långvarig arbetslöshet kan därför ha negativa sociala och socioekonomiska konsekvenser, såsom ökat socialt utanförskap och ojämlikhet, men också i vissa fall ökad risk för missbruk och kriminalitet.<sup>6</sup>

Långtidsarbetslöshet har negativa effekter på arbetsmarknadens funktionssätt. Eftersom långtidsarbetslösa gradvis kommer allt längre från ett jobb kommer de inte i lika hög utsträckning vara med och konkurrera om de lediga jobben. Det medför ökade obalanser på arbetsmarknaden. För arbetsgivare innebär det att de måste lägga ned mer tid och ekonomiska resurser för att kunna fylla de tillgängliga vakanserna.

Arbetsmarknadspolitiken är diversifierad, vilket är en förutsättning för att kunna hjälpa arbetslösa med olika bakgrund och behov tillbaka till arbete. Forskningen om politikens effekter ger en blandad bild om olika åtgärders effekter. Resultaten tyder på en stor variation både mellan målgrupper och över tid. Utvärdering av arbetsmarknadsutbildning med data för 2000-talet visar på positiva effekter på både övergång till arbete och inkomstutveckling.<sup>7</sup> Forskningsstudier visar också att personligt stöd och hjälp med jobbsökande ofta bidrar till ökad sysselsättning.<sup>8</sup> Även subventionerade anställningar har generellt sett goda resultat, både för individer och de anställande företagen.<sup>9</sup> Ett problem är att åtgärder som exempelvis subventioner för anställningar av arbetslösa kan tränga undan personer som skulle kunna få jobb utan stöd. Ett annat problem är att vissa anställningsstöd systematiskt missbrukas och överutnyttjas av oseriösa arbetsgivare. I vissa fall kan stöden leda till ytterligare segmentering snarare än etablering på arbetsmarknaden.<sup>10</sup>

---

<sup>5</sup> Engdahl och Nybom (2021), Arbetsmarknadseffekter av konjunkturedgångar, IFAU-rapport 2021:8.

<sup>6</sup> Bland annat Janlert (2016), "Arbete, arbetslöshet och jämlik hälsa", Underlagsrapport nr 2 till Kommissionen för jämlik hälsa.

<sup>7</sup> Arbetsförmedlingen, "Effekter av arbetsmarknadspolitiska program 2010–2018", 2021:1.

<sup>8</sup> Cheung et. al. (2019), Effekter av förstärkta förmedlingsinsatser, IFAU 2019:27

<sup>9</sup> Bland annat Forslund (2018), Subventionerade anställningar, IFAU 2018:14 och Lombardi et. al. (2018), Hur påverkar anställningsstöd och nystartsjobb de anställande företagen?, IFAU 2018:13

<sup>10</sup> Frödin, O., & Kjellberg, A. (2020). Anställningsbidrag: integration eller etnisk segmentering? Arbetsmarknad & Arbetsliv, 2020(1), 30-52.



Möjligheterna för arbetsmarknadspolitiska insatser är annorlunda för långtidsarbetslösa jämfört med insatser för kortvarigt arbetslösa. Långtidsarbetslöshet leder till en mycket svag ställning på arbetsmarknaden och de som drabbas har svårt att hävda sig i konkurrensen om jobben med kortvarigt arbetslösa. Därför är risken att långtidsarbetslösa som anställs genom subventionerad sysselsättning tränger undan kortvarigt arbetslösa begränsad.

Studier betonar att långtidsarbetslösa står långt ifrån jobben och kräver särskilt stöd. Därför kan sysselsättningsstöd med viss undanträngningseffekt vara befogad.<sup>11</sup> Den internationella litteraturen drar samma slutsatser.

Litteraturen med effektstudier av åtgärder riktade mot långtidsarbetslösa är dock begränsad och behöver utvecklas. Det saknas effektutvärderingar för flera arbetsmarknadspolitiska program och insatser, såsom vissa subventionerade anställningar, studiestartsstödet, snabbspår, lokala jobbspår, körkortslån och upphandlade matchningstjänster. Vi anser att forskningen kring arbetsmarknadspolitiken närmare bör knytas till utformningen av politiken.

**LO, TCO och Saco vill att följande förs in i budgetpropositionen för 2022:**

- Ge i uppdrag till IFAU att följa gruppen långtidsarbetslösa närmare samt effektutvärdera det stöd och de insatser som ges.

---

<sup>11</sup> Bland annat Forslund, A och Vikström J (2011) Arbetsmarknadspolitikens effekter på sysselsättning och arbetslösheten översikt, Rapport 2011:7 IFAU.

## Konkreta förslag från centralorganisationerna

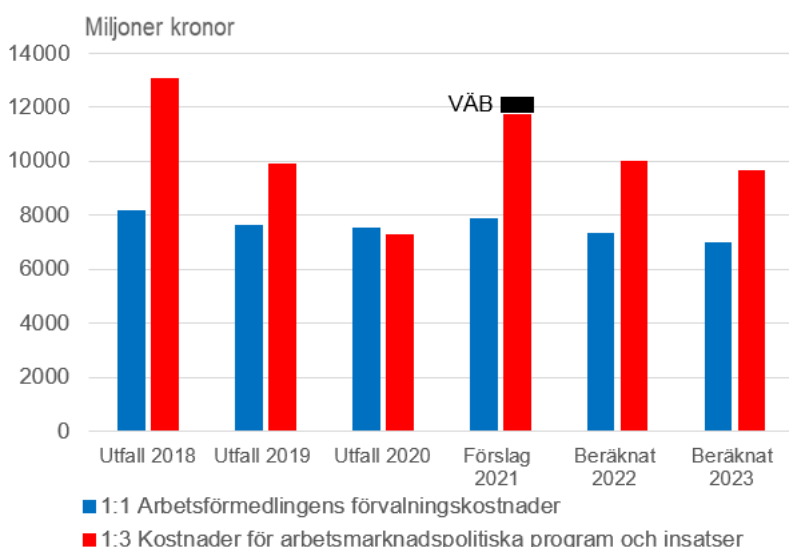
Inom våra tre centralorganisationer finns en stor oro över utvecklingen av långtidsarbetslösheten. Vi menar att såväl det nuvarande läget som kunskapsläget ger väsentligt större förutsättningar för att genomföra kraftfulla åtgärder för att pressa tillbaka långtidsarbetslösheten. Det är avgörande att flera åtgärder finns med redan i budgetpropositionen för 2022. I detta avsnitt presenteras de förslag på åtgärder som vi har identifierat.

### Säkerställ erforderliga resurser till Arbetsförmedlingen

De senaste årens minskade anslag till Arbetsförmedlingens förvaltning (1:1) blir nu synliga, dels i form av minskad lokal myndighetsnärvaro, dels i att tillgänglig personal för att fatta myndighetsbeslut är så låg att det hindrar arbetsmarknadspolitikens effektivitet. Att Arbetsförmedlingen tvingades återlämna en hög andel programmedel för 2020 förklaras inte bara av ett högt inflöde av arbetslösa i spåren av pandemin och att arbetsgivare inte har kunnat anställa med subventioner, utan även av en för svag anvisningskapacitet inom myndigheten, vilket skulle ha kunnat åtgärdas genom tillskott på förvaltningsanslaget och fler tillgängliga arbetsförmedlare.

Den oroväckande bilden med planerade ytterligare minskande anslag under 2022 och 2023, som diagram 3 illustrerar, begränsar också kraftigt Arbetsförmedlingens möjligheter att nyanställa personal. Att resurserna är planerade att minska under kommande år innebär även att rekryteringar ofta sker genom tidsbegränsade anställningar. Även anslagen till aktivitetsstöd (1:2) och arbetsmarknadspolitiska program och insatser (1:3) är lägre än till exempel under år 2018, vilket är kontraproduktivt för att bekämpa en väsentligt högre arbetslöshet och långtidsarbetslöshet. År 2018 uppgick utfallet för programanslaget (1:3) till cirka 13 miljarder kronor, arbetslösheten till 7,0 procent och långtidsarbetslösheten närmare 150 000 personer.<sup>12</sup> År 2020 låg såväl arbetslösheten som långtidsarbetslösheten på väsentligt högre nivåer men anslaget (i form av utfallet för programanslag 1:3) uppgick till drygt sju miljarder kronor, det vill säga nästan hälften jämfört med 2018 års nivå. Detta är en orimlig situation som måste åtgärdas genom betydande resurstillskott. Situationen har sammantaget en negativ volympåverkan vad gäller åtgärder, inte minst för långtidsarbetslösa.

Diagram 3: Anslagsutveckling på två budgetanslag 1:1 och 1:3.

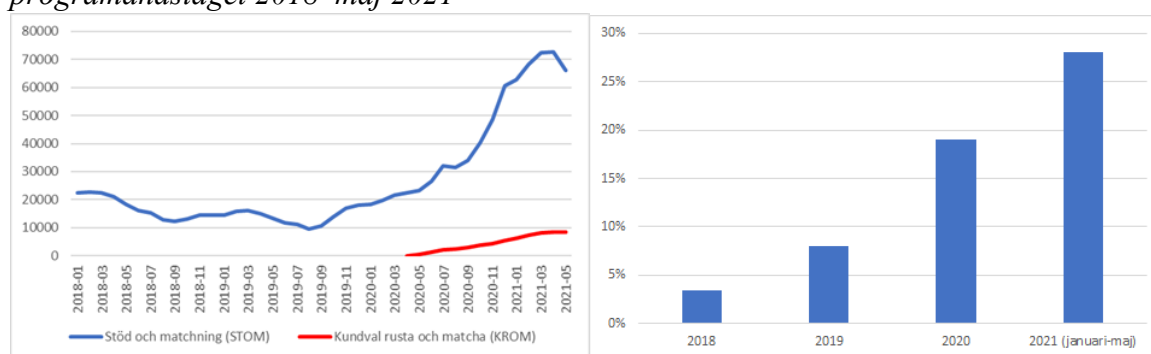


Källa: Budgetpropositionen för 2020 och 2021 och Arbetsförmedlingens årsredovisning för 2020

<sup>12</sup> Arbetsförmedlingens verksamhetsstatistik.

Den mycket snabba förändringen av arbetsmarknadspolitiken till ett allt större fokus på upphandlade matchningstjänster (Stöd och matchning, STOM och Kundval rusta och matcha, KROM), leder även till att resurser till andra arbetsmarknadspolitiska insatser, såsom arbetsmarknadsutbildningar, subventionerade anställningar och arbetspraktik, tas i anspråk och till att anvisningar står tillbaka. Detta då den snabba utbyggnaden av matchningstjänster kräver omfattande resurser, både av upphandlingsavdelningen och de lokala kontoren. Diagram 4 visar hur antalet deltagare hos en upphandlad matchningsleverantör inom STOM och KROM har utvecklats sedan 2018. Diagram 5 visar hur andelen ekonomiska resurser till upphandlade matchningsleverantörer av det totala utfallet av programanslaget har utvecklats från 2018 till och med maj 2021.

*Diagram 4-5. Antal personer inom upphandlade matchningstjänster (STOM och KROM) samt andel ekonomiska resurser till upphandlade matchningstjänster av utfall för programanslaget 2018–maj 2021*



Källa: Arbetsförmedlingen

De senaste årens nedskärningar på Arbetsförmedlingens förvaltningsanslag har medfört att antalet arbetsförmedlare minskat påtagligt. Men även rollen som arbetsförmedlare har förändrats där delvis andra kompetenser söks för till exempel service till arbetssökande via distans (via PDM, Personligt distansmöte, tidigare benämnt AF Kundtjänst).

Digitaliseringen och införandet av ett AI-baserat profileringsverktyg med automatiserade bedömningar för att matcha arbetssökande mot tjänsten KROM har förstärkt den utvecklingen. I vissa avseenden kan en bedömning med hjälp av artificiell intelligens vara mer tillförlitlig än en traditionell bedömning gjord av en arbetsförmedlare, i andra avseenden vet vi inte. Det är dock anmärkningsvärt att nuvarande förändringar inom Arbetsförmedlingen bygger på tesen om att de automatiserade bedömningarna alltid fungerar bättre. Artificiell intelligens som stöd i arbetsförmedlarnas bedömning kan i flera avseenden förbättra och förenkla arbetet, men att utgå från att positiva forskningsresultat i enstaka studier legitimerar stora systemförändringar i alla funktioner är vanskligt. Ny forskning visar dessutom att arbetsförmedlarens arbetssätt har betydelse. Till exempel lyckas arbetsförmedlare som ofta träffar sina arbetssökande bättre än andra förmedlare. Hur arbetssökande och arbetsförmedlare matchas spelar också roll.<sup>13</sup> Detta är faktorer som de automatiserade bedömningarna inte med lätthet kompenserar för.

Vi har fått signaler från fackliga organisationer inom Arbetsförmedlingen att arbetsförmedlarrollen har blivit fragmentiserad och professionen delvis osynliggjord. Att vara arbetsförmedlare innebär mycket mer än att bara hantera och bedöma data. Vi ser därför ett

<sup>13</sup> Cederlöf J, Söderström M och Vikström J, (2021) "Vad kännetecknar en framgångsrik arbetsförmedlare?" IFAU 2021:13.

behov av ett klarläggande rörande myndighetsutövning i relation till automatiseringen och att den omfattande omvandling av Arbetsförmedlingen som genomförs följs upp och utvärderas, även med avseende på professionernas förändrade roller.

Vi har också noterat att många professioner inom myndigheten har försvunnit på kort tid, inte minst inom arbetslivsinriktad rehabilitering som innefattar exempelvis psykologer, arbetsterapeuter, fysioterapeuter och socialkonsulenter. Även om nya grupper av arbetslösa med andra förutsättningar har tillkommit, återfinns många långtidsarbetslösa som har behov som kräver stöd av dessa professioner, exempelvis personer med funktionsnedsättning som medför nedsatt arbetsförmåga. Vi menar att dessa professioners kompetens är helt avgörande för att få ner långtidsarbetslösheten. Tillgången till stöd och insatser från dessa professioner måste därför säkras.

#### **LO, TCO och Saco vill att följande förs in i budgetpropositionen för 2022:**

- Öka Arbetsförmedlingens kapacitet att anvisa arbetslösa till arbetsmarknadspolitiska insatser genom ökade resurser till myndighetens förvaltningsanslag.
- Initiera en vetenskaplig utvärdering av vilka konsekvenserna blir av den omfattande omvandlingen av Arbetsförmedlingen, även med avseende på den förändring och automatisering av arbetsförmedlarrollen och avveckling av andra professioner inom arbetsmarknadspolitiken som pågår.
- Öka tillgången till stöd och insatser från specialistprofessioner inom Arbetsförmedlingen.

#### **Fler subventionerade anställningar**

Subventionerade anställningar är viktiga verktyg i den aktiva arbetsmarknadspolitiken, där arbetsgivaren subventioneras för hela eller delar av lönekostnaden för den anställda. Syftet med subventionen är att stimulera arbetsgivare att anställa personer som annars har svårt att få jobb och underlätta övergången till ett osubventionerat jobb. Idén bakom subventionerna är att den ekonomiska ersättningen ska kompensera arbetsgivare för den förväntade eller faktiska lägre produktiviteten hos en person som varit utan arbete en längre tid och på så sätt stimulera till en bredare inkludering på arbetsmarknaden genom att sortera om i arbetslöshetskön. Subventionen kan kompensera för såväl språksvårigheter som för en funktionsnedsättning som medför nedsatt arbetsförmåga. En subventionerad anställning kan avse en helt vanlig anställning på den ordinarie arbetsmarknaden, eller så kan den avse sådant som inte annars skulle ha blivit gjort. Den avgörande skillnaden mot en arbetspraktik är en förväntan om produktion. En person som deltar i produktionen ska betalas lön och ha de villkor och rättigheter som normalt följer med en anställning. Enligt LO, TCO och Saco innebär det att alla subventionerade anställningar borde omfattas av lagen om anställningsskydd.

Som tidigare nämnts har subventionerade anställningar positiva effekter bland annat när det gäller att förbättra personers möjligheter att få osubventionerat arbeten. Samtidigt kan subventionerade anställningar ha vissa negativa samhälleliga och samhällsekonomiska konsekvenser, bland annat dödviktseffekter, undanträngningseffekter eller inlåsningseffekter. Det finns också tecken på att företag överutnyttjar eller nyttjar stöden på sätt som inte är avsikten. Det kan bidra till att felaktiga utbetalningar av skattemedel görs, att konkurrensen i branscher snedvrids och att de subventionerade anställningarna inte leder till varaktig etablering på arbetsmarknaden.

Missbruk och överutnyttjande av subventionerade anställningar måste naturligtvis motverkas. Det kan därför vara motiverat att se över utformningen av nu gällande regelverk och rutiner för anställningar med stöd. Regelverk och rutiner får dock inte hindra möjligheterna att nå de

arbetsmarknadspolitiska målen och syftet med de subventionerade anställningarna. Detta är särskilt viktigt i ett läge med en historiskt hög långtidsarbetslöshet.

En viktig komponent i Arbetsförmedlingens kontroll inför beslut om subventionerade anställningar är de samråd som görs med berörda fackförbund. Genom samråden kan Arbetsförmedlingen samla in uppgifter som är värdefulla för att beslut ska fattas på goda grunder, till exempel om lön, villkor och om arbetsgivaren i närtid har sagt upp personal. Dessvärre har samråd mellan Arbetsförmedlingen och fackförbunden fungerat dåligt under lång tid, något som både fackförbund och Arbetsförmedlingen har uppmärksammat. Vi välkomnar att regeringen har tillsatt en utredning inom Arbetsmarknadsdepartementet som till slutet av 2021 ska lämna förslag på åtgärder för att förbättra hanteringen. Men tidsplanen för att uppnå en bättre samrådshantering, som resultat av utredningen, under mandatperioden är snäv. Det är av stor vikt att utredningens förslag skyndsamt bereds för att åstadkomma en bättre samrådshantering. Fler subventionerade anställningar, inom fler branscher och yrken, är avgörande för att pressa tillbaka långtidsarbetslösheten. I det avseendet utgör samråd en viktig del i kontrollen för att säkerställa att beslut fattas på goda grunder och för att motverka felaktiga utbetalningar, men också för att de anställda får goda villkor, något som förbättrar förutsättningarna för varaktig sysselsättning.

Ett annat problem är den skeva fördelningen av subventionerade anställningar inom olika branscher och yrkeskategorier. Under de senaste åren har, som genomsnitt, mellan 108 000 och 136 000 personer haft någon form av subventionerad anställning. En betydande nedgång i antalet personer med anställningsstöd noterades under 2020, en konsekvens av pandemin och det faktum att arbetsgivare har haft svårt att anställa, inte minst företag i kontaktnära branscher såsom handeln och hotell- och restaurangbranschen. Men det finns också branscher som har behövt anställa många nya medarbetare, såsom sjukvården och äldreomsorgen. Behovet av ny arbetskraft i dessa branscher kommer att vara stort framöver. Åtgärder som extratjänster har en viktig roll att fylla för att pressa ned långtidsarbetslösheten och stärka upp bemanningen. Det årliga antalet på 108 000-136 000 anställda med stöd gör att mellan 2,4 och 3,1 procent av landets anställda har haft en subventionerad anställning under de senaste åren, vilket totalt sett utgör en förhållandevis begränsad del av arbetsmarknaden. Men variationen är stor, som tabellerna nedan visar. Subventionerade anställningar är mycket ovanliga i branscher och yrken som kräver längre utbildning, medan de är mycket vanliga i vissa serviceyrken. Närmare en tiondel av samtliga anställda inom hotell- och restaurangbranschen respektive inom lantbruksyrken har under de senaste åren haft någon form av subventionerad anställning. Så pass mycket som en sjättedel av samtliga anställda inom yrkesklass nio – det vill säga inom yrken utan eller med låga formella utbildningskrav – har haft en subventionerad anställning.

Tabell 6-7 Andel personer i subventionerade anställningar av anställda 15-74 år (AKU) efter näringsgren (SNI) och yrkesklass (SSYK), årsgenomsnitt för 2015-2020

	2015	2016	2017	2018	2019	2020		2015	2016	2017	2018	2019	2020
Tillverkning, energi och miljö	2,2%	2,2%	2,2%	2,1%	2,0%	1,7%	1 Chefsyrken	0,6%	0,5%	0,4%	0,3%	0,2%	0,2%
Bygg och anläggning	3,6%	3,5%	3,1%	3,0%	2,6%	2,3%	2 Yrken med krav på fördjupad högskolekompetens	0,5%	0,4%	0,4%	0,3%	0,3%	0,2%
Handel	4,2%	4,2%	3,9%	3,7%	3,5%	3,3%	3 Yrken med krav på högskolekompetens eller motsvarande	1,1%	1,1%	0,9%	0,8%	0,8%	0,6%
Transport	2,5%	2,5%	2,3%	1,9%	1,8%	1,6%	4 Yrken inom administration och kundtjänst	5,1%	5,2%	5,0%	5,1%	5,0%	4,6%
Hotell och restaurang	9,1%	9,1%	8,7%	8,5%	8,7%	8,1%	5 Service-, omsorgs- och försäljningsyrken	3,0%	3,2%	3,3%	3,6%	3,4%	3,2%
Administration, ekonomi, juridik, teknik, IT, förvaltning och företagstjänster	2,8%	2,8%	2,9%	2,9%	2,6%	2,2%	6 Yrken inom lantbruk, trädgård, skogsbruk och fiske	10,2%	9,9%	11,0%	11,3%	11,6%	9,4%
Utbildning	1,7%	1,8%	1,9%	2,0%	1,8%	1,7%	7 Yrken inom byggverksamhet och tillverkning	3,7%	3,7%	3,5%	3,3%	3,0%	2,7%
Vård och omsorg	1,5%	1,6%	1,5%	1,6%	1,5%	1,3%	8 Yrken inom maskinell tillverkning och transport	4,3%	4,4%	4,3%	3,9%	3,8%	3,2%
Personella och kulturella tjänster	8,8%	8,3%	7,4%	7,0%	6,7%	5,9%	9 Yrken med krav på kortare utbildning eller introduktion	18,0%	18,6%	18,5%	18,9%	17,5%	16,5%

Källa: Arbetsförmedlingen, SCB och egna beräkningar

Fördelningen av subventionerade anställningar till lågkvalificerade och lågavlönade branscher och yrken på arbetsmarknaden kan kopplas till att de lönekostnader som subventioneras fullt ut är mycket låga sett till lönerna på svensk arbetsmarknad. I dag är lönetaken för introduktionsjobb, extratjänster, nystartsjobb och lönebidrag satta till 20 000 kronor per månad, efter regeringens reformering av de subventionerade anställningarna 2017. Många av de heltidslöner som dagens tak i anställningsstöd omfattar ligger därmed under den första percentilen om 19 400 kronor per månad (det innebär att endast en procent av de heltidsanställda beräknades som högst ha den månadslönen år 2017).

De låga taken för vilka lönekostnader som täcks begränsar därmed tydligt inom vilka arbetsmarknadssegment som arbetsgivare får tillräcklig kompensation för förväntad eller faktiskt nedsatt produktivitet. Det är ett allvarligt hinder för en bredare spridning av de subventionerade anställningarna till fler branscher och yrken. Dessutom pressas lönerna för de individer som får subventionerade anställningar, både genom låga ingångslöner och dålig löneutveckling. Av dessa anledningar vill LO, TCO och Saco se en väsentlig höjning av taken för vilka löner som subventioneras fullt ut. Vi menar att koncentrationen till de lägst avlönade näringsgrenarna skulle kunna avvärjas om en större del av arbetsmarknaden skulle öppnas upp för anställningar med stöd. Detta skulle leda till fler arbetstillfällen för långtidsarbetslösa och därigenom stärka förutsättningarna för en effektiv matchning där både arbetslösas möjligheter till varaktig etablering och arbetsgivares behov av arbetskraft går ihop. Dessutom finns ett behov av att säkerställa att taket inom subventionerade anställningar indexeras och följer med inkomstutvecklingen, detta för att även i framtiden motverka den mekanism som i dag leder till lågt satta ingångslöner och dålig löneutveckling.

Parternas förslag till etableringsjobb, med en kombination av både arbete och utbildning, har hög potential att bidra till att såväl pressa ned långtidsarbetslösheten som att på sikt förbättra arbetsgivares kompetensförsörjning. Konstruktionen med en partsammansatt nämnd som ska kontrollera tillämpningen av anställningsformen kan därtill bidra till att säkerställa att alla anställningar har kollektivavtalsenliga villkor och minimera risken för missbruk och överutnyttjande. Det är olyckligt att parternas förslag inte har implementerats. Den

problematik som etableringsjobben syftar till att hantera finns kvar och har förvärrats under pandemin. Det är avgörande att reformen inte skjuts mer på framtiden. Det är även viktigt att parternas överenskommelse som innebär att företag utan kollektivavtal samt bemanningsföretag inte omfattas av etableringsjobb respekteras och står fast.

**LO, TCO och Saco vill att följande förs in i budgetpropositionen för 2022:**

- Ge större förutsättningar att på kort tid öka antalet personer som får en subventionerad anställning genom ökade anslag och förbättrade förutsättningar för anvisningar.
- Höj taken för vilka löner som subventioneras fullt ut väsentligt.
- Säkerställ att alla subventionerade anställningar omfattas av lagen om anställningsskydd.
- Utred vilka åtgärder som kan vidtas för att motverka missbruk och överutnyttjande av arbetsmarknadspolitiska insatser av oseriösa arbetsgivare.
- Förbättra och effektivisera samrådshandlingen mellan Arbetsförmedlingen och fackförbunden inför anvisning till arbetsplatsförlagda insatser.
- Säkerställ att parternas modell för etableringsjobb kommer till stånd snarast.

### Fler arbetslösa måste utbildas

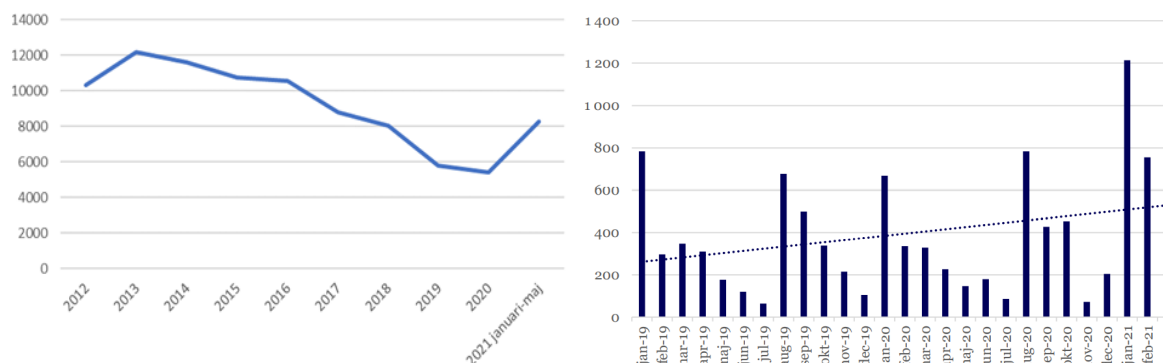
Sverige är en avancerad ekonomi och kraven för att etablera sig på arbetsmarknaden är höga. På nästan alla arbetsplatser ställs höga krav på att anställda ska vara allmänbildade, ha digital kompetens, ha goda svenskunskaper och tala begriplig engelska. Det finns ett starkt samband mellan arbetsmarknadsutbildning och goda grundläggande färdigheter i basämnen. Vår bedömning är att många av dem med kort utbildning skulle kunna få stor utväxling genom att höja sin utbildningsnivå till minst en avslutad gymnasieutbildning. En avslutad gymnasieutbildning är i princip avgörande för etableringen på arbetsmarknaden och underlättar lärandet i arbetet. Den är också ofta en förutsättning för vidareutbildning.

För att långtidsarbetslösa ska kunna komma tillbaka i jobb och för att förhindra att det uppstår brist på specifik yrkeskompetens finns viss utbildning tillgänglig inom ramen för arbetsmarknadspolitiken. Arbetsförmedlingen har möjlighet att anvisa arbetslösa till både upphandlade yrkesinriktade arbetsmarknadsutbildningar och i vissa fall till utbildningar inom det reguljära utbildningssystemet. På initiativ från LO, TCO och Saco utvidgade regeringen, genom en förordningsändring, Arbetsförmedlingens möjligheter att anvisa fler grupper av arbetslösa till reguljära studier från den 1 november 2020. Både arbetsmarknadsutbildning och vissa reguljära studier inom arbetsmarknadspolitiken kan finansieras med arbetsmarknadspolitiska stöd. De som har kvalificerat sig till arbetslöshetsersättning får aktivitetsstöd på samma nivå när de deltar i utbildningen. Genom att utbildningsdeltagaren får behålla aktivitetsstödet under hela eller delar av studietiden stärks de privatekonomiska förutsättningarna och därmed incitamenten och möjligheterna att fullfölja insatsen.

Ett problem i dag är att allt för få arbetslösa ges möjlighet att delta i både arbetsmarknadsutbildningar och reguljära studier inom ramen för arbetsmarknadspolitiken. Trots en historiskt hög arbetslöshet, stark och ökande efterfrågan på utbildad arbetskraft och skärpt styrning från regeringen, exempelvis i Arbetsförmedlingens regleringsbrev för 2021, ligger anvisningarna på blygsamma nivåer. I Arbetsförmedlingens statistik, som presenteras i diagrammen nedan, noteras dessvärre inte någon markant uppgång i antalet anvisningar. Mellan 1 november 2020 och 31 mars 2021 har cirka 9 400 beslut om reguljära studier med aktivitetsstöd fattats. Den vanligaste utbildningsformen är kommunal vuxenutbildning i svenska för invandrare, SFI (61 procent), därefter följer utbildning på grundläggande eller

gymnasial nivå (35 procent). Endast 4 procent, eller 341 personer, har anvisats med aktivitetsstöd till eftergymnasiala studier.<sup>14</sup>

*Diagram 8-9. Antal deltagare i arbetsmarknadsutbildning januari 2012-maj 2021 (årsgenomsnitt) samt totalt antal arbetslösa som påbörjat studier med aktivitetsstöd per månad under perioden januari 2019–mars 2021*



Källa: Arbetsförmedlingens verksamhetsstatistik och Arbetsförmedlingens återrapport "Fler anvisningar till reguljära utbildning"

LO, TCO och Saco ser ett stort behov att fler långtidsarbetslösa ska kunna delta i utbildningsinsatser. Vi vill att fler ska anvisas till studier, både arbetsmarknadsutbildning och reguljära studier inom samtliga utbildningsnivåer. Det kräver både ökade ekonomiska resurser och skärpta mål och uppdrag till Arbetsförmedlingen. Arbetsförmedlingens anvisningsmöjligheter behöver vidgas ytterligare, så att fler grupper utanför ramprogrammen får möjlighet att anvisas till reguljär utbildning med bibehållen arbetsmarknadspolitisk ersättning.

För att även nyligen uppsagda med svag utbildningsbakgrund ska kunna uppgradera sina kunskaper eller omskola sig behöver Arbetsförmedlingen kunna erbjuda utbildningar på ett fungerande sätt tidigare under arbetslöshetsperioden. Utbildningarnas uppgift – att underlätta strukturomvandling och produktivitetstillväxt – bör därtill betonas tydligare. Vi menar att arbetsmarknadspolitisk utbildning inte bara ska leda till jobb, utan till jobb där kompetensen hos den som anställs kommer till bästa möjliga användning. Omstrukturering och arbetslöshet bör leda till nya kvalificerade framtidsjobb. Detta förutsätter att det finns noggranna analyser och prognoser över hur efterfrågan på arbetskraft ser ut och utvecklas inom olika yrken, samt att dessa analyser och prognoser används som underlag för såväl dimensionering av utbildningsinriktningar som för anvisningar.

Det har gjorts stora satsningar på utbildningar inom det reguljära utbildningssystemet under de senaste åren, särskilt inom yrkeshögskolan. Motsvarande satsningar syns dock inte inom den högre utbildningen eller vad det gäller arbetsmarknadsutbildningar, som beskrivits ovan. Det behövs fler platser och ökad tillgänglighet, men även goda privatekonomiska förutsättningar för personer att delta i utbildningarna.

Såväl reguljär utbildning som upphandlad uppdragsutbildning inom högre utbildning som exempelvis snabbspår för nyanlända med utbildning eller erfarenhet inom bristyrken behöver skalas upp och tillgängliggöras för att svara emot behov som finns, inte minst hos långtidsarbetslösa. Inom högre utbildning finns exempel på kompletterande utbildningar där det inte finns behöriga sökande för att fylla platserna och där mindre än hälften av platserna

<sup>14</sup> Artikel från Arbetsvärlden "Endast 4 procent av aktivitetsstöd för utbildning gäller eftergymnasiala studier", publicerad 24 maj 2021.



använts. Tabellen nedan ger en ögonblicksbild över fördelningen av antal platser och genomströmning till några utvalda utbildningar. Genom fler anvisningar till utbildningar inom ramen för arbetsmarknadspolitiken skulle förutsättningarna att fylla de tomma platserna öka.

Tabell 10. Antal platser på kompletterande utbildning för utlandsutbildade samt utfall HT 2019.

Utbildning	Lärosäte	Antal HÅS	Utfall
Fysioterapeut	KI	20	8
Läkare (125)	LU	20	7
	GU	20	8
	UmU	45	18
	LiU	20	9
	KI	20	9
			Summa: 51
Sjuksköterska (125)	GU	25	9
	KI	25	13
	LTU	25	8
	LnU	25	4
	HSIG	25	7
			Summa: 41
Tandläkare (46)	G	20	9
	KI	16	7
	MaU	10	5
			Summa: 21
Barnmorska	KI	15	5
Biomedicinsk analytiker (75)	UU	15	6
	GU	20	10
	LiU	20	2
	HsiK	20	7
			Summa: 25
Apotekare	UU	75	
	GU	30	
Lärare och förskollärare (550)	GU	550	51
	SU		137
	UmU		8
	LiU		39
	ÖrU		19
	MaU		54
			Summa: 308
Arkitekt/ingenjör	LU (I)	25	0
	KTH (A/I)	35/70	2/1
	ChTH (A/I)	5/10	1/1
Summa	-	1371 (varav 550 lärare) 821 andra Sh-vet Åo - 165 pl.	514 (varav 308 lärare) 37% 206 andra 25% Sh-vet Åö - 68, 41%

Källa: Egen sammanställning efter åiterrapportering från lärosäte till Regeringskansliet

En av orsakerna till att få antas är att behörighetskraven är formulerade på så sätt att få personer med utländsk examen uppfyller dem. Till det kommer att utbildningarna inte är anpassade med språkstöd, mentorer och mindre studiegrupper så att det finns möjligheter att delta i undervisningen även med svagare svenskkunskaper. Därmed är det inte bara färre som antas än antalet platser, utan än färre som genomgår utbildningarna (37 procent generellt, 25 procent för utbildningar när lärarutbildningar exkluderas). Inom till exempel kompletterande utbildning för socionomer är antagningen och genomströmningen särskilt låg.

Oavsett utbildningsnivå fungerar kontaktvägarna och samspelet mellan Arbetsförmedlingen, matchningsaktörer, myndigheter inom utbildningsområdet, kommuner och övriga utbildningsanordnare rörande arbetslösa med utbildningsbehov bristfälligt. Flera utmaningar och flaskhalsproblem har uppmärksammats i arbetet med snabbspåren för nyanlända och de lokala jobbspåren. Samverkan mellan aktörerna har inte minst försämrats på senare år till följd av nedskärningar inom arbetsmarknadspolitiken och nedläggningar av arbetsförmedlingskontor. Denna typ av samverkan är viktig och behöver stärkas. För att bättre svara mot behoven av omställning och livslångt lärande, är det viktigt att utbildningsanordnare har god beredskap för att på ett flexibelt sätt anpassa och dimensionera utbildningar efter konjunkturen och olika gruppers behov. Resurstilldelning över takbeloppen inom den högre utbildningen för att säkerställa högre utbildnings roll i det livslånga lärandet är avgörande. Därtill bör anslaget för kompletterande utbildning för personer med utländsk examen (2:64) höjas för att utlandsutbildade i större utsträckning ska kunna komplettera och validera sin utbildning och arbetslivserfarenhet. Generellt behöver det utredas hur högskolans kursutbud kan bli mer tillgängligt för omställning och kompetensutveckling.

### **LO, TCO och Saco vill att följande förs in i budgetpropositionen för 2022:**

- Öka satsningarna för att uppnå fler anvisningar till studier, både arbetsmarknadsutbildning och reguljära studier inom samtliga utbildningsnivåer. Det kräver både ökade ekonomiska resurser till och skärpt styrning av Arbetsförmedlingen.
- Utvidga Arbetsförmedlingens anvisningsmöjligheter så att målgruppen som anvisas till reguljär utbildning med bibehållen ersättning breddas till att även gälla grupper utanför ramprogrammen. Utbildningsinsatserna bör kunna ges tidigare under arbetslöshetsperioden.
- Öka tillgängligheten till snabbspår för nyanlända med utbildning eller erfarenhet inom bristyrken.
- Öka tillgången till kompletterande utbildning inom reguljär utbildning på alla utbildningsnivåer och utred hur högskolans utbud kan bli mer tillgängligt för omställning och kompetensutveckling.

### **Viktigt med en stärkt arbetslöshetsförsäkring**

Inkomsttrygghet i form av en inkomstrelaterad arbetslöshetsförsäkring måste vara en del av arbetsmarknadspolitiken. Inkomsttrygghet har ett stort värde för både individer och samhälle. För individen ger det trygghet, förutsägbarhet och en möjlighet att fokusera på att söka arbete i stället för att oroa sig över en kraschad privatekonomi. För samhället bidrar det till en positiv syn på strukturomvandling och ekonomisk öppenhet.

En generös arbetslöshetsförsäkring förbättrar också löntagarnas förhandlingsposition gentemot arbetsgivaren. På så sätt utjämnas maktbalansen på arbetsmarknaden och lönerna kan bli högre. Detta är viktigt då forskning visar att högre löner, och framför allt högre lägstelöner, har en positiv effekt på produktivitetens utvecklingen.<sup>15</sup> En välfungerande arbetslöshetsförsäkring är dessutom ett användbart verktyg i kampen mot fattigdom. När arbetslöshetsförsäkringen började urholkas på 1990-talet hade det effekten att fattigdomen ökade och den ökade som mest bland ensamstående och ensamstående föräldrar.<sup>16</sup>

Arbetslöshetsförsäkringen är också en viktig pusselbit i en välfungerande arbetslinje. En hög arbetslöshetsersättning innebär att det blir än mer lönsamt att börja arbeta eftersom den inkomsttrygghet arbetslöshetsförsäkringen endast omfattar den som har haft ett arbete. En generös arbetslöshetsförsäkring dämpar dessutom ekonomiska nedgångar och hjälper därmed till att hålla arbetslösheten på en lägre nivå.<sup>17</sup> Utan den stärkta arbetslöshetsförsäkringen som konjunkturstabilisator hade arbetslösheten förmodligen ökat än mer under 2020. Tillsammans med goda kontroll- och sanktionssystem<sup>18</sup> kan de arbetslösa jobbsökande upprätthållas även med en generös arbetslöshetsersättning. Forskning visar också att sänkt ersättningsnivå för långtidsarbetslösa i Sverige inte ledde till minskad arbetslöshet.<sup>19</sup>

<sup>15</sup> Se t.ex. Coviello m.fl. 2020, Ku 2020 och Riley och Bondibene 2017.

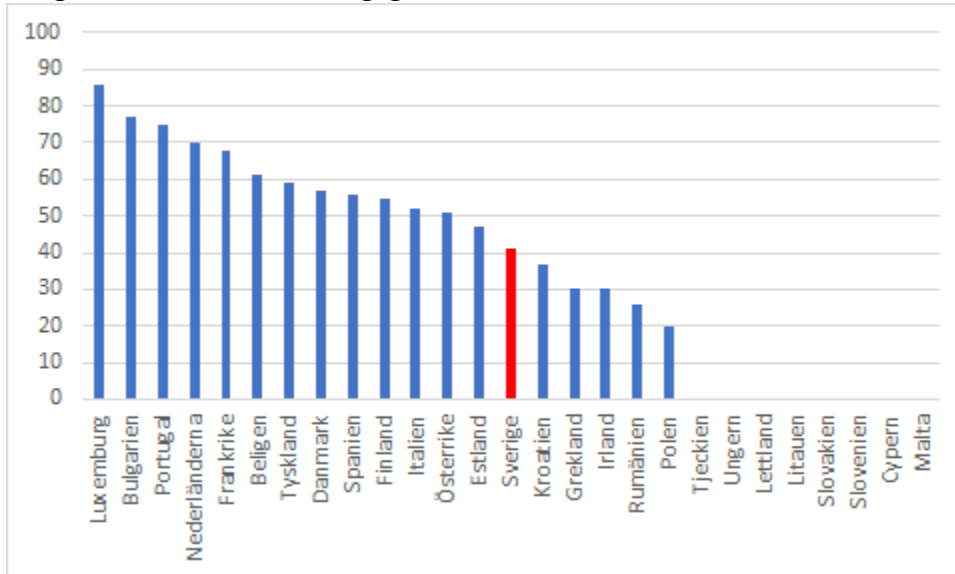
<sup>16</sup> Alm m.fl 2019.

<sup>17</sup> Kekre 2021.

<sup>18</sup> Lombardi och Vikström 2019.

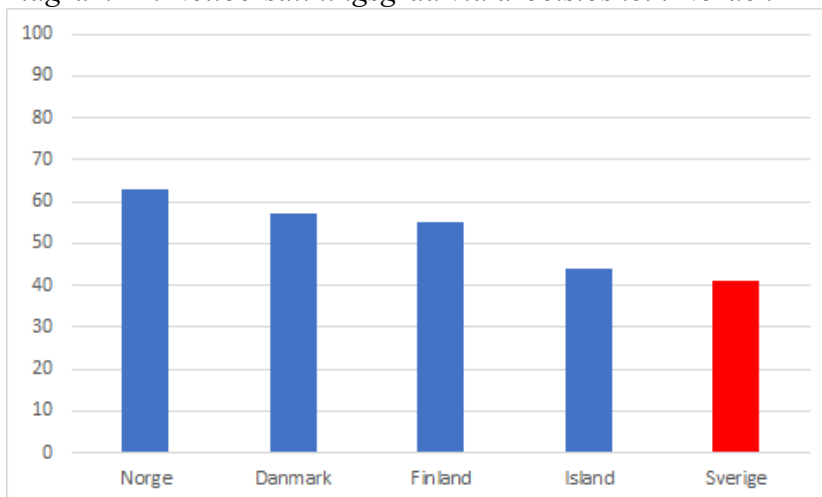
<sup>19</sup> Cederlöf 2020.

Diagram 11. Nettoersättningsgrad vid arbetslöshet i EU



Anm. Nettoersättningsgrad vid 12 månaders arbetslöshet i EU-länder januari 2020, exkl. bostadsstöd, för en ensamstående person utan barn som tidigare haft medellön. Vissa länder har endast tidsbegränsad arbetslöshetsersättning, varefter den arbetslöse får någon annan form av försörjningsstöd, vilket är orsaken till att Tjeckien, Ungern m.fl. har en nettoersättningsgrad på noll. Källa: OECD

Diagram 12. Nettoersättningsgrad vid arbetslöshet i Norden



Anm. Nettoersättningsgrad vid 12 månaders arbetslöshet i olika länder januari 2020, exkl. bostadsstöd, för en ensamstående person utan barn som tidigare haft medellön. Källa: OECD

Bland EU-länderna låg Sverige, föga hedrande, i den undre halvan när det kom till ersättningsgrad för långtidsarbetslösa i början av 2020. Jämfört med de nordiska länderna är Sverige sämst i klassen. Även om det har genomförts vissa tillfälliga förstärkningar av arbetslöshetsförsäkringen är dagens försäkring så svag att den ger ett undermåligt inkomstskydd för individen, underminerar den svenska arbetsmarknadsmodellen i bred mening och är otillräcklig som automatisk stabilisator vid lågkonjunktur. Ett starkare samhälle kräver en permanent förbättrad arbetslöshetsförsäkring, både vad gäller ersättningsnivå och inkomsttak. Ett starkare samhälle kräver således en permanent förbättrad arbetslöshetsförsäkring. LO, TCO och Saco menar även att det är viktigt att ersättningsnivåer följer inkomstutvecklingen. Om ersättningsnivån inte följer inkomstutvecklingen kommer ersättningen med tiden sjunka till ohållbart låga nivåer.

**LO, TCO och Saco vill att följande förs in i budgetpropositionen för 2022:**

- Permanenta den tillfälliga höjningen av taket på 1 200 kronor i dagpenningen i arbetslöshetsförsäkringen.
- Indexera taket i arbetslöshetsförsäkringen mot pris- eller ännu hellre inkomstbasbeloppet.

## Bilaga

### **Förklaring av gruppering av arbetslöshetskassor efter centralorganisation samt övriga inklusive ej medlemmar i a-kassa använd i diagram 2 i rapporten.**

#### **LO-kassor**

A-kassan för service och kommunikation  
Byggnads a-kassa  
Elektrikernas a-kassa  
Fastighets a-kassa  
GS a-kassa  
Handelsanställdas a-kassa  
Hotell- och Restauranganställdas a-kassa  
IF Metalls a-kassa  
Kommunals a-kassa  
Livsmedelsarbetarnas a-kassa  
Pappers a-kassa  
Transports a-kassa

#### **Saco-kassa**

Akademikernas a-kassa

#### **TCO-kassor**

A-kassan Vision  
Finans- och Försäkringsbranschens a-kassa  
Journalisternas a-kassa  
Lärarnas a-kassa  
ST:s a-kassa  
Unionens a-kassa

#### **Övriga a-kassor inklusive ej medlem i a-kassa**

Alfa-kassan  
Hamnarbetarnas a-kassa  
Ledarnas a-kassa  
Småföretagarnas a-kassa  
Sveriges arbetares a-kassa  
Säljarnas a-kassa  
Ej medlem i a-kassa

## Referenser

- Arbetsförmedlingen, ”Effekter av arbetsmarknadspolitiska program 2010–2018”, analys 2021:1.  
<https://arbetsformedlingen.se/download/18.7887697f1763d9e809671c2/1611838181325/effekter-av-arbetsmarknadspolitiska-program-2010-2018.pdf>
- Arbetsförmedlingen, ”Fler anvisningar till reguljär utbildning” rapport, (21-04-15),  
<https://arbetsformedlingen.se/om-oss/var-verksamhet/styrning-och-resultat/aterrapportering/fler-anvisningar-till-reguljar-utbildning>
- Arbetsförmedlingen, ”Gå en utbildning med aktivitetsstöd”, hemsida,  
<https://arbetsformedlingen.se/for-arbetsokande/sa-hittar-du-jobbet/tips-inspiration-och-nyheter/artiklar/2020-10-07-ga-en-utbildning-med-aktivitetsstod>
- Arbetsförmedlingen, ”Långtidsarbetslöshetens utveckling i spåren av pandemin”, rapport (21-04-13)  
<https://arbetsformedlingen.se/download/18.45f2840b17863cf8a233152/1618311657678/langtidsarbetsloshetens-utveckling-i-sporen-av-pandemin.pdf>
- Arbetsförmedlingen, ”Prognos för utbetalningar 2021-2024, (2021-04-29),  
<https://arbetsformedlingen.se/download/18.45f2840b17863cf8a234bef/1619683908759/prognos-for-utbetalningar-210429.pdf>
- Arbetsförmedlingens verksamhetsstatistik samt årsredovisning för 2020.
- Arbetsvärlden, ”Endast 4 procent av aktivitetsstöd för utbildning gäller eftergymnasiala studier”, publicerad 24 maj 2021.  
<https://www.arbetsvarlden.se/endast-4-procent-av-aktivitetsstoden-har-beviljats-for-eftergymnasiala-studier/>
- Bland annat Janlert (2016), ”Arbete, arbetslöshet och jämlik hälsa”, Underlagsrapport nr 2 till Kommissionen för jämlik hälsa.
- Budgetpropositionen för 2020 och 2021.
- Card D, Kluve J, Weber A (2010) Active labor market policy evaluations: A metaanalysis. *Econ J* 120: 452-477. doi: 10.1111/j.1468-0297.2010.02387.
- Cederlöf, J (2020) ”Effekter av förlängd arbetslöshetsersättning på arbetsutbud”, IFAU-rapport 2020:24.
- Cederlöf J, Söderström M och Vikström J, (2021) ”Vad kännetecknar en framgångsrik arbetsförmedlare?” IFAU 2021:13
- Cheung et. al. (2019), ”Effekter av förstärkta förmedlingsinsatser”, IFAU 2019:27
- Coviello, D, Desseranno E och Persico N, 2021. ”Minimum Wage and Individual Worker Productivity: Evidence from a Large US Retailer,” working paper.  
Coviello m.fl. (2020)
- Forslund, A och Vikström J (2011) Arbetsmarknadspolitikens effekter på sysselsättning och arbetslösheten översikt, Rapport 2011:7 IFAU

Forslund (2018), Subventionerade anställningar, IFAU 2018:14

Frödin, O., & Kjellberg, A. (2020). Anställningsbidrag: integration eller etnisk segmentering? *Arbetsmarknad & Arbetsliv*, 2020(1), 30-52.

Engdahl och Nybom (2021), Arbetsmarknadseffekter av konjunkturedgångar, Rapport 2021:8 IFAU

Katz, L, K Kroft, F Lange, M Notowidigdo (2014) Addressing long-term unemployment in the aftermath of the Great Recession, <https://voxeu.org/article/addressing-long-term-unemployment-aftermath-great-recession>

Katz, L (2014) "How to tackle long-term unemployment" World Economic Forum <https://www.weforum.org/agenda/2014/12/how-to-tackle-long-term-unemployment/>

Kekre, (2021) Katz, L, K Kroft, F Lange, M Notowidigdo (2014) Addressing long-term unemployment in the aftermath of the Great Recession, <https://voxeu.org/article/addressing-long-term-unemployment-aftermath-great-recession>

Kekre, R (2021) "Unemployment Insurance in Macroeconomic Stabilization", University of Chicago, Becker Friedman Institute for Economics Working Paper No. 2021-28.

Kluge (2010) The Effectiveness of European Active labor market programs, *Labour Economics*, 17, pp 904-918

Konjunkturinstitutets barometerindikator

Krueger A, J Cramer, and D Cho (2014), "Are the long-term unemployed on the margins of the labor market?", *Brookings Papers on Economic Activity*, Spring.

Ku, H (2020), "Does Minimum Wage Increase Labor Productivity? Evidence from Piece Rate Workers", IZA Discussion Paper No. 13369.

Lombardi et. al. (2018), Hur påverkar anställningsstöd och nystartsjobb de anställande företagen?, IFAU 2018:13

Lombardi, S, J Vikström (2019) "Arbetsförmedlingens kontrollarbete, sanktioner och de arbetslösas sökbeteende", IFAU-rapport 2019:23.

LO, TCO, Saco, (2020), "Investering i utbildning under krisen," [https://www.lo.se/home/lo/res.nsf/vRes/lo\\_investering\\_i\\_utbildning\\_under\\_krisen\\_pdf/\\$File/investering%20i%20utbildning%20under%20krisen.pdf](https://www.lo.se/home/lo/res.nsf/vRes/lo_investering_i_utbildning_under_krisen_pdf/$File/investering%20i%20utbildning%20under%20krisen.pdf)

Mueller, A, J Spinnewijn, G Topa (2021) Job seekers' beliefs and the causes of long-term unemployment, <https://voxeu.org/article/job-seekers-beliefs-and-causes-long-term-unemployment>

Riley, R, C Rosazza Bondibene (2017) "Raising the standard: Minimum wages and firm productivity", *Labour Economics*.

Spermann, Alexander (2015) How to Fight Long-Term Unemployment: Lessons from Germany, IZA DP No. 9134.

