



2014| Thomas Andréén

Inkomstförsäkringar och tid i arbetslöshet

**- Leder kollektiva inkomstförsäkringar till
högre arbetslöshet bland akademiker?**

Inkomstförsäkringar och tid i arbetslöshet

Leder kollektiva inkomstförsäkringar till högre arbetslöshet bland akademiker?

Thomas Andrén

© Thomas Andrén och Saco 2014

ISBN: 978-91-87146-95-4

www.saco.se

Innehåll

1	Sammanfattning	5
1.1	Bakgrund: Fackförbunden stärker medlemmarnas arbetslöshetsförsäkring	5
1.2	Resultatöversikt: Så påverkar kollektiva inkomstförsäkringar arbetslösheten	5
2	Inledning	7
2.1	Nya försäkringar kompenserar för den urholkade arbetslöshetsförsäkringen	7
2.2	Regeringen vill inte höja inkomsttaket i den allmänna arbetslöshetsförsäkringen	8
2.3	Saco undersöker om kollektiva inkomstförsäkringar ger längre arbetslöshet	8
2.4	Rapportens disposition	9
3	Forskning om sambandet mellan ersättning och arbetslöshetstid	10
3.1	Teoretiska mekanismer	10
3.2	Resultat från den empiriska forskningen	13
3.2.1	Arbetslöshetsförsäkringens generositet	14
3.2.2	Konsekvenser av längre arbetslöshet	16
4	Ersättning vid arbetslöshet i Sverige	20
4.1	Den allmänna arbetslöshetsförsäkringen	20
4.1.1	Försäkringens delar: Grundförsäkring och inkomstrelaterad försäkring	20
4.1.2	Regeringen har urholkat arbetslöshetsförsäkringen	21
4.2	Ersättning via kollektivavtal	23
4.3	Kompletterande försäkringar	25
4.3.1	Kollektiva inkomstförsäkringar finns på hela arbetsmarknaden	25
4.3.2	Ersättningen varierar mellan fackförbund	26
4.3.3	Relativt få arbetslösa får ersättning från kollektiva inkomstförsäkringar	28
4.3.4	Tilläggsförsäkringar förlänger ersättningsperioden	29
4.3.5	Individuella inkomstförsäkringar erbjuds när kollektiva saknas	29
5	Hur inkomstförsäkringar påverkar arbetslöshetstiden: Sacos analys	30
5.1	Arbetslösa akademiker i Sverige	30
5.1.1	Ju högre utbildning desto lägre arbetslöshet	31
5.1.2	Yngre är mer arbetslösa än äldre men har lättare att få nya arbeten	31
5.1.3	Män är mer arbetslösa än kvinnor	32
5.2	Underlag för Sacos empiriska analys	33
5.2.1	Analysmaterialets tre grupper	34

5.2.2	Analysen bortser från de som varit arbetslösa tidigare	35
5.3	Beskrivande statistik	35
5.4	Metoder för Sacos empiriska analys	40
5.5	Resultat från Sacos empiriska analys	42
5.5.1	Arbetslöshetens varaktighet	42
5.5.2	Genomsnittlig arbetslöshetstid	48
5.5.3	Sannolikheten att lämna arbetslösheten	50
5.4.4	Sannolikheten att påbörja en ny ersättningsperiod	55
6	Sacos slutsatser	58

1 Sammanfattning

Saco har undersökt om arbetslösa akademiker med kollektiva inkomstförsäkringar från Sacoförbunden är arbetslösa längre tid än akademiker utan sådana försäkringar. Resultatet visar att kollektiva inkomstförsäkringar förlänger arbetslösheten, men relativt lite: i genomsnitt med en arbetsvecka. Arbetslösheten förlängs något mer om den arbetslöse också har en individuell tilläggsförsäkring: i genomsnitt med 30 kalenderdagar. Men försäkringarna verkar också i någon mån ge individerna tid att hitta ett arbete som passar deras kompetens och önskemål bättre, vilket minskar risken för att de blir arbetslösa igen.

1.1 Bakgrund: Fackförbunden stärker medlemmarnas arbetslöshetsförsäkring

Allt fler fackförbund erbjuder kollektiva inkomstförsäkringar mot inkomstbortfall vid arbetslöshet, som en del av medlemskapet. Det beror på att den allmänna arbetslöshetsförsäkringen långsamt har urholkats. Inkomsttakets har inte höjts sedan 2002, och allt färre arbetslösa får 80 procent av sin tidigare lön från försäkringen.

Fackförbundens kollektiva inkomstförsäkringar har ett betydligt högre inkomsttak än den allmänna arbetslöshetsförsäkringen, men en kortare ersättningsperiod. Medlemmarna i vissa fackförbund kan själva överbrygga den kortare ersättningsperioden genom att teckna en tilläggsförsäkring som täcker resten av tiden upp till 300 ersättningsdagar. Allt fler medlemmar i fackförbunden kopplade till Saco och TCO väljer också att göra detta.

Alliansregeringen hade inga planer på att höja inkomsttaket i den allmänna arbetslöshetsförsäkringen, eftersom de befarade att det skulle öka arbetslösheten. Det argumentet har ett relativt starkt stöd i den empiriska forskningen som visar att höjd ersättning faktiskt leder till längre arbetslöshetsperioder i genomsnitt. Men det är oklart exakt hur stor effekten är. Därför är det intressant att undersöka hur arbetslösheten påverkas när fackförbunden på sätt och vis stärker arbetslöshetsförsäkringen för sina medlemmar på egen hand.

1.2 Resultatöversikt: Så påverkar kollektiva inkomstförsäkringar arbetslösheten

Eftersom det saknas tillgängliga data för hela arbetsmarknaden har Saco analyserat arbetslösa med ersättning från Akademikernas Erkända Arbetslöshetskassa (AEA). Detta är den största a-kassan, som medlemmar i Sacoförbunden ansluter sig till. Nedan följer en översikt av resultaten för olika grupper av arbetslösa akademiker.

Ersättning från kollektiv inkomstförsäkring, yngre än 40 år

- Arbetslöshetstiden ökar med omkring 3 procent, vilket motsvarar ungefär 1 vecka.
- Sannolikheten att lämna arbetslösheten inom 80–100 kalenderdagar är 4 procentenheter lägre för arbetslösa med kollektiv inkomstförsäkring.

Ersättning från kollektiv inkomstförsäkring, 40 år eller äldre

- Arbetslöshetstiden ökar med i genomsnitt 2,2 procent, vilket motsvarar 1 vecka.
- Sannolikheten att lämna arbetslösheten inom 80 till 100 kalenderdagar är 3–4 procentenheter lägre för arbetslösa med kollektiv inkomstförsäkring.

Ersättning med tilläggsförsäkring

- Arbetslöshetstiden ökar med i genomsnitt 15 procent, vilket motsvarar 30 kalenderdagar eller 21 ersättningsdagar.
- Sannolikheten att lämna arbetslösheten inom 200 kalenderdagar är drygt 9 procentenheter lägre för arbetslösa med tilläggsförsäkring.

Sannolikheten att påbörja en ny ersättningsperiod är något lägre

- För arbetslösa yngre än 40 år innebär den *kollektiva inkomstförsäkringen* att sannolikheten att påbörja en ny ersättningsperiod sjunker med 5,5 procentenheter.
- För arbetslösa 40 år eller äldre har den *kollektiva inkomstförsäkringen* ingen inverkan på sannolikheten att påbörja en ny ersättningsperiod.
- För arbetslösa med ersättning från en *tilläggsförsäkring* sjunker sannolikheten att påbörja en ny ersättningsperiod med 7,5 procentenheter.

2 Inledning

2.1 Nya försäkringar kompenserar för den urholkade arbetslöshetsförsäkringen

Inkomsttaket i den allmänna arbetslöshetsförsäkringen har inte höjts sedan 2002.¹ Eftersom löner tenderar att öka över tiden har försäkringens värde sjunkit. Det är en del av en längre trend som pågått sedan 1990 där den högsta dagpenningen har sjunkit, om man ser till dess andel av den genomsnittliga lönen.² Därmed får allt färre en ersättning från den allmänna arbetslöshetsförsäkringen som motsvarar 80 procent av den tidigare lönen. Uppskattningar från Arbetslöshetskassornas samorganisation visar att endast 11 procent av alla arbetslösa under 2012 fick 80 procent av lönen. För vissa akademikergrupper är denna siffra betydligt lägre. Därför har många i den offentliga debatten börjat ifrågasätta om den allmänna arbetslöshetsförsäkringen verkligen kan betraktas som en inkomstbortfallsförsäkring.

Den här utvecklingen har drivit fram alternativa lösningar på arbetsmarknaden som kompenserar för den urholkade allmänna arbetslöshetsförsäkringen. En stor del av företagen på den svenska arbetsmarknaden har till exempel omställningsavtal som täcker en majoritet av de sysselsatta. Avtalen innebär bland annat att arbetslösa kan få råd och stöd från olika trygghetsråd. Under vissa förutsättningar kan de också få ekonomisk ersättning i form av avgångs- och omställningsersättningar eller avgångsbidrag som kompletterar den allmänna arbetslöshetsförsäkringen.

Parallellt med dessa avtal erbjuder vissa fackförbund sina medlemmar kollektiva inkomstförsäkringar mot inkomstbortfall vid arbetslöshet som en del av medlemskapet. Dessa inkomstförsäkringar har ett betydligt högre inkomsttak än den allmänna arbetslöshetsförsäkringen. Lösningen är relativt utbredd på arbetsmarknaden idag. Försäkringarna täcker närmare 70 procent av medlemmarna i LO:s förbund, och över 90 procent av medlemmarna i förbunden kopplade till TCO och Saco (Essemyr, 2013).

Fackförbundens kollektiva inkomstförsäkringar är dock olika generösa, och ersättningsperioderna varierar mellan 100 och 200 ersättningsdagar. Utöver de kollektiva inkomstförsäkringarna kan medlemmar köpa individuella tilläggsförsäkringar som är kopplade till de kollektiva försäkringarna och som ger längre ersättningstid. Under 2012 fanns dock tilläggsförsäkringar endast för medlemmar i TCO- och Sacoförbunden.

Det är också möjligt att köpa individuella inkomstförsäkringar, eftersom inte alla fackförbund erbjuder kollektiva inkomstförsäkringar. Relativt få individer köper dock sådana försäkringar. Likväl verkar

¹ Det här är en sanning med modifikation. Den 2/7 2001 höjdes dagpenningen ovanpå den högsta dagpenningen. Den förhöjda dagpenningen låg då 100 kronor över den högsta dagpenningen och betalades ut under de första 100 ersättningsdagarna, om vissa villkor var uppfyllda. Den 1/7 2002 höjdes den högsta dagpenningen till 680 kronor och har varit oförändrad sedan dess. Den förhöjda dagpenningen höjdes också, men bara till 730 kronor. Eftersom den förhöjda dagpenningen avskaffades 1/1 2007 sänktes ersättningen i realiteten vid den tidpunkten.

² För en beskrivning, se till exempel Calmfors & Marthin (2011).

individer som har etablerat sig på arbetsmarknaden generellt sett ha tillgång till ett relativt omfattande ekonomiskt skyddsnät om de blir arbetslösa.

2.2 Alliansregeringen ville inte höja inkomsttaket i den allmänna arbetslöshetsförsäkringen

Alliansregeringen aviserade tydligt att det inte var aktuellt att höja inkomsttaket i den allmänna arbetslöshetsförsäkringen. En sådan höjning skulle nämligen kunna öka arbetslösheten. Enligt alliansregeringens egna beräkningar från 2012 skulle sysselsättningen minska med omkring 30 000 personer om inkomsttaket i den allmänna arbetslöshetsförsäkringen höjdes med 100 kronor under de tre första månaderna. Alternativa skattningar antyder dock att den här siffran skulle kunna vara betydligt lägre beroende på vilka antaganden man gör vid beräkningarna.³

Men vissa fackförbund har alltså på sätt och vis redan stärkt arbetslöshetsförsäkringen på egen hand för sina medlemmar med hjälp av kollektiva inkomstförsäkringar som automatiskt ingår i medlemskapet. En intressant fråga i sammanhanget är därför hur inkomstförsäkringarna har påverkat arbetslösheten för dessa grupper. Inga rikstäckande studier har analyserat detta närmare eftersom det saknas sammanställd data.⁴

2.3 Saco undersöker om kollektiva inkomstförsäkringar ger längre arbetslöshet

Syftet med den här studien är att undersöka hur fackförbundens kollektiva inkomstförsäkringar påverkar medlemmarnas arbetslöshetstid.

Eftersom det saknas sammanställd data för hela arbetsmarknaden analyserar vi individer som får ersättning från Akademikernas Erkända Arbetslöshetskassa (AEA). Detta är den största a-kassan och som medlemmar i Sacoförbunden ansluter sig till.⁵ Eftersom flera av Sacoförbunden erbjuder kollektiva inkomstförsäkringar som en del av medlemskapet kan vi koppla individdata från AEA till individdata från det försäkringsbolag som säljer försäkringar till Sacoförbunden (tidigare Saco SalusAnsvar Försäkrings AB i fortsättningen kallad Akademikernas Inkomstförsäkring) och som betalar ut ersättningen. Därmed kan vi beskriva hur försäkringarna påverkar akademikers arbetslöshetstider. Dessutom är det möjligt att separat studera hur tilläggsförsäkringarna påverkar arbetslöshetstiderna. I analysen ingår individer som påbörjade en ersättningsperiod från AEA under 2009, med en uppföljningsperiod

³ Regeringens beräkningar tar hänsyn till lönebildningseffekter, vilket är långsiktiga och mycket osäkra effekter. Det finns relativt lite forskning om sambandet mellan ersättningsnivån i arbetslöshetsförsäkringen och lönebildningen. Med tanke på att lönebildningen på den svenska arbetsmarknaden i hög grad är samordnad så är det fullt troligt att lönebildningseffekten saknar relevans. Arbetslöshetskassornas samorganisation bad tre doktorander att granska uppgifterna från Finansdepartementet (Hansen med flera, 2013). Deras uppskattningar hamnade på omkring halva antalet individer.

⁴ Essemyr (2013) är ett undantag. Analysen är dock så grov att det blir svårt att dra några tydliga slutsatser. Kompletterande ersättningssystem har också beskrivits och diskuterats i Sjögren Lindquist & Wadensjö (2005), Sjögren Lindquist & Wadensjö (2007) samt Sjögren Lindquist & Wadensjö (2011). I dessa studier görs dock inga ansatser till databaserad statistisk analys.

⁵ Även Vårdförbundets medlemmar är kopplade till AEA. De är dock uteslutna från denna studie.

fram till mitten av 2013. Det innebär att alla ersättningsperioder i analysmaterialet hinner avslutas samtidigt som det finns möjlighet att se i vilken omfattning nya ersättningsperioder påbörjas.

2.4 Rapportens disposition

I kapitel 3 ger vi en översikt av nationalekonomisk forskning om sambandet mellan arbetslöshetsersättning och arbetslöshet. Här ingår också forskning om konsekvenserna av längre arbetslöshetsperioder som följer av högre ersättningsnivå. Hypotesen är att arbetslösa som får tillräckligt mycket tid har större chanser att hitta ett arbete som passar deras kompetens och önskemål.

I kapitel 4 beskriver vi översiktligt hur ersättningssystemet vid arbetslöshet ser ut i Sverige idag. Vi beskriver dels den allmänna arbetslöshetsförsäkringen, dels omställningsavtalen samt de kollektiva inkomstförsäkringarna som erbjuds via medlemskapet i ett fackförbund.

I kapitel 5 beskriver vi först akademikers arbetslöshet i generella termer. Därefter presenterar vi resultaten från Sacos empiriska analys av hur de kollektiva inkomstförsäkringarna påverkar arbetslöshetstiden. Analysen gäller dels arbetslösa med enbart ersättning från en kollektiv inkomstförsäkring, dels arbetslösa som valt att köpa en tilläggsförsäkring som förlänger ersättningsperioden med 120 dagar. Kapitlet avslutas med ett försök att kvantifiera i vilken omfattning anställningarna är mer stabila för individer som fått ersättning från en kollektiv inkomstförsäkring.

3 Forskning om sambandet mellan ersättning och arbetslöshetstid

Ersättningsgraden vid arbetslöshet definieras som kvoten mellan den disponibla inkomsten vid arbetslöshet och den disponibla inkomsten vid arbete, ofta uttryckt i procent. Om ersättningsgraden exempelvis är lika med 100 procent innebär det att den disponibla inkomsten vid arbetslöshet är lika stor som vid arbete, medan en ersättningsgrad på 50 procent innebär att den disponibla inkomsten vid arbetslöshet är hälften så stor som vid arbete. I det senare fallet blir skillnaden mellan att vara arbetslös och att ha ett arbete mer kännbar, vilket påverkar hushållets ekonomiska handlingsutrymme. Ersättningsgraden kan därför betraktas som ett mått på hur stora ekonomiska incitament individen har att finna ett arbete och lämna tillståndet som arbetslös.⁶ Självklart påverkar fler faktorer motivationen att arbeta, men ekonomiska incitament är viktiga, relativt lätta att mäta och relativt lätta för politiker att påverka via till exempel den allmänna arbetslöshetsförsäkringen.⁷

Det finns mycket forskning om sambandet mellan generositeten i en arbetslöshetsförsäkring (i termer av ersättningsnivå och ersättningslängd) och individens arbetslöshetstider. Denna forskning har analyserats och diskuterats under lång tid. Sedan 1970-talet har forskarna dessutom gjort viktiga teoretiska landvinningar som innebär att beslutsfattare lättare kan förstå och förutse vilka effekter det får när de förändrar reglerna i en arbetslöshetsförsäkring.

I det här kapitlet sammanfattar vi de centrala resultaten från den teoretiska forskningen. Syftet är att beskriva vilka effekter som kan förväntas när arbetslöshetsförsäkringen blir mer eller mindre generös. Därefter presenterar vi resultaten från ett urval empiriska studier.

3.1 Teoretiska mekanismer

För att utforma en optimal arbetslöshetsförsäkring behöver två typer av effekter balanseras. Den första effekten kommer från den försäkringsmässiga delen. Här är syftet att mildra konsumtionsfallet när individen är arbetslös och därför saknar arbetsinkomst. Meningen är att övergången från ett arbete till ett annat ska vara så ekonomiskt skonsam som möjligt.⁸

⁶ För en beskrivning av alternativa mått på ekonomiska incitament att arbeta, se till exempel Andréen med flera (2010).

⁷ Det kan vara värt att poängtera att det är relativt lätt att beräkna ersättningsgraden vid arbetslöshet för personer som arbetar. För en person utan arbete är det besvärligare eftersom den disponibla inkomsten vid arbete är okänd på grund av att observerbar lön saknas. Det är dock vanligt att tidigare lön används som approximation för dem med tidigare erfarenheter av arbete. För personer utan tidigare observerbar lön kvarstår dock problemet, och man måste basera approximationerna på andra antaganden.

⁸ Den inkomstutjämnande effekten för individen fungerar dessutom som en automatisk stabilisator på makroekonomin. Utan en generell arbetslöshetsförsäkring kommer en högre arbetslöshet att påverka den aggregerade efterfrågan i ekonomin eftersom konsumtionen i landet sjunker i proportion till de arbetsinkomster som försvinner. Det medför i sin tur att tillväxten i ekonomin minskar, vilket förvärrar arbetslösheten på makronivå ytterligare.

Den andra effekten handlar om arbetslöshetsförsäkringens generositet och det som ekonomer brukar kalla "moral hazard". Försäkringsgivaren har svårt att kontrollera hur intensivt den arbetslöse söker arbete, vilket kan påverka arbetslöshetstiden eftersom arbetslösheten blir en form av betald ledighet. Det vill säga, en generösare ersättning från arbetslöshetsförsäkringen minskar enligt det här resonemanget de ekonomiska incitamenten att lämna arbetslösheten. Längre arbetslöshetsperioder leder till en högre arbetslöshetsnivå som i sin tur ökar samhällets kostnader.

För att arbetslöshetsförsäkringen ska bli optimalt generös behöver man alltså balansera mellan att ge den arbetslöse ekonomisk trygghet och att ge den arbetslöse incitament att hitta ett nytt arbete. Detta är i hög grad ett politiskt problem, eftersom det delvis handlar om hur hög arbetslöshet ett samhälle är villigt att acceptera.

Vid ett givet arbetsmarknadsläge kan de arbetslösa påverka sin situation genom att bestämma hur mycket de ska anstränga sig att hitta ett nytt arbete och hur hög lön de ska kräva för att acceptera ett arbetserbjudande. Dessa två faktorer är centrala i nationalekonomiska teorier och styrs till stor del av både ersättningens nivå och ersättningsperiodens längd vid arbetslöshet.

Den dominerande nationalekonomiska teorin om individens beteende vid arbetslöshet kallas jobbsöksteorin (job-search theory)⁹ och fick sitt genombrott på 1970-talet.¹⁰ Nedan presenterar vi de mest centrala mekanismerna från denna teori.

1) *En förändrad ersättning påverkar den arbetslöses reservationslön och sökintensitet (incitamentseffekt)*¹¹

Den lägsta lön en individ är villig att acceptera för att godta ett arbetserbjudande kallas reservationslön. Individen väljer sin reservationslön genom att balansera för- och nackdelar med att vara arbetslös. När en erbjuden marknadslön överstiger reservationslönen kommer individen att acceptera arbetserbjudandet och avsluta arbetslösheten. I annat fall fortsätter arbetslösheten.

En högre ersättning från försäkringen leder enligt detta resonemang till en högre reservationslön eftersom värdet av att vara arbetslös ökar. Det innebär i sin tur att sannolikheten att lämna arbetslösheten minskar eftersom antalet relevanta arbetserbjudanden blir lägre. Därmed blir arbetslöshetsperioderna längre och den genomsnittliga arbetslösheten högre. Dessutom blir sökintensiteten lägre när ersättningen höjs eftersom

⁹ För en beskrivning, se till exempel Mortensen & Pissarides (2011).

¹⁰ Sveriges Riksbanks pris i ekonomisk vetenskap till Alfred Nobels minne delades år 2010 ut till Dale Mortensen, Christopher Pissarides och Peter Diamond för deras bidrag till att utveckla denna teori. Det var framför allt Mortensen och Pissarides som gjorde sökteorin praktiskt användbar för att analysera hur arbetsmarknaden fungerar, bland annat utifrån arbetslöshet och hur dess nivå är relaterad till arbetslöshetsförsäkringens generositet.

¹¹ Den teoretiska beskrivningen i detta kapitel bygger på Björklund & Holmlund (1991), Holmlund (1996) och Holmlund (1998).

det inte är lika ekonomiskt viktigt att hitta ett arbete vid en given tidpunkt. Detta kallas för incitamentseffekten.

2) En högre ersättning leder till att nyligen arbetslösa ökar sin reservationslön medan arbetslösa som närmar sig slutet på ersättningsperioden minskar sin reservationslön (behörighetseffekt)

En höjd ersättning behöver inte höja den genomsnittliga arbetslösheten, utan arbetslösheten kan också minska. Det finns nämligen en motverkande effekt av den högre ersättningsnivån som minskar incitamentseffekten något: behörighetseffekten. Behörighetseffekten beror på försäkringens arbetsvillkor. Försäkringen täcker inte individer som är nya på arbetsmarknaden, till exempel nyexaminerade studenter eller nyanlända invandrare.

För en arbetslös som inte har rätt till ersättning från arbetslöshetsförsäkringen innebär en högre ersättningsnivå att värdet av att vara behörig ökar. Det skapar incitament att hitta ett arbete för att på så sätt bli kvalificerad för ersättning i framtiden. Därmed minskar arbetslöshetstiden något.

Samma effekt uppträder också för individer med ersättning. Den uppkommer på grund av att incitamentseffekten och behörighetseffekten är olika stora beroende på var i ersättningsperioden individen befinner sig när ersättningsnivån höjs. För individer som just blivit arbetslösa kommer incitamentseffekten att vara större än behörighetseffekten, eftersom en högre ersättning ökar värdet av att vara arbetslös. Värdet minskar dock ju närmare ersättningsperiodens slut individen kommer. En arbetslös som närmar sig ersättningsperiodens slut kommer därför att anstränga sig mer för att hitta ett arbete och därmed också i högre grad acceptera arbetserbjudanden med lägre marknadslön.

Behörighetseffekten dominerar alltså vid slutet av ersättningsperioden och för de som passerat ersättningsperiodens slut. Nettoeffekten av incitamentseffekten och behörighetseffekten är därför oklar och måste undersökas empiriskt.

3) En längre ersättningsperiod leder till högre arbetslöshet

När ersättningsperioden förlängs kommer de arbetslösas reservationslön att öka. Det leder till längre arbetslöshetsperioder och därmed en högre genomsnittlig arbetslöshet. Mest påverkas reservationslönen vid ersättningsperiodens tidigare slutpunkt. Där höjs reservationslönen för att därifrån avta fram till den nya slutpunkten.

4) En förändrad ersättningsnivå påverkar också beteendet hos individer som inte är arbetslösa

En högre ersättningsnivå eller en längre ersättningsperiod ökar värdet av att vara arbetslös. Det ökar incitamentet för individer utanför arbetskraften att komma in på arbetsmarknaden och söka arbete, vilket

ökar antalet arbetslösa. Den högre ersättningen kan också göra anställda mer benägna att säga upp sig från sitt arbete och begära ersättning från arbetslöshetsförsäkringen, vilket också ökar arbetslösheten. Detta gäller i första hand individer med en marknadslön som är lägre än eller i linje med ersättningen från arbetslöshetsförsäkringen.

5) *En högre ersättningsnivå kan öka arbetslösheten via lönebildningen*

En högre ersättning ökar individens reservationslön, vilket i förlängningen ökar företagets arbetskostnader eftersom företagen blir tvungna att acceptera de högre löneanspråken bland nyanställda. De högre lönekostnaderna gör det dyrare att anställa ny personal, vilket sänker efterfrågan på arbetskraft och ökar arbetslösheten.

Den här typen av resultat stöds även av sökmodeller i jämvikt. Här modelleras både arbetstagarens och arbetsgivarens beslut med jämviktslöner som härleds ur modellen. I den här modellen bestäms löner genom förhandling för både arbetstagare och arbetsgivare.¹² En höjd ersättningsnivå vid arbetslöshet ökar löneanspråken och därmed jämviktslönerna från förhandlingsprocessen. Den högre lönen minskar företagets förväntade vinster, vilket gör att företagen kompenserar genom att minska antalet vakanser, vilket i sin tur leder till sänkta kostnader och att antalet vakanser per arbetslös minskar. Den höjda ersättningen tillsammans med den lägre graden av vakanser leder till att arbetslösheten ökar. Lönebildningseffekter betraktas dock huvudsakligen som långsiktiga effekter. Det gäller speciellt lönebildningen i Sverige med centrala avtal som löper över flera år.

3.2 Resultat från den empiriska forskningen

Det är oklart hur en högre ersättningsnivå eller en längre ersättningsperiod påverkar arbetsmarknaden som helhet eftersom effekterna är olika för olika grupper, enligt nationalekonomisk teori. Teoretiska resultat ger sällan några tydliga besked om hur starka olika samband är och vilken nettoeffekt en förändrad ersättning får. Detta måste därför undersökas empiriskt med hjälp av data och ekonometriska metoder. I det här avsnittet presenterar vi ett urval av svensk och internationell forskning som belyser effekter av förändrad generositet i arbetslöshetsförsäkringen.

¹² Förhandlingen sker i modellen genom "Nash wage bargaining". Detta visar sig vara ett restriktivt antagande som gör att modellen inte kan förklara vissa centrala empiriska observationer. Shimer (2005) visar till exempel att modellen inte klarar av att förklara det cykliska beteendet hos arbetslöshet och vakanser, som är starkt negativt korrelerade. Orsaken tycks vara att förhandlingsantagandet implicerar att löner reagerar flexibelt på produktivitetsschocker som drabbar ekonomin. En positiv produktivitetsschock leder till att företagen öppnar upp fler vakanser, vilket gör att arbetslösheten sjunker. Men företagets ökade anställningsbenägenhet förkortar arbetslöshetstiderna, vilket leder till högre löner i förhandlingen. Denna flexibilitet i löner minskar arbetsgivarnas vinster av produktivitetsschocken, vilket minskar incitamenten att skapa vakanser. Detta innebär att förändringar i produktivitet inte påverkar arbetslösheten och vakanserna särskilt mycket.

3.2.1 Arbetslöshetsförsäkringens generositet

Äldre studier

Det finns mycket forskning om hur en förändrad ersättning påverkar arbetslösheten. Atkinson & Micklewright (1991) och Pedersen & Westergård-Nielsen (1993) har sammanfattat den omfattande forskning som genomfördes före 1990-talet.¹³ Atkinson & Micklewright (1991) sammanfattar till största delen studier av sambandet mellan ersättningsgrad och sannolikheten att lämna arbetslösheten. De generella slutsatserna är något otillfredsställande, enligt författarna. Resultaten ger ingen robust bild av effekterna, och de få signifikanta resultat som finns är oftast små. Analyserna håller inte heller någon hög kvalitet, och de olika forskarna har inte tagit tillräcklig hänsyn till de institutionella förutsättningarna (regler) för att kunna identifiera de effekter som söks.

Pedersen & Westergård-Nielsen (1993) har en bredare ingång och ett fokus på studier som använder paneldata. Det är intressant eftersom man kan ta mer hänsyn till icke-observerbara individspecifika faktorer när man följer individer över tiden. Här handlar det om faktorer som påverkar sannolikheten att vara arbetslös men som man inte kan kontrollera för med de variabler som finns tillgängliga för forskarna, till exempel generell förmåga och arbetsmotivation.

Slutsatserna som gäller ersättningsgrad och arbetslöshet stämmer relativt väl överens med den tidigare litteraturgenomgången av Atkinson & Micklewright (1991). Här syns också en tydlig skillnad mellan USA och Europa. Resultaten från de amerikanska studierna är oftare statistiskt signifikanta än resultaten från de europeiska studierna. Kunskapen om hur den här typen av problem ska analyseras ekonometriskt har dock utvecklats sedan studierna genomfördes. Det är därför relevant att i huvudsak basera resultatdiskussionen på senare studier.

Senare studier

Tabell 1 presenterar ett urval av studier från USA och Europa som utförts efter 1990. Enligt dessa studier påverkas individens beteende när ersättningen vid arbetslöshet förändras. Resultaten har dock en relativt stor spridning. En viktig orsak till den stora spridningen är att de olika länderna har olika system för ersättning. Dessutom spelar det stor roll hur studierna är genomförda. Studierna har dock betydligt högre kvalitet än de som genomfördes före 1990. Det beror till stor del på att forskarna har fått större förståelse för hur man analyserar den här typen av statistiska problem.

Card och Levine (2000) analyserar effekterna av en tillfälligt förlängd ersättningsperiod som genomfördes i staten New Jersey 1996. Av politiska

¹³ Holmlund (1998) har också gjort en litteratursammanställning, men han beaktar även resultaten från den teoretiska forskningen.

skäl förlängdes ersättningsperioden vid arbetslöshet med 13 veckor. Efter 26 veckor återgick ersättningsperioden till den ursprungliga nivån. Forskarna jämför arbetslöshetstider före, under och efter förändringen och finner att den förlängda ersättningsperioden minskade utflödet från arbetslöshet med omkring 15 procent. Enligt forskarnas simuleringar motsvarar denna förändring omkring 1 vecka i ökad genomsnittlig arbetslöshet.

Tabell 1 Utländska studier om arbetslöshetstid från 2000-talet

Studier	Land	Period	Ålder	Effekt längd	Effekt nivå
Card & Levine (2000)	USA	1995-1997	18–65	0,08	
Roed & Zang (2003)	Norge	1991-1999	< 55		Män: 0,95 Kvinnor:0,35
Van Ours & Van Vodopivec (2006)	Slovenien	1997-1999	19–43	Män:0,18 Kvinnor:0,58	
Lalive m.fl. (2006)	Österrike	1987-1991	35–54	0,04–0,10	0,4
Card m.fl. (2007)	Österrike	1981-2001	20–50	0,10–0,18	
Lalive (2008)	Österrike	1986-1998	46–53	Män: 0,08 Kvinnor:0,42	
Uusitalo & Verho (2010)	Finland	2002-2004	< 55		0,8
Schmieder m.fl. (2012)	Tyskland	1987-1999	40–49	0,10–0,13	
Degen & Lalive (2013)	Schweiz	2003	< 55		

Anm. *Effekt längd* avser effekten på arbetslöshetstiden från att öka ersättningsperiodens längd. Här presenteras en marginaleffekt beräknad som förändring i faktisk arbetslöshetstid genom förändring i potentiell arbetslöshetstid. *Effekt nivå* avser effekten på arbetslöshetstiden från en förändring i ersättningsnivån. Här presenteras en ersättningselasticitet definierad som den procentuella ökningen i arbetslöshetstid som följer av 1 procentenhets ökad ersättningsgrad.

Roed och Zhang (2003) analyserar arbetslöshetstider för norrmän under 60 år som blev arbetslösa under perioden 1991–1999. Resultaten tyder på att marginalförändringar i ersättningen påverkar män mer än kvinnor. Om ersättningen minskar med 10 procent förkortas en arbetslöshet på 10 månader med omkring 1 månad för män och med 1–2 veckor för kvinnor.

Under januari 2003 höjdes ersättningen i arbetslöshetsförsäkringen i Finland för individer med lång anställningshistoria (minst 20 års arbetserfarenhet). Den genomsnittliga ersättningen höjdes med omkring 15 procent de första 150 ersättningsdagarna. Uusitalo & Verho (2010) analyserar hur förändringen påverkade arbetslösheten i Finland. De finner att sannolikheten att återanställas minskade med i genomsnitt 17 procent. Effekten var störst i början av arbetslöshetsperioden och avtog sedan för att försvinna efter 150 dagar. Enligt forskarnas skattningar ökade arbetslöshetstiden med i genomsnitt 33 dagar, eller drygt 12 procent. Det svarar mot en elasticitet på omkring 0,8 för den grupp som analyserades.

Det finns även ett fåtal studier på svenska förhållanden. Carling med flera (2001) studerade effekten av att ersättningsgraden sänktes 1996 från 80 till 75 procent. Förändringen påverkade inte alla, eftersom arbetslöshetsförsäkringens inkomsttak begränsar hur mycket ersättning en individ kan få i kronor. Författarna undersöker sannolikheten att hitta ett arbete för de som påverkades av förändringen och var yngre än 55 år samt jämför deras reaktion med de som inte påverkades av förändringen.

Resultaten visar att förändringen ökade sannolikheten att lämna arbetslösheten relativt mycket. Den implicita elasticiteten för hasardvärdet som gällde ersättningsgraden var omkring 1,6. Det vill säga, om ersättningsgraden ökar med 1 procent så minskar sannolikheten att lämna arbetslösheten med 1,6 procent. Studien replikerades även av andra forskare eftersom den skattade elasticiteten betraktades som oväntat hög (se Johansson & Selén, 2000). Deras resultat antyder dock att effekten till och med skulle kunna vara något större snarare än mindre.

Studier som ifrågasätter ekonomiska incitament som huvudförklaring

De empiriska studierna på mikronivå visar relativt entydigt att högre ersättning leder till längre arbetslöshetstider. En del forskare ifrågasätter dock att effekten på arbetslöshetstiden huvudsakligen drivs av mekanismer relaterade till "moral hazard" och ekonomiska incitament, på det sätt som beskrevs i avsnitt 3.1. De frågar sig om alternativa mekanismer är viktigare.

Enligt Chetty (2005) är det rimligt att effekten snarare beror på likviditetsproblem och ekonomiska reserver i hushållet. Det innebär att mekanismen ser olika ut beroende på vilken individ eller grupp som analyseras.

Chetty delar in arbetslösa i två grupper beroende på om de har en bunden likviditetsbegränsning eller om hushållet har ekonomiska reserver. Ekonomiska reserver kan handla om sparande eller investerade medel. Det kan också handla om att den arbetslösa lever i ett hushåll med två inkomster där det är möjligt att leva på *en* inkomst under arbetslösheten. Den centrala skillnaden mellan de två grupperna är att arbetslösheten påverkar hushållets konsumtion mer i gruppen utan likvida reserver. Det innebär att en höjd ersättning vid arbetslöshet mildrar fallet i konsumtion för denna grupp. Därmed kan individen i högre grad välja att förlänga arbetslöshetstiden genom att höja reservationslönen och sänka sökintensiteten efter ett nytt arbete eftersom det inte är lika ekonomiskt pressande att hitta en ny inkomstkälla. I hushåll med ekonomiska reserver påverkas inte konsumtionen på detta avgörande sätt.

Chetty talar därför om en *likviditetseffekt* som verkar oberoende av den konventionella substitutionseffekten som nationalekonomer vanligen förklarar den ökade arbetslöshetstiden med.¹⁴ Chetty finner i sin empiriska analys att omkring 70 procent av relationen mellan ersättning och arbetslöshetstid beror på likviditetseffekten. Detta skulle kunna vara särskilt relevant för akademiker eftersom de generellt har starkare hushållsekonomi, och därför i högre grad har ekonomiska reserver som mildrar påverkan på hushållets konsumtion och därmed effekten på sökbeteende och arbetslöshetstid.

3.2.2 Konsekvenser av längre arbetslöshet

¹⁴ Höjda ersättningsnivåer i socialförsäkringar ger enligt konventionell teori substitutionseffekter som förändrar relativpriset mellan fritid och arbete vid arbetslöshet. Det minskar de ekonomiska incitamenten att arbeta, vilket förlänger arbetslöshetsperioderna. Substitutionseffekter är mindre önskvärda än likviditetseffekter.

Som antydde i det föregående avsnittet innebär en generösare ersättning vid arbetslöshet att den ekonomiska pressen att hitta ett nytt arbete blir mindre. Det gör det mindre trängande att acceptera första bästa arbete som erbjuds, vilket förlänger arbetslösheten. Det här kan skapa problem när arbetslöshetsförsäkringen är allmän och många är arbetslösa samtidigt.¹⁵ Det kan kosta samhället mycket pengar. Därför är det intressant att veta hur de längre arbetslöshetsperioderna påverkar individen. Både individen och samhället skulle till exempel påverkas positivt om en längre genomsnittlig arbetslöshet innebär att arbetslösa lättare hittar ett arbete som passar deras kompetens och önskade lön. Då blir anställningen mer varaktig. Därför är det inte uppenbart om längre arbetslöshet totalt sett är positivt eller negativt för samhällsekonomin. I det här avsnittet presenterar vi forskning om konsekvenserna av den längre arbetslösheten.

Utländska studier

Enligt Belzil (2000) antyder ekonomisk teori att en högre arbetslöshetsersättning höjer individens reservationslön, vilket i sin tur skapar förväntningar om att det nya arbetet ska passa individen bättre. Om dessa förväntningar stämmer väl överens med verkligheten kan man mäta omfattningen empiriskt, till exempel i form av stabilare anställningar. Det vill säga, om matchningen mellan arbetslös och arbetsgivare blir bättre, kommer anställningen att vara stabilare och inte avbrytas i förtid. Om det å andra sidan visar sig att reservationslönen sjunker dramatiskt vid ersättningsperiodens slut blir den nya anställningen rimligen kortare och därmed mindre stabil.

För att undersöka det här empiriskt behöver man först kontrollera för icke-observerbara egenskaper, konstaterar Belzil. Det vill säga, individen kan ha egenskaper som forskaren inte kan observera, och som påverkar både arbetslösheten och den nya anställningens längd. Exempel på sådana egenskaper är generell förmåga eller motivation att arbeta. Individer med låg generell förmåga eller låg motivation att arbeta är troligen arbetslösa längre perioder och anställda kortare perioder än andra. En längre arbetslöshet ger alltså en kortare efterföljande anställning till följd av dessa egenskaper som forskaren inte kan observera och därför inte inkludera som förklarande variabler i modellen. Ändå måste man ta hänsyn till den här typen av samband för att inte blanda in effekterna från icke observerbara egenskaper hos individen när man mäter hur en förlängd arbetslöshet påverkar den nya anställningens längd.

Belzil tar hänsyn till detta med hjälp av ekonometriska metoder. Han använder data över 2 610 kanadensiska män mellan 18 och 25 år som förlorade arbetet mellan 1976 och 1978. Utifrån dessa data bekräftar han att sambandet med icke-observerbara egenskaper existerar och är

¹⁵ När många är arbetslösa samtidigt förändras dock sammansättningen av de arbetslösa samtidigt som företagen är mer återhållsamma att anställa. Detta är något som till exempel beaktas i den amerikanska arbetslöshetsförsäkringen. Där förändras generositeten i försäkringen beroende på hur hög arbetslösheten är. När arbetslösheten ökar över en viss nivå ökar generositeten enligt givna regler. Detta betraktas inte som ett problem eftersom substitutionseffekten kommer att ha underordnad betydelse när företagen inte har möjlighet att anställa ny personal i normal omfattning.

negativt. Efter att hänsyn tagits till dessa egenskaper indikerar resultaten att en förlängd ersättningsperiod med motsvarande 1 vecka ökar den förväntade arbetslöshetstiden med mellan 1 och 1,5 dagar. Den förväntade anställningstiden ökar samtidigt med mellan 0,5 och 0,9 dagar. Därmed förlängs arbetslösheten med mellan 50 och 100 procent mer än vad anställningen gör.

Lalive (2008) undersöker också om längre ersättningsperioder förbättrar matchningen mellan arbetslös och arbete. Han använder data från Österrike och fokuserar på individer mellan 46 och 53 år som var arbetslösa mellan 1989 och 1991. Intressant i det här fallet är att arbetslösa över 50 år har rätt till ersättning en längre tid. Normalt ökar ersättningsperioden från 39 till 52 veckor när individen fyller 50 år. Under den analyserade perioden genomförde regeringen dessutom en tillfällig reform för individer som blivit arbetslösa i vissa regioner. I dessa regioner ökade ersättningsperioden i stället från 39 till 209 veckor när individen fyllde 50 år. Lalive analyserar hur den kraftigt förlängda ersättningsperioden påverkar bland annat arbets kvaliteten, mätt som inkomst, och i vilken omfattning inkomsten blir högre eller lägre än innan individen blev arbetslös.

Resultaten indikerar att en kraftigt förlängd ersättningsperiod förlänger arbetslösheten, minskar övergången från arbetslös till arbete och förlänger tiden till att individen får ett nytt arbete. Däremot höjs inte individens inkomst från det nya arbetet signifikant. Lalive refererar även till van Ours & Vodopivec (2006) som heller inte ser några effekter på arbets kvaliteten efter att ersättningsperioden sänktes i Slovenien under en senare period för individer mellan 19 och 43 år.

När arbetslösa får längre tid på sig att söka arbete har de visserligen chans att få ett bättre arbete, men samtidigt finns alltså en väldokumenterad motsatt effekt av den längre arbetslösheten. Arbetsgivare kan uppfatta erfarenheter av arbetslöshet som en signal om lägre produktivitet. Erfarenheter av arbetslöshet kan därför sänka individens inkomst i form av ett så kallat frånvarostraff vars storlek till viss del beror på hur länge individen varit arbetslös.¹⁶ Det kan vara svårt att separera den effekten från den potentiellt positiva effekten av en något förlängd arbetslöshet till följd av en generösare försäkring.

Schmeider med flera (2013) analyserar hur längre arbetslöshet till följd av en förlängd ersättningsperiod påverkar inkomsten från det nya arbetet. Forskarna använder data från Tyskland över individer mellan 40 och 46 år som var arbetslösa mellan 1987 och 1999. Resultaten visar att för varje extra månad av arbetslöshet så minskar den potentiella lönen med något mindre än 1 procent. Under en period på 6–12 månader kan den här effekten förklara omkring en tredjedel av den genomsnittliga inkomstförlusten till följd av arbetslösheten. Effekten avtar dock med tiden och saknar betydelse efter 5 år.

¹⁶ Se Andren (2011) för en litteraturgenomgång.

Svenska studier

Det finns även studier på svenska förhållanden. Ek (2012) analyserar hur arbetslöshetsersättningen påverkar ett flertal faktorer som kan relateras till arbets kvalitet. Hon använder data från ett antal offentliga register över bland annat dagliga in- och utflöden ur arbetslöshet och en rik uppsättning socioekonomiska och demografiska uppgifter om individerna.

Hon analyserar ett urval individer mellan 20 och 50 år som blev arbetslösa mellan 1998 och 2000 med en uppföljningsperiod på upp till 13 år. Med hjälp av en relativt ny utvärderingsansats som kallas regression-kink-design (RKD) försöker hon identifiera kausala effekter av en höjd ersättning.

Resultaten antyder att en höjd ersättning motsvarande 100 kronor förlänger arbetslösheten med 24 dagar, vilket motsvarar en elasticitet för arbetslöshetstiden utifrån ersättningsnivån på 0,6. Det vill säga, om ersättningen ökar med 1 procent så förlängs den genomsnittliga arbetslösheten med 0,6 procent. Denna effekt stämmer väl överens med skattningarna i tabell 1 ovan. Dessutom säger resultaten att arbetsinkomsten och den genomsnittliga månadslönen minskar när den arbetslöse får ett arbete. Den negativa effekten på den nya inkomsten består upp till 9 år efter att individen blev arbetslös.

Arbetslöshetsersättningen tycks dock inte påverka sannolikheten att bli anställd eller att bli arbetslös igen det efterföljande året.

Eks slutsats är att högre ersättning förlänger arbetslösheten, vilket i sin tur försämrar matchningen med ett nytt arbete.

Resultaten är motsägelsefulla

Sammantaget är resultaten från den här litteraturgenomgången motsägelsefulla. Därför krävs mer forskning innan man kan dra några entydiga slutsatser. Ett välbelagt faktum är dock att människor är arbetslösa längre perioder när arbetslöshetsförsäkringen är generösare.

4 Ersättning vid arbetslöshet i Sverige

I den offentliga debatten är det oftast ersättningen från den allmänna arbetslöshetsförsäkringen som diskuteras. Inom ramen för den svenska arbetsmarknadsmodellen har dock arbetsmarknadens parter gjort det möjligt för arbetslösa att även få ekonomisk ersättning genom omställningsavtal, som del av kollektivavtalen, och genom kollektiva inkomstförsäkringar kopplade till medlemskapet hos vissa fackförbund. Därutöver kan man köpa tilläggsförsäkringar och individuella inkomstförsäkringar mot inkomstbortfall. På den svenska arbetsmarknaden finns därmed ett ganska omfattande inkomstskydd samt god möjlighet att få råd och stöd när man ställer om från ett arbete till ett annat. I de följande avsnitten beskrivs delarna i det här systemet övergripande.

4.1 Den allmänna arbetslöshetsförsäkringen

Den allmänna arbetslöshetsförsäkringen i Sverige är frivillig och administreras av 29 arbetslöshetskassor (maj 2014).¹⁷ Individen kopplas till respektive a-kassa genom sitt fackförbund (eller sitt yrke), men enligt lagen ser arbetslöshetsförsäkringen likadan ut för alla (lag (1997:238) om arbetslöshetsförsäkring). Ett undantag är premien som varierar mellan olika a-kassor.

Att försäkringen är frivillig innebär dock inte att någon utesluts, utan alla som blir arbetslösa har rätt till ersättning om de uppfyller vissa villkor. Motiveringen är att i princip alla som arbetar och betalar skatt också bidrar till försäkringen via arbetsmarknadsavgiften som är en del av arbetsgivaravgiften eller egenavgiften.

4.1.1 Försäkringens delar: Grundförsäkring och inkomstrelaterad försäkring

Den allmänna arbetslöshetsförsäkringen har två delar: en grundförsäkring och en frivillig inkomstrelaterad försäkring. *Grundförsäkringen* gäller i stort sett alla som

- inte är medlemmar i någon a-kassa
- är 20 år eller äldre
- uppfyller grundvillkoret: att kunna och vilja arbeta

¹⁷ Beskrivningen som följer avser heltidsarbetslösa och är mycket översiktlig. Lagen om arbetslöshetsförsäkringen (ALF) innehåller många undantag som vi inte nämner här. Till exempel infördes särskilda regler för deltidsarbetslösa under 2008. En viktig förändring var att antalet ersättningsdagar maximalt fick vara 75. Före förändringen 2008 var antalet ersättningsdagar 300. Syftet med förändringen var att öka incitamenten för deltidsarbetslösa att gå över till heltidssysselsättning. För en utvärdering av reformen, se RIR (2014).

- uppfyller arbetsvillkoret: att ha arbetat i minst 6 månader under de 12 månader som föregick arbetslösheten.

Grundförsäkringen gäller också medlemmar i en a-kassa som inte uppfyller medlemsvillkoret, det vill säga inte har varit medlemmar tillräckligt länge. Grundförsäkringen ger rätt till högst 320 kronor per dag under 5 dagar i veckan. Den betalas ut under högst 300 dagar, eller upp till 450 dagar för individer med barn som är under 18 år vid ersättningsdag 300.

Den frivilliga *inkomstrelaterade försäkringen* kräver att individen

- har varit medlem i en a-kassa minst 12 månader
- uppfyller grundvillkoret: att kunna och vilja arbeta
- uppfyller arbetsvillkoret: att ha arbetat i minst 6 månader under de 12 månader som föregick arbetslösheten.

När dessa villkor är uppfyllda finns ingen nedre åldersgräns för ersättning.

Den inkomstrelaterade ersättningen är 80 procent av individens tidigare lön med ett inkomsttak på 18 700 kronor per månad. Det motsvarar högst 680 kronor per dag som individen kan få 5 dagar per vecka. Ersättningsgraden på 80 procent gäller under de första 200 ersättningsdagarna efter 7 dagars karenstid. Därefter är ersättningsgraden 70 procent i upp till 450 dagar.¹⁸

Ersättningen från arbetslöshetsförsäkringen beskattas precis som en arbetsinkomst, men ger inte rätt till något jobbskatteavdrag eftersom den inte är en inkomst från arbete.

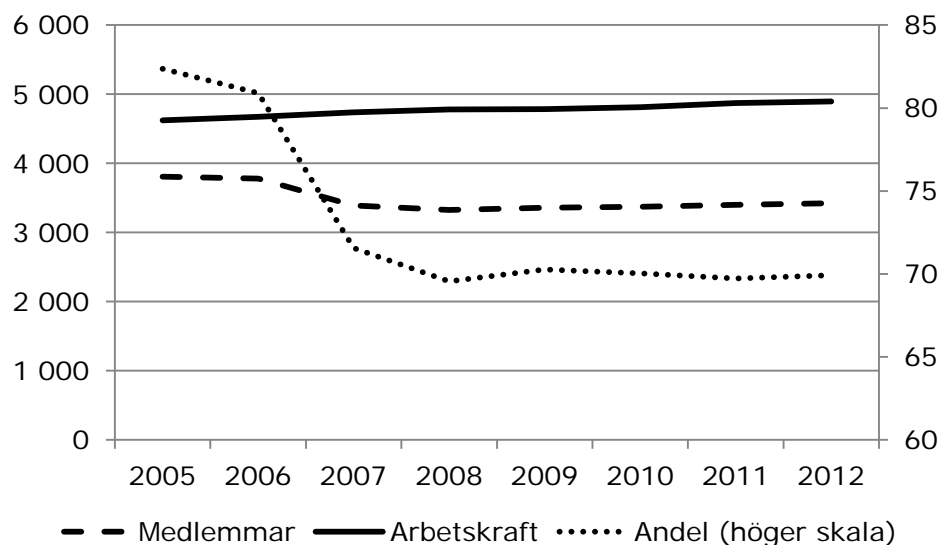
4.1.2 Arbetslöshetsförsäkringen har urholkats

När alliansregeringen tillträdde 2006 var målet att minska utgifterna på det arbetsmarknadspolitiska området. De ville förbättra matchningen mellan arbets sökande och arbete samt öka de ekonomiska incitamenten att arbeta. Därför genomförde alliansregeringen en hel del regelförändringar för att förstärka arbetslöshetsförsäkringens roll som omställningsförsäkring mellan två arbeten. A-kassorna tvingades att bära sina egna kostnader i högre grad och blev därmed mer styrda av hur många som var arbetslösa. Detta gjorde att a-kassorna höjde sina medlemsavgifter kraftigt under 2007. Det fick som följd att närmare 500 000 individer valde att lämna a-kassan mellan 2006 och 2008.

¹⁸ Den arbetslöse har också möjlighet att börja i jobb- och utvecklingsgarantin när ersättningen från arbetslöshetsförsäkringen är slut. Där får man ersättning i form av aktivitetsstöd.

Figur 1 Antal medlemmar i en a-kassa i förhållande till arbetskraften (16–64 år)

Tusentals individer (vänster) och andel i procent (höger)



Anm. Antalet individer som är medlemmar i en a-kassa avser mars månad respektive år. Andelen avser antalet medlemmar i procent av arbetskraften.

Källa: IAF.

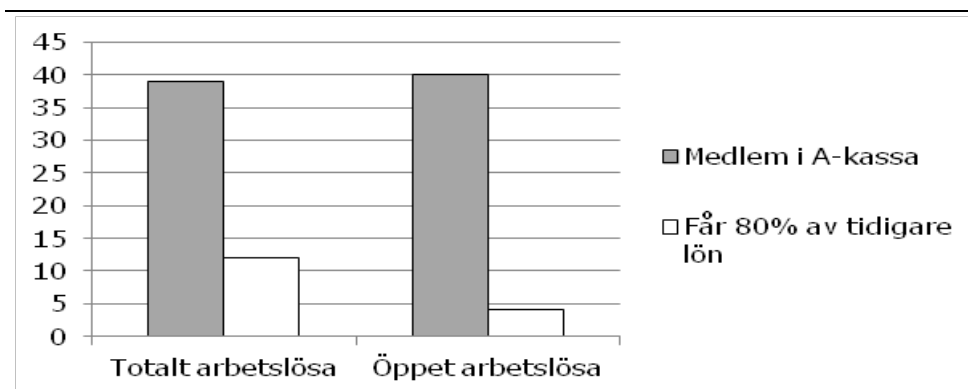
Mellan 2005 och 2006 var omkring 80 procent av arbetskraften medlemmar i a-kassan. Efter det stora medlemsfallet sjönk andelen till omkring 68 procent (se figur 1). Många kritiserade dock de kraftigt höjda avgifterna, vilket tillsammans med medlemsfallet fick flera a-kassor att långsamt sänka avgifterna igen, vilket blev möjligt eftersom a-kassornas avgift till staten också sänktes.

Under 2006 låg den genomsnittliga avgiften på 129 kronor per månad, och efter förändringen ökade den till 328 kronor per månad. Ett par år senare, 2009, hade den sjunkit till 219 kronor per månad.

Under 2010 låg AEA:s avgift åter i nivå med avgiften före höjningen, det vill säga 90 kronor per månad (94 kronor före höjningen). Medlemmarna kom dock inte alls tillbaka till a-kassan i samma omfattning, även om AEA tillhör de a-kassor som återhämtat sig väl.

Figur 2 Andel arbetslösa med ersättning från a-kassan och andel av dessa som får 80 procent av sin tidigare lön (2012)

Procent



Anm. Inkomstförsäkringar ingår inte i beräkningen. *Totalt arbetslösa* avser andel arbetslösa (heltid, deltidsarbetslösa, timanställda) inskrivna hos Arbetsförmedlingen som har ersättning från arbetslöshetsförsäkringen.

Källa: SO (2012).

Att färre väljer att vara medlem i en a-kassa beror inte bara på förändrade regler och avgifter. Den allmänna arbetslöshetsförsäkringen har dessutom långsamt urholkats, eftersom inkomstskatten inte har höjts sedan 2002. Det har medfört att få arbetslösa får ett inkomstskydd som motsvarar 80 procent av den tidigare lönen. Bland de öppet arbetslösa är denna andel bara 4 procent (se figur 2). De övriga är underfinansierade och behöver kompletterande inkomster. En annan förklaring till a-kassornas låga medlemsantal är att studerandevillkoret slopades 2007, vilket medförde att nyexaminerade studenter (från gymnasiet och högskolan) inte längre har rätt till ersättning från grundförsäkringen.

4.2 Ersättning via kollektivavtal

I slutet av 1960-talet inrättades för första gången fonder för avgångsersättningar via ett avtal mellan Svenska Arbetsgivareföreningen (SAF) och olika tjänstemannaförbund.¹⁹ Några år senare kompletterades detta trygghetssystem med trygghetsavtal inom ramen för ett kollektivavtal. Detta ledde till att Trygghetsrådet (TRR) bildades. Idag finns 10 kollektivavtalsreglerade trygghets- eller omställningsavtal som erbjuder avgångs- eller omställningsersättning eller avgångsbidrag. Tabell 2 sammanställer de största omställningsavtalen på den svenska arbetsmarknaden. Här framgår att avtalen täcker en betydande del av arbetskraften: drygt 90 procent. Det beror på att arbetsgivare i regel är

¹⁹ Svenska Arbetsgivareföreningen (SAF) upphörde 2001 i och med att SAF och Industriförbundet slogs ihop och bildade Svenskt Näringsliv.

skyldiga att tillämpa kollektivavtalen även på arbetstagare som inte är medlemmar i ett fackförbund. Relativt få av alla arbetslösa får dock ersättning från omställningsavtalen.

Tabell 2 Omställningsavtalens täckning av arbetsmarknaden (2012)

Trygghetsråd	Område	Mottagare	Omfattning
Trygghetsrådet	Privat sektor, tjänstemän	9 000	850 000
Trygghetsfonden	Privat sektor, arbetare	11 858	1500 000
Omställningsfonden	Kommun och landsting	49	1100 000
Trygghetsstiftelsen	Statlig sektor	1 500	250 000
Övriga trygghetsråd		2 260	118 000
Totalt		23 317	3 818 000
Anställda i arbetskraften enligt AKU (15–74 år)			4 200 000
Täckningsgrad			90,9 %

Anm. Övriga trygghetsråd avser följande trygghetsavtal: BAO-Finans, Arbetsgivaralliansen, Svenska kyrkans omställningsavtal, KFO-Handels och Fastigo. Omställningsfonden för anställda inom kommun och landsting startades 2012, vilket förklarar det låga antalet mottagare.

Källa: IAF (2013).

Trygghetsråden administrerar och verkställer stödet från omställningsavtalen. Huvudregeln är att omställningsavtalen gäller alla anställda i företag eller myndigheter som är anslutna till ett trygghetsråd. För att få personligt och ekonomiskt stöd måste den anställda bli uppsagd på grund av arbetsbrist. Att uppsägning är ett villkor innebär att omställningsavtalen i många fall inte gäller visstidsanställda, även om arbetsbrist är orsaken till att anställningen inte förlängs (här finns det dock avvikelser mellan olika avtal).

Andelen anställda som uppfyller kraven för kompletterande arbetslöshetsersättning varierar kraftigt mellan olika avtal eftersom kraven är så olika. Trygghetsrådet (TRR), som riktar sig till privatanställda tjänstemän, kräver till exempel att individen är över 40 år och har arbetat mer än 5 år i sträck i ett företag som är kopplat till TRR. Arbetslösa som uppfyller dessa villkor får 70 procent av sin tidigare lön i 6 månader. Därefter får de 50 procent av lönen i 6 eller 12 månader beroende på ålder. Dessutom krävs att månadslönen är minst 21 100 kronor eftersom avgångsersättningen (AGE) betalas ut ovanpå ersättningen från a-kassan. Efter 6 månader höjs detta inkomstkrav till 29 500 kronor, och enbart arbetslösa över 45 år får ersättning. Arbetslösa som inte är medlemmar i någon a-kassa går miste om den del av ersättningen som a-kassan skulle ha betalat ut. Under 6 månader kan den arbetslösa få maximalt 200 000 kronor i ersättning.

För den offentliga sektorn ser kraven och ersättningen något annorlunda ut. Omställningsfonden som omfattar kommuner och landsting har ett mildare arbetsvillkor som innebär att individen måste ha arbetat minst 40 procent i minst 1 år.

Trygghetsstiftelsen som täcker den statliga sektorn kräver å sin sida att individen de senaste 4 åren haft antingen en eller flera tillsvidareanställningar under 1 år eller en eller flera visstidsanställningar under 3 år.

Omställningsfonden och Trygghetsstiftelsen ger dock samma ersättningsgrad: 80 procent av individens tidigare lön i upp till 200 dagar, därefter 70 procent de sista 100 ersättningsdagarna.

4.3 Kompletterande försäkringar

Som vi nämner ovan har den allmänna arbetslöshetsförsäkringen urholkats eftersom inkomsttaket inte har höjts sedan 2002. Få arbetslösa får idag 80 procent av sin tidigare lön de första 200 ersättningsdagarna. Därför har vissa fackförbund börjat erbjuda sina medlemmar kollektiva inkomstförsäkringar som en del av medlemskapet. Detta ger arbetslösa medlemmar en betydligt generösare ersättning. Ersättningen kombineras oftast med omställningsavtal och a-kassa, och täcker skillnaden upp till 80 procent av den arbetslöses tidigare lön.

4.3.1 Kollektiva inkomstförsäkringar finns på hela arbetsmarknaden

De kollektiva inkomstförsäkringarna har visat sig vara särskilt relevanta för akademiker och medlemmar i Sacoförbund. Akademiker har nämligen i regel en betydligt högre lön än inkomsttaket för den allmänna arbetslöshetsförsäkringen. De löper också en relativt låg risk att bli arbetslösa generellt. Därför innebär kollektiva lösningar av det här slaget relativt låga premier.

Kollektiva inkomstförsäkringar är dock vanliga på hela den svenska arbetsmarknaden, och täcker även en stor del av medlemmarna i TCO- och LO-förbunden (se tabell 3). Hos 7 av 15 LO-förbund ingår till exempel en inkomstförsäkring i medlemskapet, vilket motsvarar 68 procent av medlemskåren. Motsvarande täckningsgrad för Saco och TCO är över 90 procent.

I denna rapport fokuserar vi på arbetslösa med ersättning från kollektiva inkomstförsäkringar från Sacoförbunden under 2009. Därför sammanställer vi villkoren i dessa försäkringar i tabell 4.

Tabell 3 Fackförbund där en kollektiv inkomstförsäkring ingår i medlemskapet

Saco (17 av 22)	TCO (10 av 14)	LO (7 av 15)
Akademikerförbundet SSR	Fackförbundet ST	Elektrikerförbundet
Civilekonomerna	Farmaciförbundet	GS
DIK	Finansförbundet	Handelsanställdas förbund
Förbundet Sveriges Arbetsterapeuter	FTF	Kommunalarbetareförbundet
Jusek	Läraryrket	Livsmedelarbetsförbundet
Kyrkans Akademikerförbund	Journalistförbundet	SEKO
Fysioterapeuterna	SLF	Transportarbetareförbundet
Lärarnas Riksförbund	Unionen	
Naturvetarna	Vision	
Sacoförbundet Trafik och Järnväg	Värdförbundet	
SRAT		
Sveriges Arkitekter		
Sveriges Farmaceuter		
Sveriges Ingenjörer		
Sveriges läkarförbund		
Sveriges Psykologförbund		
Sveriges Skolledarförbund		

Anm. Sacoförbunden använder huvudsakligen Akademikernas Inkomstförsäkring som försäkringsgivare för de kollektiva inkomstförsäkringarna. Sacoförbunden är tillsammans majoritetsägare i bolaget. Undantag är Kyrkans Akademikerförbund, Svenska Skolledarförbundet och Lärarnas Riksförbund som anlitar andra försäkringsbolag. Övriga Sacoförbund erbjuder lösningar som den enskilde kunde teckna individuellt.
Källa: AEA (2013).

4.3.2 Ersättningen varierar mellan fackförbund

För att få ersättning från en kollektiv inkomstförsäkring ska den arbetslöse ha arbetat och varit medlem i fackförbundet mellan 12 och 18 månader. Även ersättningen varierar mellan olika fackförbund. Till stor del beror spridningen på att den genomsnittliga lönen skiljer sig mellan medlemsgrupperna i olika fackförbund. Sveriges Ingenjörer och Akademikerförbundet SSR har till exempel ett inkomsttak på 100 000 kronor, vilket ger en betydande del av medlemmarna en ersättning som motsvarar 80 procent av den tidigare lönen. Det kan vara värt att understryka att ersättningen från den kollektiva inkomstförsäkringen

hamnar ovanpå ersättningar från den allmänna arbetslöshetsförsäkringen och eventuella omställningsavtal. Detta innebär att enbart mellanskillnaden ersätts, vilket är ytterligare en orsak till att villkoren kan vara så förmånliga.

Tabell 4 Sacoförbund som erbjuder kollektiv inkomstförsäkring 2009

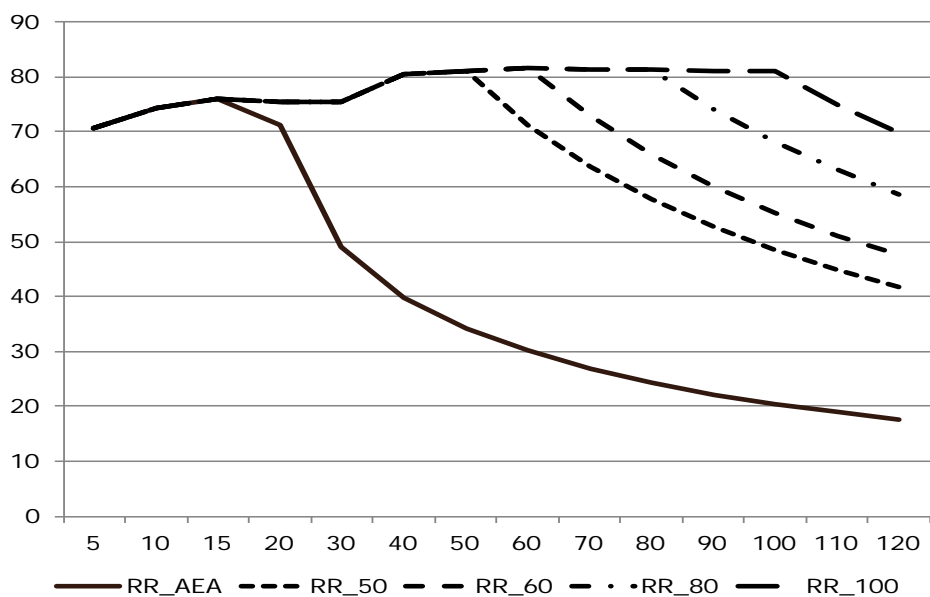
Fackförbund	Ersättnings- dagar	Kvalificerings- tid, månader	Ersättnings- tak, tkr	Ålders- tak, år
Sv. Ingenjörer	120	12	100	65
Trafik & Järnväg	120	12	50	65
Civilekonomerna	120	18	80	65
Naturvetarna	120	12	80	65
Farmaceuterna	120	18	80	64
Akadem. SSR	140	18	100	65
Jusek	120	18	80	65
DIK	120	18	50	65
SRAT	120	18	80	65
FSA	120	12	50	65
Sv. Arkitekter	120	12	60	64

Anm. DIK förändrade sina villkor 2013. Då förkortades kvalificeringstiden till 12 månader samtidigt som ersättningstaket fördubblades till 100 000 kr. Idag erbjuder även LSR, Sveriges Psykologförbund och Sveriges läkarförbund en kollektiv inkomstförsäkring som en del av medlemskapet. De Sacoförbund som har försäkringar hos andra försäkringsbolag än Akademikernas Inkomstförsäkring finns inte med i tabellen och ingår inte i analysen eftersom vi saknar information om dem. Det handlar dock om relativt få individer från Kyrkans Akademikerförbund, Lärarnas Riksförbund och Sveriges Skolledarförbund.

Källa: Akademikernas Inkomstförsäkring.

Figur 3 Ersättningsgrader vid olika inkomsttak

Andel i procent och bruttomånadslön i tkr



Anm. RR_AEA representerar ersättningsgraden för arbetslösa med enbart ersättning från a-kassan. RR_x avser ersättningsgraden för arbetslösa med ersättning från en kollektiv inkomstförsäkring med ett inkomsttak på x tkr. Ersättningsgraden beräknas som kvoten mellan nettoersättningen vid arbetslöshet och den disponibla inkomsten från arbete. Arbetslöshetsersättning beskattas som inkomst av tjänst men ger inte rätt till något jobbskatteavdrag, vilket innebär att täljaren beskattas hårdare än nämnaren.

Källa: Sacos egna beräkningar.

Figur 3 illustrerar hur ersättningsgraden varierar för olika individer beroende på inkomsttaket i Sacoförbundens kollektiva inkomstförsäkringar, och hur de kollektiva inkomstförsäkringarna förhåller sig till den allmänna arbetslöshetsförsäringen. Som framgår får individerna med lägst inkomster mindre än 80 procent av sin tidigare lön. Det beror på att jobbskatteavdraget, som arbetslösa inte har rätt till, påverkar individer med lägre inkomster mest. De får nämligen det procentuellt största skatteavdraget på inkomster från arbete.

4.3.3 Relativt få arbetslösa får ersättning från kollektiva inkomstförsäkringar

Långt ifrån alla arbetslösa med ersättning från AEA får ersättning från en kollektiv inkomstförsäkring. Tabell 5 visar hur många som får ersättning från både AEA och en kollektiv inkomstförsäkring. Som framgår är de relativt få, och åren efter 2003 låg nivån relativt stabilt på omkring 2 000 ersättningsmottagare fram till 2008. År 2009 sker dock ett skift uppåt i antalet mottagare och nästan dubbelt så många fick en ersättning jämfört med 2008. Den nya nivån tycks dessutom vara relativt stabil fram till 2013.

Tabell 5 Antal individer med kollektiv inkomstförsäkring och AEA

År	Kollektiv inkomstförsäkring		Tilläggsförsäkring		AEA	
	Antal försäkrade	Antal bifall	Antal bifall	Antal bifall	Antal försäkrade	Antal bifall
2003	115 300	827	-	-	478 797	29 347
2004	179 915	2 055	-	-	490 943	33 736
2005	184 111	2 111	-	-	594 854	33 618
2006	203 085	1 931	-	-	596 189	32 540
2007	235 625	1 716	-	-	564 573	25 588
2008	262 544	2 159	-	-	582 114	21 491
2009	298 013	4 058	477	-	608 127	25 209
2010	319 000	3 578	464	-	626 879	28 431
2011	329 000	3 283	423	-	641 056	24 443
2012	370 000	3 689	582	-	653 227	23 599
2013	380 000	4 032	625	-	664 894	24 479

Anm. Vissa antalsuppgifter redovisas i jämna tusental eftersom de är hämtade från olika källor.

Källor: Sjögren Lindquist & Wadensjö (2011), AEA och Akademikernas Inkomstförsäkring.

Långt ifrån alla arbetslösa får ersättning från den kollektiva inkomstförsäkringen trots att de är medlemmar i ett fackförbund där en sådan försäkring ingår i medlemskapet. Under 2009 fick till exempel bara ungefär hälften av medlemmarna i ett Sacoförbund med kollektiv inkomstförsäkring ersättning. Detta har flera förklaringar, till exempel:

- Medlemmen uppfyller inte kvalificeringstiden på 12–18 månader.

- Medlemmens tidigare lön är inte tillräckligt hög för att medlemmen ska få ersättning, eftersom ersättningen från a-kassan och omställningsavtalet betalas ut först.
- Medlemmen känner inte till att den har rätt till ersättning från försäkringen. (Detta bör dock beröra relativt få individer eftersom AEA informerar arbetslösa om inkomstförsäkringen i samband utbetalning.)

4.3.4 Tilläggsförsäkringar förlänger ersättningsperioden

Antalet medlemmar i AEA har idag ökat till drygt 665 000 och 17 av 22 Sacoförbund erbjuder kollektiva inkomstförsäkringar, vilket motsvarar drygt 90 procent av medlemmarna. De kollektiva inkomstförsäkringarna har förhållandevis korta ersättningsperioder jämfört med den allmänna arbetslöshetsförsäkringen. Bland Sacoförbunden ger försäkringen vanligen rätt till 120 ersättningsdagar. För att kompensera för den korta ersättningsperioden erbjuder Sacoförbunden sina medlemmar att köpa en individuell tilläggsförsäkring. Tilläggsförsäkringen förlänger idag ersättningsperioden med 180 ersättningsdagar, vilket ger rätt till totalt 300 ersättningsdagar. Tilläggsförsäkringen har ett inkomsttak på 80 000 kronor. Eftersom medlemmarna köper tilläggsförsäkringen individuellt blir också premien individuell och beror på medlemmens arbetsinkomst. Tilläggsförsäkringarna ser dock likadana ut i alla Sacoförbund. Under 2009 hade omkring 12 procent av de arbetslösa med en kollektiv inkomstförsäkring också en tilläggsförsäkring.

Tilläggsförsäkringen har inga separata karensdagar utan fungerar huvudsakligen som ett tillägg till den kollektiva inkomstförsäkringen och förlänger ersättningsperioden. Under 2009 förlängde tilläggsförsäkringarna ersättningsperioden från den kollektiva inkomstförsäkringen med 120 ersättningsdagar, vilket gav rätt till högst 240 ersättningsdagar. Inkomsttaket för tilläggsförsäkringen var då 50 000 kronor, vilket i flera fall är något lägre än för den kollektiva inkomstförsäkringen som erbjuds under de första 120 ersättningsdagarna av arbetslösheten.

4.3.5 Individuella inkomstförsäkringar erbjuds när kollektiva saknas

Medlemmar i vissa fackförbund utan kollektiva inkomstförsäkringar kan teckna individuella inkomstförsäkringar mot inkomstbortfall vid arbetslöshet. I Sacoförbunden kan alla medlemmar teckna sådana individuella försäkringar via Saco Saluansvar Försäkring AB. Sacos individuella inkomstförsäkring har ett inkomsttak på 50 000 kr och en ersättningsperiod på 240 ersättningsdagar med en karenstid på 20 ersättningsdagar.²⁰

²⁰ För mer information, se www.inkomstforsakring.com och IAF (2010).

5 Hur inkomstförsäkringar påverkar arbetslöshetstiden: Sacos analys

Från den teoretiska och empiriska forskningen (se kapitel 3) vet vi att arbetslösa kan bli mer eller mindre benägna att lämna arbetslösheten när ersättningssystemen förändras. I det här kapitlet undersöker vi detta närmare med hjälp av data över arbetslösa akademiker som får ersättning från fackförbundens kollektiva inkomstförsäkringar.

Resultaten från den empiriska forskningen antyder att en generösare ersättning förlänger individers arbetslöshet något. Det är därför intressant att undersöka i vilken omfattning ersättningssystemen utanför den allmänna arbetslöshetsförsäkringen (och eventuella omställningsavtal) förlänger akademikers arbetslöshet.

Vi inleder kapitlet med en kort allmän beskrivning av arbetslösheten bland individer med eftergymnasial utbildning. Därefter fokuserar vi på arbetslösa akademiker som är medlemmar i Sacoförbund där kollektiva inkomstförsäkringar ingår i medlemskapet. Syftet är att undersöka om kollektiva inkomstförsäkringar och tilläggförsäkringar förlänger arbetslösheten för arbetslösa akademiker. Som beskrivs i kapitel 4 ger en kollektiv inkomstförsäkring en avsevärt högre ersättning än vad den allmänna arbetslöshetsförsäkringen gör. Vi förväntar oss därför att kollektiva inkomstförsäkringar leder till något längre arbetslöshetstid i genomsnitt.

5.1 Arbetslösa akademiker i Sverige

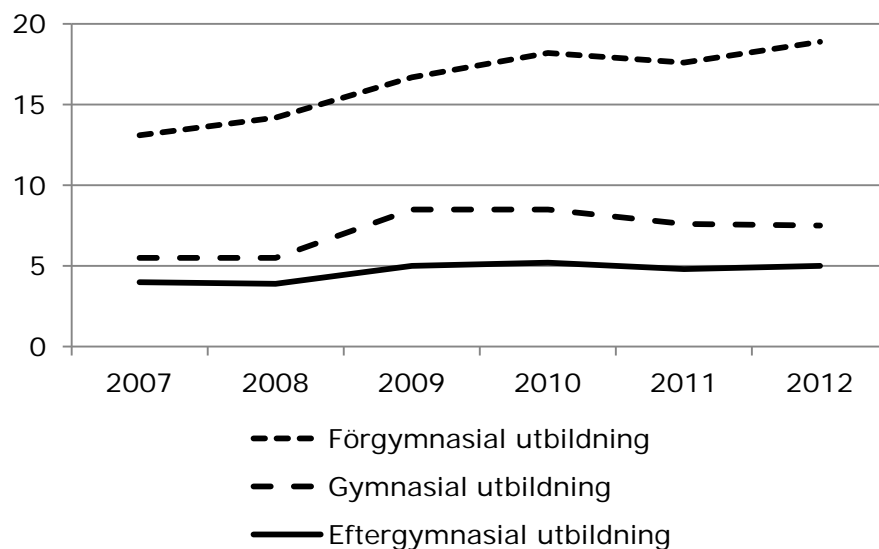
Tidigare forskning och officiell statistik beskriver ofta generell arbetslöshet, ibland med fokus på speciellt utsatta grupper, till exempel ungdomar eller invandrare. Akademiker är däremot ingen utsatt grupp, utan framställs vanligtvis som privilegierade i arbetslöshetssammanhang eftersom högre utbildning ofta sänker risken för arbetslöshet.²¹ Arbetslösa med eftergymnasial utbildning får dessutom ofta ett nytt arbete snabbare än arbetslösa med lägre utbildning. Därför fokuserar få studier på arbetslösa akademiker och hur ekonomiska incitament påverkar deras arbetslöshetstid.

²¹ Se till exempel Harkman med flera (1997) för en tidigare studie som ger en mer nyanserad bild av akademikers arbetslöshet i Sverige under 1990-talet.

5.1.1 Ju högre utbildning desto lägre arbetslöshet

Figur 4 Arbetslöshet för olika utbildningsnivåer

Procent av arbetskraften, 15–74 år



Källa: AKU (SCB).

Figur 4 illustrerar hur arbetslösheten skiljer sig mellan grupper med olika utbildningsnivå under perioden 2007–2012. Arbetslösheten är lägst bland de högst utbildade. Runt 5 procent av individerna med eftergymnasial utbildning var arbetslösa 2012, jämfört med dryg 18 procent av individerna med förgymnasial utbildning. Bland de lägst utbildade ökade dessutom arbetslösheten mellan 2007 och 2012, medan den har varit relativt stabil sedan 2009 i övriga utbildningsgrupper. Utvecklingen beror till stor del på att allt fler arbetsgivare kräver att nyanställda har en gymnasieexamen, samtidigt som antalet lägkvalificerade arbeten långsamt minskar.

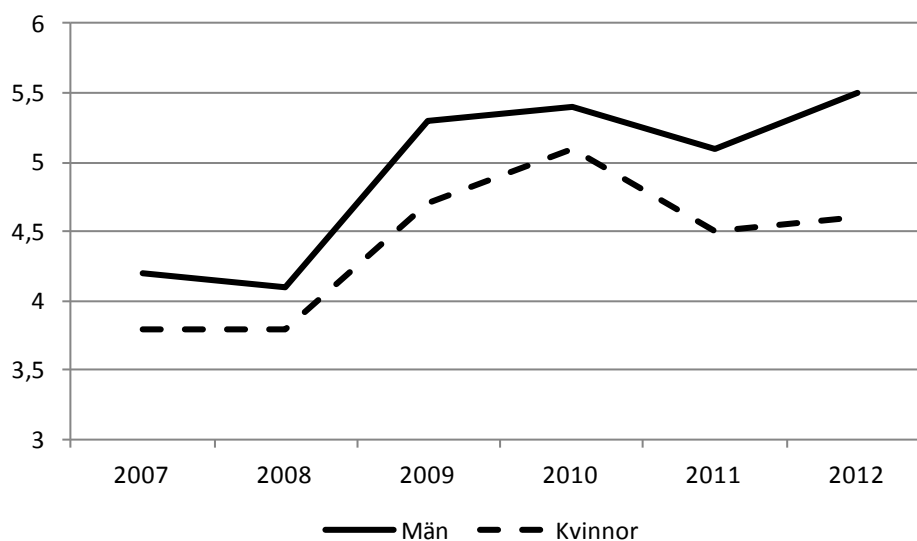
5.1.2 Yngre är mer arbetslösa än äldre men har lättare att få nya arbeten

Av figur 4 framgår dock inte den relativt stora spridningen mellan akademiker i olika åldrar. Arbetslösheten är högre bland yngre akademiker än bland äldre. Samtidigt har yngre akademiker ofta lättare att gå vidare till ett nytt arbete, medan äldre akademiker oftare är långtidsarbetslösa (längre än 6 månader) än yngre. Det beror bland annat på att de yngre har ett annorlunda arbetsmarknadsbeteende. De är oftare tillfälligt anställda, vilket ger fler kortare arbetslöshetsperioder. Äldre har också över lag svårare att hitta ett nytt arbete som matchar deras kompetens eftersom ett längre yrkesliv, kanske på samma arbetsplats, tenderar att snäva in kompetensen. Generellt ser arbetsgivare idag det inte som meriterande att en arbetssökande har varit anställd på samma

arbetsplats i över 20 år. Men läget varierar kraftigt beroende på individens utbildnings- och yrkesinriktning.²²

5.1.3 Män är mer arbetslösa än kvinnor

Figur 5 Arbetslösa kvinnor och män med eftergymnasial utbildning
Procent av arbetskraften, 15–74 år



Källa: AKU (SCB).

Män är arbetslösa i högre grad än kvinnor. Det beror till stor del på att kvinnor och män är ojämnt fördelade över olika sektorer och yrken på arbetsmarknaden. Skillnaden gäller även kvinnor och män med eftergymnasial utbildning. Figur 5 visar arbetslöshetens utveckling bland kvinnor och män med eftergymnasial utbildning mellan 2007 och 2012. Arbetslösheten bland män var högre under hela perioden men den växande trenden var ungefär lika stark för både kvinnor och män. Av figur 5 framgår dock inte att antalet arbetslösa kvinnor är högre än antalet arbetslösa män. Denna skillnad i antal beror på att fler kvinnor än män har en eftergymnasial utbildning.

Arbetslösheten är olika hög beroende på vilken statistik man använder och hur man definierar arbetslöshet. Om till exempel antalet inskrivna på arbetsförmedlingen betraktas som ett mått på arbetslöshet, så kommer det att avvika från det mått arbetskraftsundersökningen (AKU) får när de via telefonintervjuer frågar respondenter om de söker efter ett arbete. I den senare gruppen kommer nämligen ett stort antal personer som studerar

²² Riksdagsförvaltningens utvärderings- och forskningssekretariat tog fram en underlagsrapport om förutsättningarna för ett längre arbetsliv (2013/14:RFR8). Fokus riktades mot arbetstagare över 55 år. En central slutsats är att arbetsmarknaden inte är anpassad för att ta tillvara arbetskraft över 55 år och att arbetsgivare har negativa attityder som försvårar för äldre att vara kvar eller få ett nytt arbete efter att ha varit arbetslösa. Individer med högre utbildning och yrken med komplexa krav har dock lättare att stanna kvar längre på arbetsmarknaden än individer med lägre utbildning.

att ingå. Om å andra sidan fokus ligger på individer med ersättning från en a-kassa så kommer ett annat mått att erhållas.

Under 2012 var omkring 70 procent av arbetskraften (16–64 år) medlemmar i en a-kassa, samtidigt som mindre än 50 procent av de arbetslösa fick ersättning från arbetslöshetsförsäkringen. Denna andel har dessutom minskat sedan 2005. Utvecklingen bland arbetslösa med ersättning från AEA följer också samma mönster som beskrivs i figur 5.

Figur 6 Genomsnittlig ersättningsperiod i dagar för arbetslösa med ersättning från AEA

Ersättningsdagar



Anm. Mättet är beräknat som kvoten mellan antalet ersättningsdagar och antalet ersättningsmottagare på årsbasis.

Källa: IAF.

Figur 6 visar vidare att män i genomsnitt får ersättning från AEA omkring 20 ersättningsdagar längre än kvinnor, vilket är en viktig förklaring till att nivån i arbetslöshet skiljer mellan kvinnor och män. Skillnaden tycks dessutom vara relativt stabil över tiden.

Den så kallade IT-kraschen som slog hårt mot arbetsmarknaden i början av 2000-talet drabbade relativt många akademiker. Nyexaminerade med IT-utbildning hade speciellt svårt att få ett arbete som matchade utbildningen. Därmed förlängdes den genomsnittliga arbetslösheten kraftigt mellan 2001 och 2004 bland både kvinnor och män. Däremot drabbade den finansiella krisen som inleddes mellan 2008 och 2009 inte akademiker i samma utsträckning, vilket är intressant.

5.2 Underlag för den empiriska analysen

Den empiriska analysen utgår från en grupp arbetslösa som är anslutna till AEA och som påbörjade en ersättningsperiod någon gång under 2009. Året är speciellt eftersom arbetslösheten bland akademiker steg relativt kraftigt jämfört med det föregående året. Särskilt ökade antalet arbetslösa

med ersättning från en kollektiv inkomstförsäkring. De nästan fördubblades mellan 2008 och 2009 (se tabell 5). Detta ger ett större analysmaterial, vilket stärker den statistiska analysen. Samtidigt kan det högre antalet arbetslösa innebära att gruppen inte är representativ, så att sammansättningen av individer avviker från ett genomsnittligt år. En indikation på detta är att den genomsnittliga arbetslöshetstiden steg kraftigt för både kvinnor och män (se figur 6). Å andra sidan var arbetslösheten fortsatt hög de efterföljande åren, vilket innebär att analysmaterialet kan betraktas som representativa för dessa år.

5.2.1 Analysmaterialets grupper

Analysmaterialet kan delas in i följande grupper:

- 1) arbetslösa med enbart ersättning från AEA²³
- 2) yngre respektive äldre arbetslösa med ersättning från en kollektiv inkomstförsäkring²⁴
- 3) arbetslösa med tilläggsförsäkring som komplement till den kollektiva inkomstförsäkringen²⁵

Grupp 2 bildar två analysgrupper uppdelad efter huruvida de är yngre än 40 år alternativt 40 år eller äldre. Dessa jämförs med motsvarande individer i den första gruppen. Den tredje analysgruppen utgörs av grupp 3 och består av arbetslösa med en tilläggsförsäkring. Eftersom denna grupp i grunden har ersättning från en kollektiv inkomstförsäkring jämförs dessa med grupp 2, men som alltså inte har valt att köpa någon tilläggsförsäkring. På så sätt speglar resultaten för den här gruppen hur tilläggsförsäkringen ytterligare bidrar till den genomsnittliga arbetslöshetstiden för individer med ersättning från en kollektiv inkomstförsäkring.

Precis som andra kan dock arbetslösa akademiker i vissa fall få ersättning från andra källor än den allmänna arbetslöshetsförsäkringen och kollektiva inkomstförsäkringar, till exempel från omställningsavtalen (se avsnitt 4.2). Det här komplicerar vår analys. Vi kan nämligen inte ta hänsyn till att en del arbetslösa i jämförelsegruppen får ersättning från andra källor, eftersom det saknas information om detta. Därmed blir

²³ Vi observerar denna grupp som individer med ersättning från AEA, men inte från en kollektiv inkomstförsäkring. Det saknas dock information om huruvida de får ersättning från en annan källa, till exempel ett omställningsavtal.

²⁴ Följande Sacoförbund erbjöd sina medlemmar en kollektiv inkomstförsäkring under 2009: Sveriges Ingenjörer, fackförbundet Trafik och Järnväg, Civilekonomerna, Naturvetarna, Farmaceuterna, Akadem. SSR Jusek, DIK, SRAT, FSA (från maj 2009) och Sveriges Arkitekter (från oktober 2009). Under 2009 slogs fackförbundet Agrifack ihop med Naturvetarförbundet och bildade Naturvetarna. I början av 2009 erbjöd därmed 12 fackförbund en kollektiv inkomstförsäkring som del av medlemskapet. Detta avser förbund som skrivit avtal med Saco Salusansvar Försäkring AB. Analysmaterialet saknar däremot uppgifter om medlemmar från Sacoförbund som skrivit avtal med andra försäkringsbolag, och därför ingår de inte i analysen.

²⁵ Det är möjligt att identifiera ytterligare en grupp i det ursprungliga analysmaterialet. Denna grupp uppstår på grund av att alla som är medlemmar i AEA och ett Sacoförbund också har möjlighet att köpa en individuell inkomstförsäkring om det egna fackförbundet inte erbjuder en kollektiv inkomstförsäkring. Det handlar dock om förhållandevis få individer, som vi därför utesluter från analysen.

skillnaden i faktisk ersättning mellan analysgruppen och jämförelsegruppen otydlig.

Bristen på exakt information gör det svårt att skatta en generell elasticitet med hjälp av resultaten eftersom de faktiska ersättningskillnaderna mellan grupperna är okända.

För vissa av de alternativa ersättningskällorna krävs att den arbetslöse är minst 40 år. Detta gäller till exempel avgångsersättning (AGE) från Trygghetsrådet. Det är därför vi delar in de arbetslösa i en yngre och en äldre grupp med 40 år som brytpunkt. Den yngre gruppens jämförelsegrupp blir på det här sättet något "renare" eftersom det är mindre klart hur de arbetslösa i den äldre gruppen utnyttjar alternativa ersättningsformer utöver ersättningen från AEA. Indelningen efter ålder är också intressant eftersom arbetslöshetsbeteendet hos yngre och äldre ser olika ut och som bland annat innebär att äldre generellt är arbetslösa något längre perioder.

5.2.2 Analysen bortser från de som varit arbetslösa tidigare

Det ursprungliga analysmaterialet innehåller alla arbetslösa med ersättning från AEA som påbörjade en ersättningsperiod någon gång under 2009. En del av dessa individer har även varit arbetslösa tidigare. Tidigare forskning antyder att erfarenheter av arbetslöshet ökar risken för att bli arbetslös igen (Andrén, 2011). Det betyder att chansen att hitta ett nytt arbete ser annorlunda ut för den här gruppen. Vi riskerar därför att få missvisande skattningar om vi blandar individer med och utan tidigare erfarenhet av arbetslöshet. Vi kan dock utläsa av analysmaterialet om individen har erfarenheter av arbetslöshet upp till 3 år bakåt i tiden. Därmed kan vi utesluta individer med sådana erfarenheter, och minska selektionsproblemet. Här handlar det dock om förhållandevis få individer.

5.3 Beskrivande statistik

Tabell 6 visar hur arbetslösa under 40 år är fördelade över olika fackförbund och försäkringstyper.²⁶ Ungefär hälften av de yngre arbetslösa medlemmarna i fackförbund med kollektiva inkomstförsäkringar får ersättning från försäkringen. Andelen varierar dock mellan olika fackförbund, liksom antalet arbetslösa i respektive förbundsgrupp varierar något. Den största gruppen i vårt analysmaterial är arbetslösa som är medlemmar i Sveriges ingenjörer.

Av tabell 6 framgår också att arbetslösheten tycks förlängas av en generösare ersättning. I ett fåtal fackförbund är arbetslösheten däremot i genomsnitt längre bland medlemmar utan kollektiv inkomstförsäkring, vilket är intressant.

²⁶ Vi redovisar här Agrifack separat, eftersom fackförbundet har en egen klassificering i analysmaterialet. I den statistiska analysen slår vi dock ihop Agrifack med Naturvetarna eftersom medlemmarna är få och därför svåra att använda i en statistisk analys. Samma sak gäller fackförbundet Trafik och Järnväg som också finns representerade med en enskild observation i respektive grupp och som därför inte kan behandlas explicit.

Tabell 6 Ersättningsmottagare och genomsnittlig arbetslöshetstid per fackförbund (arbetslösa yngre än 40 år)

Antal individer och kalenderdagar

Fackförbund	AEA		Kollektiv		Tillägg	
	Antal	Duration	Antal	Duration	Antal	Duration
Sv. Ingenjörer	493	153	773	154	55	183
TJ	1	398	1	286	-	-
Civilek.	159	159	207	156	31	198
Agrifack	1	125	3	101	-	-
Sv. Farmaceuter	7	159	8	101	-	-
Naturvetarna	318	131	198	120	9	173
Jusek	324	149	354	143	33	206
Akadem. SSR	368	117	201	125	8	136
DIK	269	141	146	138	8	157
SRAT	22	107	15	123	1	321
FSA	78	84	29	112	-	-
Sv. Arkitekter	36	126	3	120	-	-
<i>Subtotal</i>	2 076	138	1 938	143	145	188
Övriga	4 672	128	0	-	0	-
Totalt	6 748	131	1 938	143	145	188

Anm. Tabellen innehåller arbetslösa som påbörjade en ersättningsperiod under 2009. *AEA* avser arbetslösa med enbart ersättning från Akademikernas Erkända Arbetslöshetskassa. *Kollektiv* avser arbetslösa med ersättning från en kollektiv inkomstförsäkring men inte från en tilläggsförsäkring. *Tillägg* avser arbetslösa med ersättning från både en kollektiv inkomstförsäkring och från en tilläggsförsäkring.

Tabell 7 Ersättningsmottagare och genomsnittlig arbetslöshetstid per fackförbund (arbetslösa 40 år eller äldre)

Antal individer och kalenderdagar

Fackförbund	AEA		Kollektiv		Tillägg	
	Antal	Duration	Antal	Duration	Antal	Duration
Sv. Ingenjörer	241	239	631	220	111	255
TJ	13	240	17	222	2	363
Civilek.	81	232	177	203	78	267
Agrifack	2	450	2	433	0	-
Sv. Farmaceuter	5	273	14	226	3	165
Naturvetarna	120	215	126	207	19	202
Jusek	192	222	225	202	73	224
Akadem. SSR	183	171	179	192	15	204
DIK	129	182	79	192	11	221
SRAT	51	222	43	188	5	374
FSA	34	152	19	192	0	-
Sv. Arkitekter	36	224	3	323	2	341
<i>Subtotal</i>	1 087	211	1 515	209	319	246
Övriga	2 442	190	0	-	0	-
Totalt	3 529	197	1 515	209	319	246

Anm. Tabellen innehåller arbetslösa som påbörjade en ersättningsperiod under 2009. *AEA* avser arbetslösa med enbart ersättning från Akademikernas Erkända Arbetslöshetskassa. *Kollektiv* avser arbetslösa med ersättning från en kollektiv inkomstförsäkring men inte från en tilläggsförsäkring. *Tillägg* avser arbetslösa med ersättning från både en kollektiv inkomstförsäkring och från en tilläggsförsäkring.

Tabell 7 innehåller uppgifter om arbetslösa som är 40 år eller äldre, uppdelat efter fackförbund och försäkringstyp. Även i den här gruppen får ungefär lika många ersättning från en kollektiv inkomstförsäkring som inte får det. En viktig och relativt tydlig skillnad jämfört med den yngre gruppen är att de äldre i nästan alla fackförbund är arbetslösa i längre perioder än de yngre. Det kan tyda på att äldre har något svårare att hitta ett arbete som matchar deras kompetens. Som framgår av både tabell 6 och tabell 7 så är analysunderlaget för tilläggsförsäkringsgruppen ganska litet. Av den anledningen väljer vi att inte åldersuppdelat den här gruppen i den ekonometriska analysen som redovisas i avsnitt 5.5.

Tabell 8 Arbetslösa med olika långa ersättningsperioder
Andel i procent och kalenderdagar

Period pågår längre än	AEA		Kollektiv		Tillägg	
	< 40år	> 40år	< 40år	> 40år	< 40år	> 40år
30 dagar	82,8	90,2	89,1	92,4	92,4	94,4
60 dagar	66,6	78,9	72,9	83,9	81,4	85,3
90 dagar	51,9	68,9	56,1	73,1	66,9	78,4
120 dagar	42,7	62,4	47,0	65,5	60,7	73,4
180 dagar	29,1	50,8	30,4	51,8	46,9	62,1
360 dagar	9,2	25,3	6,9	21,6	16,6	33,2
420 dagar	4,9	17,8	4,2	15,1	6,2	23,5

Anm. *AEA* avser arbetslösa med enbart ersättning från Akademikernas Erkända Arbetslöshetskassa. *Kollektiv* avser arbetslösa med ersättning från en kollektiv inkomstförsäkring men inte från en tilläggsförsäkring. *Tillägg* avser arbetslösa med ersättning från både en kollektiv inkomstförsäkring och från en tilläggsförsäkring.

Det är intressant att undersöka hur länge individer är arbetslösa. Tabell 8 visar hur lång tid det tar för arbetslösa i olika grupper att lämna ersättningsperioden. 83 procent av de arbetslösa under 40 år med ersättning från AEA är till exempel fortfarande arbetslösa efter 30 kalenderdagar. Efter 120 kalenderdagar har andelen sjunkit till 43 procent. Ju längre tiden går desto färre är kvar.

Vi ser också tydliga skillnader beroende på vilken grupp vi studerar. Äldre tenderar till exempel att vara arbetslösa längre perioder än yngre. Det tar också längre tid att börja ett nytt arbete för individer med en högre ersättning. I båda fallen följer detta förväntningarna.

Tabell 9 Arbetslösa med ersättning från AEA under 2009 som var medlemmar i ett Sacoförbund med kollektiv inkomstförsäkring

Arbetslösa	Arbetslös, dagar		Tidigare lön, tkr		Andel män (%)		Antal individer	
	< 40år	> 40år	< 40år	> 40år	< 40år	> 40år	< 40år	> 40år
1) <i>AEA</i>	138	211	21,9	28,6	36,2	44,8	2 076	1 093
Kvinnor	129	189	20,9	26,2	-	-	1 324	603
Män	155	239	23,8	31,6	-	-	752	490
2) <i>Kollektiv</i>	143	209	27,6	34,7	42,9	58,3	1 938	1 515
Kvinnor	134	190	26,6	32,1	-	-	1 106	631
Män	156	222	28,8	36,5	-	-	832	884
3) <i>Tillägg</i>	188	246	30,8	37,2	58,6	65,5	145	319
Kvinnor	172	230	30,5	34,1	-	-	60	110
Män	199	255	31,0	38,8	-	-	85	209
Totalt	142	214	24,9	32,7	40,1	54,1	4 159	2 927

Anm. *AEA* avser arbetslösa med enbart ersättning från Akademikernas Erkända Arbetslöshetskassa. *Kollektiv* avser arbetslösa med ersättning från en kollektiv inkomstförsäkring men inte från en tilläggsförsäkring. *Tillägg* avser arbetslösa med ersättning från både en kollektiv inkomstförsäkring och från en tilläggsförsäkring. *Tidigare lön* avser månadslön före arbetslösheten.

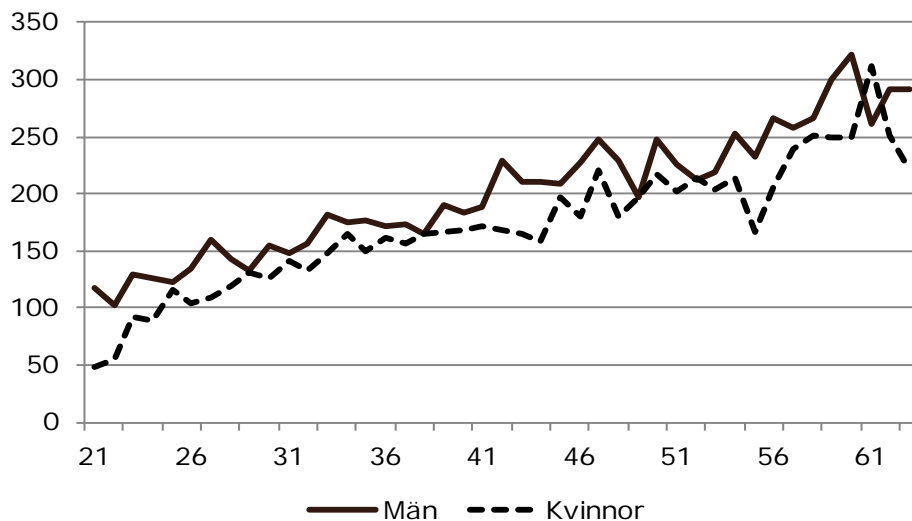
Analysgrupperna skiljer sig åt när det gäller genomsnittlig arbetslöshetstid, tidigare lön, könssammansättning och ålder (se tabell 9). Det är därför viktigt att ta hänsyn till sådana variabler i den ekonometriska analysen. Vi har valt variabler utifrån vad som finns tillgängligt för analys och utifrån relationen till arbetslöshetstiden.

Som påpekats tidigare framgår det också av tabell 8 att äldre är arbetslösa längre perioder än yngre, och att individer med ersättning från en kollektiv inkomstförsäkring är arbetslösa längre perioder än individer utan motsvarande ersättning. Längst är arbetslöshetsperioderna i gruppen med ersättning från en kollektiv inkomstförsäkring och som valt att köpa en tilläggsförsäkring.

Det är också tydligt att en högre tidigare lön hänger ihop med sannolikheten att få ersättning från en kollektiv inkomstförsäkring, och med andelen män i gruppen. Andelen män i jämförelsegruppen med arbetslösa under 40 år är 36 procent. I gruppen med tilläggsförsäkring är andelen män närmare 60 procent i den yngre gruppen och drygt 65 procent i den äldre. Att det finns ett samband mellan nivån på den tidigare lönen och ersättning från en kollektiv inkomstförsäkring är dock till viss del naturligt eftersom det krävs en viss nivå på lönen för att vara berättigad ersättning. Den kollektiva inkomstförsäkringen täcker som tidigare nämnts enbart för belopp ovanför det som den allmänna arbetslöshetsförsäkringen står för.

Figur 7 visar ett relativt tydligt statistiskt samband mellan ålder och arbetslöshetstid. Sambandet tycks vara lika starkt för kvinnor som för män, trots att män generellt är arbetslösa längre tid än kvinnor.

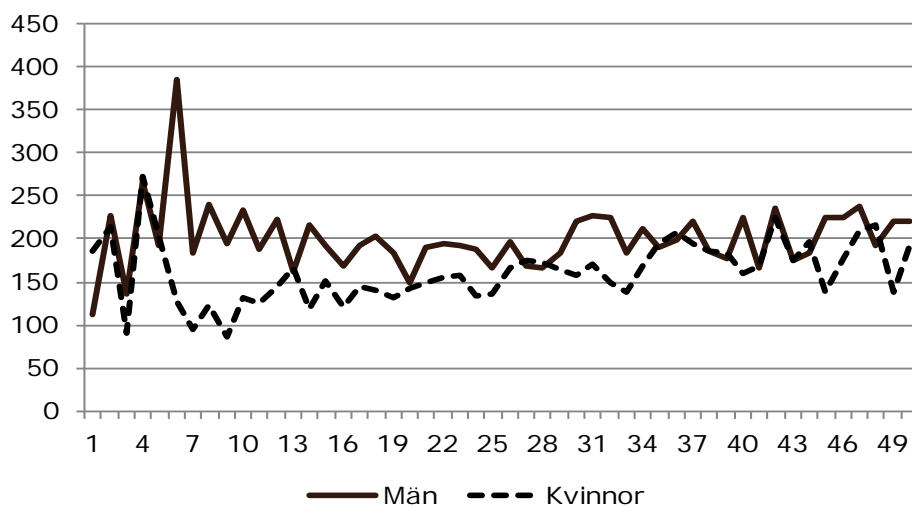
Figur 7 Genomsnittlig arbetslöshetstid efter ålder för kvinnor och män
Kalenderdagar och ålder i år (2009)



Anm. Siffrorna avser arbetslösa som påbörjade en ersättningsperiod under 2009.

En faktor som har relevans för arbetslöshetstiden är den tidigare lönen. Den här faktorn är till exempel central när effekter av arbetsmarknadspolitiska program utvärderas. Figur 8 antyder dock att sambandet inte är särskilt starkt för akademiker med ersättning från AEA. För män är det i princip lika med noll, medan det för kvinnor finns en antydning till positivt samband.

Figur 8 Genomsnittlig arbetslöshetstid och tidigare lön
Kalenderdagar och tkr (2009)



Anm. Siffrorna avser individer som påbörjade en ersättningsperiod under 2009. Den horisontella axeln anger månatlig arbetsinkomst före arbetslösheten i tusental kronor och den vertikala genomsnittlig arbetslöshetstid i kalenderdagar.

5.4 Metoder för empirisk analys

I den empiriska analysen används flera statistiska metoder för att belysa skillnader i arbetslöshetstid mellan analys- och jämförelsegrupper. Vår inledande metod används ofta för att beskriva medelvärden och hur olika faktorer påverkar medelvärdets nivå på marginalen. Metoden bygger på regressionsanalys (OLS) och på en statistisk modell för hur medelvärden genereras från den typen av data som vi har använt (se till exempel Kline, 2011). Det gör det möjligt att skatta den procentuella skillnaden i genomsnittlig arbetslöshetstid mellan två grupper och samtidigt kontrollera för observerbara arbetslöshetsrelaterade faktorer, till exempel ålder, tidigare lön, bostadsregion, yrke och lokal arbetslöshet. Därmed kan man också bestämma den skillnad i arbetslöshetstid som svarar mot att få och inte få ersättning från en kollektiv inkomstförsäkring.

Regressionsanalysen är lätt att använda och fungerar bra som en inledande analys. Den har dock vissa centrala begränsningar när det gäller att analysera tidsperioder för tillstånd som arbetslöshet.²⁷ Därför använder vi i ett andra steg durationsmodeller som är speciellt utformade för så kallad överlevnadsanalys: en analys av hur lång tid en viss individ är kvar i (överlever) ett visst tillstånd, i det här fallet arbetslöshet. Med hjälp av den här metoden kan vi bestämma sannolikheten att lämna arbetslösheten för olika grupper och samtidigt kontrollera för observerbara arbetslöshetsrelaterade faktorer.

Det finns en mängd durationsmodeller att välja mellan beroende på vad man vill studera. En vanlig modell för att analysera arbetslöshetstid är Cox proportionella hasardmodell. Den ingår i en familj av durationsmodeller och bygger på formuleringen av en hasardfunktion, där hasardvärdet (hazard rate) eller sannolikheten att lämna ett visst tillstånd är proportionell mellan olika grupper i analysen. Hasardfunktionen för Cox proportionella hasardmodell kan formuleras på en mängd sätt. I den här rapporten skattar vi standardversionen:

$$h(t|X_i) = h_0(t) \times \exp(X_i\beta). \quad (1)$$

Den betingade hasardfunktionen, $h(t|X)$, delas upp i två delar som är multiplicerade med varandra: en del som är en funktion av enbart tid (så kallad baseline hazard) och en del som enbart är en funktion av observerbara faktorer (X) och deras marginaleffekter (β). Den här senare delen är särskilt intressant eftersom den är relaterad till hur hasardvärdet varierar utifrån olika faktorer, till exempel förekomsten av ersättning från en kollektiv inkomstförsäkring.

Vi inkluderar sådana här förklarande faktorer i hasardfunktionen eftersom det är intressant att studera hur de påverkar sannolikheten att

²⁷ OLS har framför allt tre problem i det här sammanhanget: problem relaterat till fördelningsantagandet, problem för att vissa tidsperioder inte är avslutade (censureringsproblem) och problem med tidsvarierande förklarande variabler. Hasardmodeller tar elegant hänsyn till samtliga problem (för en beskrivning, se till exempel Cameron & Trivedi 2005). I den här studien använder vi inga tidsvarierande variabler, och analysmaterialet innehåller inga censurerade arbetslöshetstider. Därför är det huvudsakligen fördelningsantagandet som kan vara ett problem.

lämna arbetslösheten. Hur hasardvärdet förändras med olika förklarande faktor kan uttryckas som en hasardkvot (*HR*). Om exempelvis x_1 förändras till x_2 med en enhet, kommer hasardkvoten att se ut så här:

$$HR = \frac{h_0(t)\exp(x_2\beta)}{h_0(t)\exp(x_1\beta)} = \exp((x_2 - x_1)\beta) = \exp(\beta). \quad (2)$$

Som framgår saknar den tidsberoende delen av hasardfunktionen betydelse för hur hasardvärdet förändras när en faktor förändras. Faktorernas effekt på hasardvärdet är alltså tidsberoende. Eftersom förklarande faktorer påverkar hasardvärdet multiplikativt i den här typen av modeller kommer hasardkvoten att anta ett värde runt 1, där 1 inte påverkar hasardvärdet alls.²⁸ På motsvarande sätt innebär en hasardkvot större än 1 att sannolikheten att lämna arbetslösheten ökar medan ett värde mindre än 1 innebär att sannolikheten minskar.

Eftersom den kollektiva inkomstförsäkringen ger rätt till hög ersättning under högst 120 eller 140 dagar är det särskilt intressant att studera beteendet under den här perioden. Därför använder vi ytterligare en metod för att belysa hur benägenheten att lämna arbetslösheten påverkas inom vissa tidsintervall. Metoden är en diskret sannolikhetsmodell (probit) som bestämmer sannolikheten att en individ lämnar arbetslösheten inom en viss tidsperiod. Med hjälp av skattningar från den här modellen kan vi bestämma marginaleffekten (*ME*) av en högre ersättning på sannolikheten att lämna arbetslösheten inom en viss tidsperiod.

$$ME_t = Pr(D_t = 1|X, Kollektiv = 1) - Pr(D_t = 1|X, Kollektiv = 0) \quad (3)$$

Ekvation (3) illustrerar hur vi bestämmer marginaleffekten med hjälp av den diskreta sannolikhetsmodellen. Marginaleffekten utgörs av skillnaden i skattad sannolikhet att lämna arbetslösheten ($D = 1$) för individer med ersättning från en kollektiv inkomstförsäkring (Kollektiv = 1) och för individer utan motsvarande inkomstförsäkring (Kollektiv = 0). Vi skattar sannolikheterna på individnivå och beräknar sedan medelvärden över alla individer. Därmed får vi fram en genomsnittlig marginaleffekt för respektive analysgrupp.²⁹

²⁸ Eftersom det aldrig är möjligt att kontrollera för alla faktorer som är relevanta för hasarden kan man lägga till en term (v) för att kontrollera för icke-observerbara faktorer. Det visar sig att skattningarna av övriga parametrar kan bli felaktiga om man inte tar hänsyn till eventuella icke-observerbara faktorer som är relevanta för hasarden. För att testa huvudmodellen skattar vi även en sådan modell. Det innebär att vi skattar termens (v) varians. Om skattningen är statistiskt skild från noll är den relevant för modellen och kan påverka skattningen av inkomstförsäkringens effekt på hasardvärdet.

²⁹ Här finns två alternativa metoder för samma problem. Den ena metoden går ut på att bestämma sannolikheterna för de två grupperna med medelvärden för de förklarande variabler som ingår i modellen. Den andra metoden går ut på att bestämma sannolikheterna för respektive individ och bestämma medelvärdet för respektive grupp. Det senare alternativet innebär att man tar större hänsyn till gruppernas heterogenitet i de förklarande variablerna. Det är denna senare metod som vi använder här.

5.5 Resultat från den empiriska analysen

I det här avsnittet presenterar vi resultat från analyserna av gruppernas arbetslöshetstider.

Först beskriver vi hur länge arbetslösheten varar i de olika grupperna. Vi gör en icke-parametrisk beskrivande analys av arbetslöshetstiden för individer med och utan kollektiv inkomstförsäkring samt för individer med tilläggsförsäkring.

Därefter bestämmer vi sannolikheten att lämna arbetslösheten med hjälp av de ekonometriska modeller som presenterades i avsnitt 5.4.

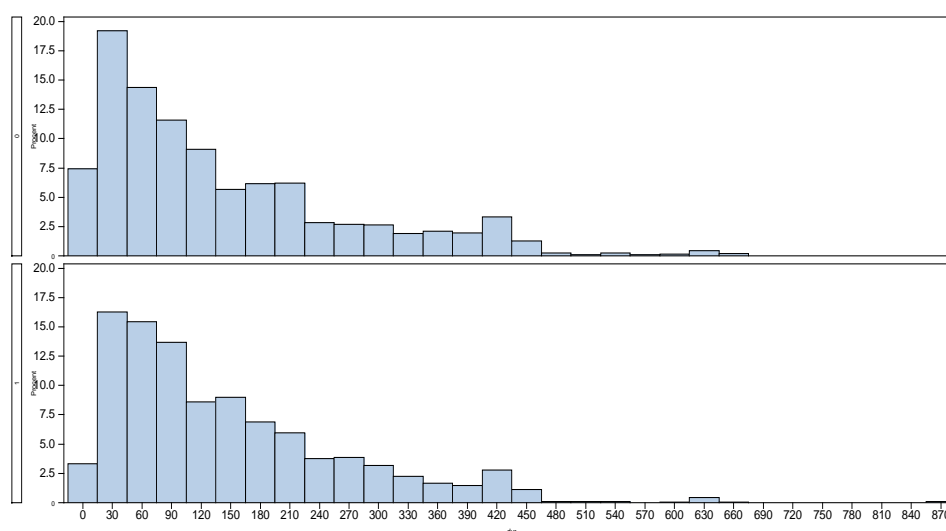
Vi avslutar med en tentativ analys av hur anställningsstabiliteten skiljer sig mellan olika grupper efter den avslutade ersättningsperioden.

5.5.1 Arbetslöshetens varaktighet

Yngre arbetslösa med och utan kollektiv inkomstförsäkring

Figur 9 visar hur arbetslöshetstiderna fördelar sig bland individer yngre än 40 år med och utan ersättning från en kollektiv inkomstförsäkring. Det är till exempel något vanligare att vara arbetslös enbart en kort tid om man inte får ersättning från en kollektiv inkomstförsäkring. Skillnaden är förväntad enligt resonemangen i kapitel 3. Ersättningen för gruppen i den nedre panelen från den kollektiva inkomstförsäkringen är högre i början, vilket potentiellt bidrar till att de arbetslösa är något mer återhållsamma när det gäller att hitta ett nytt arbete. En del av skillnaderna mellan grupperna kan dock ha andra orsaker, eftersom vi inte har kontrollerat för andra faktorer. Detta kommer att beaktas längre fram i rapporten (avsnitt 5.5.2 och framåt).

Figur 9 Fördelning av arbetslöshetstider för arbetslösa med och utan ersättning från en kollektiv inkomstförsäkring, yngre än 40 år
Procent och kalenderdagar



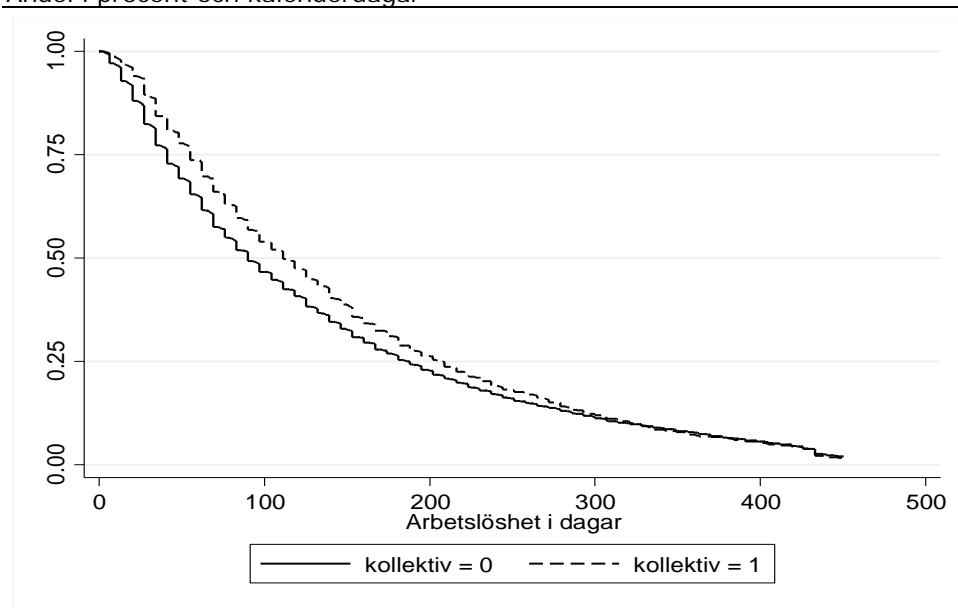
Anm. Den övre figuren visar hur antalet dagar med arbetslöshetsersättning fördelar sig bland arbetslösa utan ersättning från en kollektiv inkomstförsäkring. Den nedre figuren visar motsvarande fördelning bland arbetslösa med en kollektiv inkomstförsäkring.

Ett annat sätt att illustrera skillnader mellan grupperns beteende är att beräkna den empiriska överlevnadsfunktionen (Kaplan-Meier survivor function) för respektive grupp och studera hur grupperna utvecklas i förhållande till varandra över tiden. De två överlevnadskurvorna i figur 10 visar hur sannolikheten att stanna kvar i arbetslösheten varierar med arbetslöshetstiden för de två grupperna. De visar således i vilken takt de arbetslösa lämnar arbetslösheten.

Om en högre ersättning gör de arbetslösa mindre benägna att hitta ett nytt arbete så kommer sannolikheten att stanna kvar i arbetslösheten att vara högre för dem med ersättning från en kollektiv inkomstförsäkring under den period som ersättningen är högre. Denna period täcker de första 120 ersättningsdagarna, vilket motsvarar omkring 170 kalenderdagar.

Kurvorna för de två grupperna följer det här mönstret fram till 300 kalenderdagar, det vill säga kurvorna är separerade och sannolikheten att stanna kvar i arbetslösheten är högre i gruppen med kollektiv inkomstförsäkring. Skillnaden tycks vara störst efter runt 150 kalenderdagar, men den är inte dramatisk. Längre fram i rapporten (avsnitt 5.5.3) presenterar vi hur stor skillnaden är vid givna tidpunkter med hjälp av durationsmodeller. Då tar vi också hänsyn till andra faktorer som påverkar arbetslöshetstiden. Om grupperna skiljer sig utifrån dessa faktorer skulle detta kunna förklara en del av skillnaden mellan grupperna, vilket i så fall innebär att bilden kommer att avvika från den som visas i figur 10.

Figur 10 Sannolikhet att stanna kvar i arbetslöshet för arbetslösa med och utan ersättning från en kollektiv inkomstförsäkring, yngre än 40 år
Andel i procent och kalenderdagar



Anm. Kurvorna kallas för överlevnadskurvor. Kollektiv = 0 avser arbetslösa utan ersättning från en kollektiv inkomstförsäkring. Kollektiv = 1 avser arbetslösa med ersättning från en kollektiv inkomstförsäkring. Figuren visar arbetslöshetsdagar upp till 450 kalenderdagar.

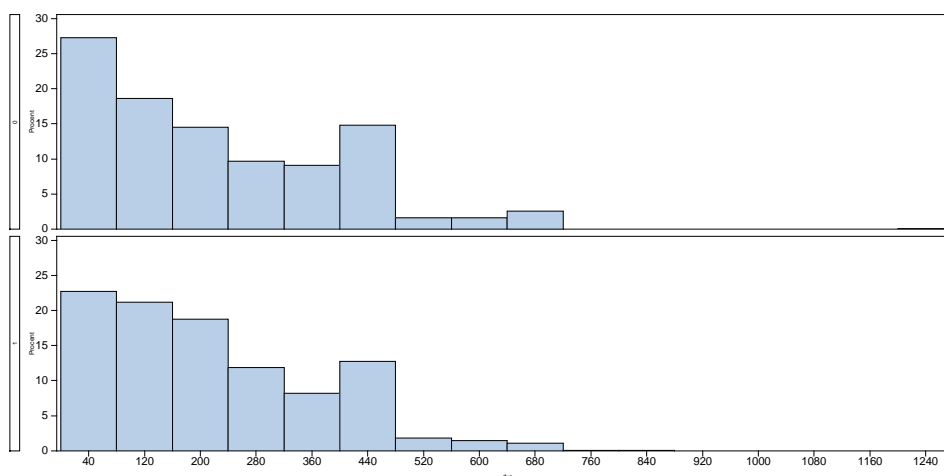
Äldre arbetslösa med och utan kollektiv inkomstförsäkring

Bland arbetslösa som är 40 år eller äldre skiljer sig den ekonomiska ersättningen inte lika tydligt. Det är nämligen fullt möjligt att arbetslösa utan ersättning från en kollektiv inkomstförsäkring och som används som jämförelsegrupp i högre grad får ersättning från trygghetsråd eller trygghetsstiftelser.

Arbetslösa med ekonomisk ersättning från Trygghetsrådet i form av avgångsersättning (AGE) får till exempel 70 procent av sin tidigare lön under de första 6 månaderna. Därefter får de 50 procent i ytterligare 6 månader. Ersättningen berör potentiellt båda grupperna, och det är inte uppenbart att den skulle skilja sig systematiskt mellan grupperna. Eftersom överlevnadskurvorna sammanfaller mot slutet av ersättningsperioden tycks ersättningarna vara balanserade mellan grupperna för dem som fortfarande är kvar i ersättningsperioden.

Figur 11 visar hur arbetslöshetstiderna fördelar sig bland arbetslösa 40 år eller äldre med och utan ersättning från en kollektiv inkomstförsäkring. Fördelningen påminner till stora delar om den som kunde observeras för arbetslösa under 40 år. Precis som i den tidigare gruppen är det något vanligare att vara arbetslös enbart en kort tid om man inte får ersättning från en kollektiv inkomstförsäkring. Det här skulle kunna vara en indikation på att de arbetslösa betar sig olika beroende på ersättningen från den kollektiva inkomstförsäkringen. Det är också intressant att notera storleken på stapeln vid ersättningsperiodens slut. Storleken antyder att en relativt stor andel är arbetslösa fram till ersättningsperiodens slut, i båda grupperna.

Figur 11 Fördelning av arbetslöshetstider för arbetslösa med och utan ersättning från en kollektiv inkomstförsäkring, 40 år eller äldre
Procent och kalenderdagar



Anm. Den övre figuren visar hur antalet dagar med arbetslöshetsersättning fördelar sig bland arbetslösa utan ersättning från en kollektiv inkomstförsäkring. Den nedre figuren visar motsvarande fördelning bland arbetslösa med en kollektiv inkomstförsäkring.

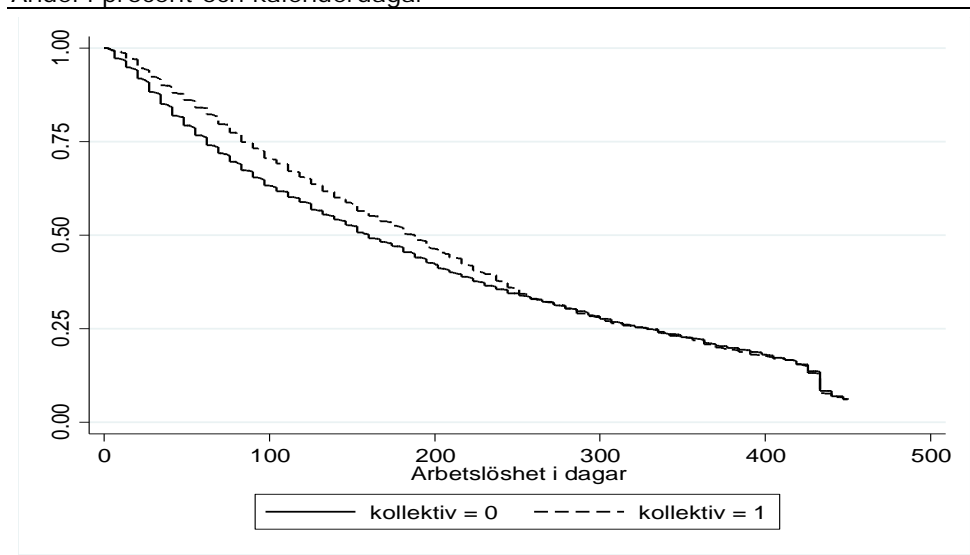
Fördelningen av arbetslöshetstider är intressant, men bilden blir något tydligare när vi även studerar de empiriska överlevnadskurvorna. Precis som tidigare skiljer sig grupperna tydligt åt initialt, men redan vid omkring 250 kalenderdagar sammanfaller kurvorna med varandra. Det är något snabbare än för den yngre gruppen, men bland både de yngre och de äldre arbetslösa tycks avståndet mellan kurvorna vara som störst strax efter 100 kalenderdagar.

Precis som tidigare är det också intressant att relativt många fortsätter att vara arbetslösa hela vägen fram till den sista ersättningsdagen. Därefter minskar sannolikheten att vara kvar i ersättningsperioden av naturliga skäl och endast ett fåtal med rätt till 450 ersättningsdagar är kvar som mottagare av ersättning. För den yngre gruppen sker det här i betydligt mindre omfattning, det vill säga, betydligt färre är kvar till ersättningsperiodens slut.

Analysmaterialet innehåller inte någon information om vad som händer med individerna när de nått ersättningsperiodens slut. En del accepterar ett arbete, medan andra deltar i arbetsmarknadspolitiska program eller är hänvisade till ekonomiskt bistånd.

Figur 12 Sannolikhet att stanna kvar i arbetslöshet för arbetslösa med och utan ersättning från en kollektiv inkomstförsäkring, 40 år eller äldre

Andel i procent och kalenderdagar



Anm. Kurvorna kallas för överlevnadskurvor. Kollektiv = 0 avser arbetslösa utan ersättning från en kollektiv inkomstförsäkring. Kollektiv = 1 avser arbetslösa med ersättning från en kollektiv inkomstförsäkring. Figuren visar arbetslöshetsdagar upp till 450 kalenderdagar.

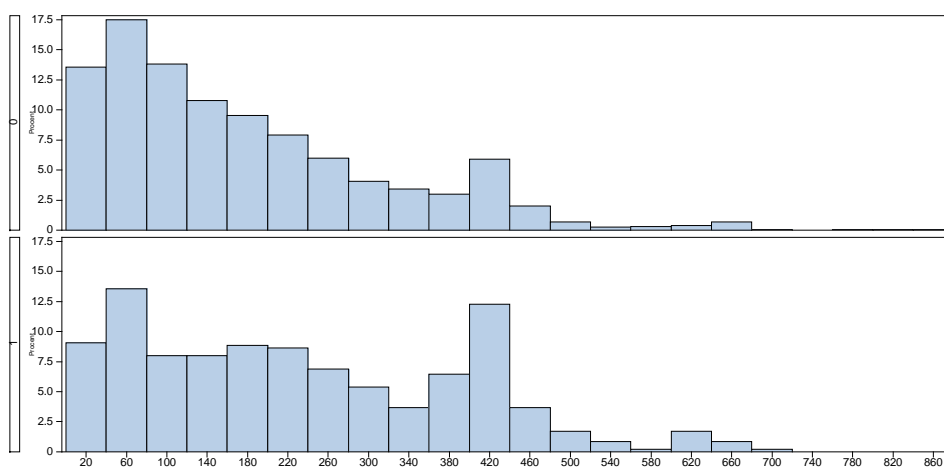
Arbetslösa med och utan tilläggförsäkring

Vi analyserar också hur arbetslöshetstiden påverkas bland arbetslösa med ersättning från en tilläggförsäkring. Denna grupp jämför vi med

arbetslösa med ersättning från en kollektiv inkomstförsäkring, eftersom det är de som har möjlighet att köpa en tilläggsförsäkring. Det innebär att de potentiella reaktioner som kan mätas för denna analysgrupp kommer att avse effekter ovanpå de som kan utmätas från de tidigare två grupperna. Tilläggsförsäkringen innebär att den arbetslöse får en längre ersättningsperiod med högt inkomsttak. Ersättningsperioden med tilläggsförsäkring sträcker sig upp till 240 ersättningsdagar (enligt 2009 års regler), jämfört med 120 ersättningsdagar utan tilläggsförsäkring. Tillgången till en tilläggsförsäkring innebär alltså generös ersättning under dubbelt så lång tid. Därmed bör den av allt att döma minska den arbetslösas stress att acceptera först bästa arbetserbjudande.

Figur 13 Fördelning av arbetslöshetstider för arbetslösa med och utan tilläggsförsäkring till den kollektiva inkomstförsäkringen

Procent och kalenderdagar



Anm. Den övre figuren avser arbetslösa med ersättning från enbart en kollektiv inkomstförsäkring. Den nedre figuren avser arbetslösa med ersättning från både en kollektiv inkomstförsäkring och en tilläggsförsäkring.

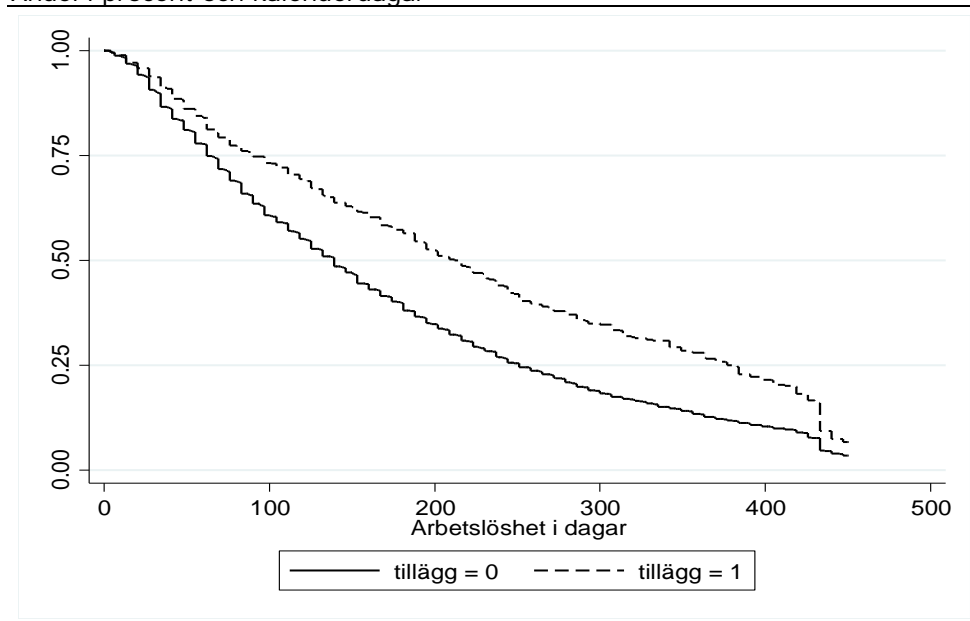
Figur 13 visar hur arbetslöshetstiderna fördelar sig i de två grupperna. Fördelningen är betydligt mer utspridd för arbetslösa med en tilläggsförsäkring än i den andra gruppen. Den jämnare fördelningen innebär samtidigt att en ganska stor andel är arbetslösa även under den andra hälften av ersättningsperioden. Det framgår särskilt tydligt av stapeln vid 420 kalenderdagar som är betydligt högre för tilläggsförsäkringsgruppen och som representerar slutet på ersättningsperioden för arbetslösa med rätt till 300 ersättningsdagar. Därmed lär den genomsnittliga sannolikheten att lämna arbetslösheten skilja sig tydligt mellan grupperna.

Det bekräftas också av figur 14 som visar överlevnadskurvorna för arbetslösa med och utan tilläggsförsäkring. Avståndet till jämförelsegruppens kurva är nu betydligt större än hos de två tidigare analysgrupperna, hela vägen fram till ersättningsperiodens slut.

Skillnaden i ersättning mellan grupperna i figur 14 inleds först efter 120 ersättningsdagar, vilket motsvarar omkring 170 kalenderdagar. Efter den tidpunkten kan vi förvänta oss en tydligare skillnad mellan gruppernas sannolikhet att lämna arbetslösheten. Avståndet mellan kurvorna börjar dock öka redan före 100 kalenderdagar, för att därefter ligga på ett relativt stabilt avstånd hela vägen fram till ersättningsperiodens slut. Därefter sjunker sannolikheten att vara kvar i ersättningsperioden mot noll för båda grupperna.

Gruppen som väljer att köpa en tilläggsförsäkring är visserligen relativt liten, men överlevnadskurvorna indikerar att arbetslöshetsbeteendet avviker markant från dem utan en tilläggsförsäkring. Andelen arbetslösa som väljer att komplettera den kollektiva inkomstförsäkringen med en tilläggsförsäkring tenderar dock att öka över tiden (se tabell 5).

Figur 14 Sannolikhet att stanna kvar i arbetslöshet för arbetslösa med och utan en tilläggsförsäkring till den kollektiva inkomstförsäkringen
Andel i procent och kalenderdagar



Anm. Kurvorna kallas för överlevnadskurvor. Tillägg = 0 avser arbetslösa med ersättning från enbart en kollektiv inkomstförsäkring. Tillägg = 1 avser arbetslösa med ersättning från både en kollektiv inkomstförsäkring och en tilläggsförsäkring. Figuren visar arbetslöshetsdagar upp till 450 kalenderdagar.

Det finns dock faktorer relaterade till arbetslösheten som vi inte beaktar här och som det till och med är svårt att kontrollera för fullt ut i en ekonometrisk modell. Det beror på det faktum att dessa individer själva väljer att köpa tilläggsförsäkringen. Som vi har sett tidigare har till exempel gruppen med tilläggsförsäkring en genomsnittligt högre inkomst än de andra grupperna. Det skulle kunna betyda att individerna har högt specialiserade arbeten och en högre inkomstrisk, vilket kan göra det svårare att hitta ett nytt motsvarande arbete. Exakt hur den här så kallade

selektionseffekten slår är dock svårt att veta utan närmare analys, vilket ligger utanför ramen för den här studien.

5.5.2 Genomsnittlig arbetslöshetstid

Den beskrivande analysen i avsnitt 5.4.1 är en bra utgångspunkt för de ekonometriska skattningarna. Analysen illustrerar skillnader mellan grupperna som till viss del skulle kunna bero på skillnader i ersättningen under arbetslösheten. I det här avsnittet använder vi ekonometriska metoder för att få en uppfattning om hur stora skillnaderna är i genomsnitt när man tar hänsyn till olika arbetslöshetsrelaterade faktorer.

Genomsnittlig arbetslöshetstid utan kontroll för arbetslöshetsrelaterade faktorer

Tabell 10 Skillnad i genomsnittlig arbetslöshetstid mellan individer med och utan kollektiv inkomstförsäkring

Kalenderdagar och procent

Grupper	Alla fackförbund	Fackförbund med försäkring	Tillägg/kollektiv
<i>20–64 år</i>			
Försäkring	172	172	228
Ej försäkring	151	160	172
Diff. (procent)	13,9	7,5	32,6
Diff. (dagar)	21	12	56
<i>Yngre än 40 år</i>			
Försäkring	143	143	188
Ej försäkring	128	134	143
Diff. (procent)	11,7	6,7	31,5
Diff. (dagar)	15	9	45
<i>Äldre än 40 år</i>			
Försäkring	209	209	246
Ej försäkring	196	212	209
Diff. (procent)	6,6	– 1,4	17,7
Diff. (dagar)	13	– 3	37

Anm. *Alla fackförbund* avser alla som påbörjat en ersättningsperiod med ersättning från AEA under 2009. *Fackförbund med försäkring* avser medlemmar i Sacoförbund där en kollektiv inkomstförsäkring ingår i medlemskapet. *Tillägg/kollektiv* avser jämförelsen i genomsnittlig arbetslöshetstid mellan arbetslösa med ersättning från en kollektiv inkomstförsäkring med och utan en tilläggsförsäkring.

Tabell 10 presenterar de genomsnittliga arbetslöshetstiderna utan kontroll för arbetslöshetsrelaterade faktorer.

Yngre i den första kolumnen tenderar att vara arbetslösa kortare perioder än äldre, men skillnaden mellan analysgruppen och jämförelsegruppen för yngre och äldre skiljer sig inte nämnvärt.

Skillnaden mellan analysgruppen och jämförelsegruppen minskar något när enbart arbetslösa medlemmar i fackförbund där en kollektiv inkomstförsäkring ingår i medlemskapet studeras. För de äldre är skillnaden i genomsnittligt antal kalenderdagar till och med negativ i det här fallet. Det vill säga, äldre med kollektiv inkomstförsäkring är i genomsnitt arbetslösa kortare perioder än äldre utan kollektiv inkomstförsäkring, även om skillnaden inte är stor.

Vidare är individer som har kopplat en tilläggsförsäkring till den kollektiva inkomstförsäkringen arbetslösa längre perioder än individer med enbart ersättning från en kollektiv inkomstförsäkring, vilket var väntat.

Genomsnittlig arbetslöshetstid med kontroll för arbetslöshetsrelaterade faktorer

Tabell 11 Skillnad i genomsnittlig arbetslöshetstid mellan arbetslösa med och utan kollektiv inkomstförsäkring, med kontroll för arbetslöshetsrelaterade faktorer

Andel i procent

Grupper	Alla fackförbund	Fackförbund med försäkring	Tillägg/kollektiv
20–64 år	3,8	3,0	14,9
Yngre än 40 år	3,6	2,8	17,2
Äldre än 40 år	2,2	2,2	14,2

Anm. Här använder vi regressionsanalys (OLS) med logaritmerad arbetslöshetstid som beroende variabel. Som förklarande variabler använder vi ålder, kön, tidigare lön, fackförbundstillhörighet, bostadsregion och regional arbetslöshetsnivå. Eftersom den beroende variabeln är logaritmerad blir den skattade procentuella skillnaden en approximation. De skattade parametrarna för arbetslösa med och utan kollektiv inkomstförsäkring tillåts vara olika stora.

Tabell 11 visar resultat från våra modellskattningar för olika grupper i analysmaterialet. Syftet är att visa hur de genomsnittliga arbetslöshetstiderna skiljer sig när man tar hänsyn till observerbara faktorer. Som väntat är effekten något större bland yngre än bland äldre, eftersom de yngres ersättning kan skilja sig mer mellan gruppen med och utan kollektiv inkomstförsäkring. Det vill säga, eftersom vi inte har exakt information om ersättningar från omställningsavtal kommer skillnaden i ersättning mellan analysgrupp och jämförelsegrupp att potentiellt vara mindre för den äldre gruppen. För de yngre förlänger de kollektiva inkomstförsäkringarna arbetslösheten med 3,6 procent när vi inkluderar alla individer. För de äldre är motsvarande siffra 2,2 procent. Dessa skattningar blir något lägre för de yngre, men inte för de äldre, när vi enbart studerar medlemmar i Sacoförbund där en kollektiv inkomstförsäkring ingår i medlemskapet. Om vi jämför resultaten med den genomsnittliga arbetslöshetstiden för respektive grupp visar det sig att arbetslösheten förlängs med ungefär en vecka i genomsnitt för både de yngre och de äldre.

Effekten av tilläggsförsäkringar följer samma mönster som tidigare: Tilläggsförsäkringarna påverkar de yngre mer än de äldre. I det här fallet har alla arbetslösa ersättning från en kollektiv inkomstförsäkring de första 120 ersättningsdagarna. Först efter motsvarande 170 kalenderdagar uppstår den faktiska skillnaden i ersättning mellan grupperna. Denna ersättningsskillnad ger dock upphov till en betydligt större skillnad i arbetslöshetstid mellan grupperna än i de två tidigare fallen. De yngre med tilläggsförsäkring är i genomsnitt arbetslösa drygt 17 procent längre än de yngre utan tilläggsförsäkring. Motsvarande siffra för de äldre är drygt 14 procent. Få individer ingår dock i tilläggsförsäkringsgruppen efter att den delats in efter ålder (se tabell 9). I fortsättningen fokuserar vi därför på hela gruppen oavsett ålder när vi analyserar arbetslöshetstider hos individer med tilläggsförsäkring.

5.5.3 Sannolikheten att lämna arbetslösheten

I det här avsnittet presenterar vi skattningsresultat från Cox proportionella hasardmodell och från den diskreta sannolikhetsmodellen. Med hjälp av dessa modeller kommer vi att ha möjlighet att beskriva i vilken omfattning det genomsnittliga arbetslöshetsbeteendet mellan analys- och jämförelsegrupp skiljer sig åt. På samma sätt som tidigare använder vi tre analysgrupper.

Skattningar med durationsmodell

Resultaten i tabell 12 presenteras i form av hasardkvoter: ett multiplikativt mått på hur sannolikheten att lämna arbetslösheten förändras när den förklarande variabeln förändras. Hasardkvoten minus 1 visar hur många procent hasardvärdet förändras när den förklarande variabeln förändras. Det innebär att hasardvärdet ökar när hasardkvoten är större än 1 och minskar när hasardkvoten är mindre än 1.

Hasardkvoten för variabeln som indikerar om den arbetslöse är man uppgår till 0,84. Det innebär att hasardvärdet är omkring 16 procent lägre för män än för kvinnor ($0,84 - 1 = -0,16$). Det vill säga, sannolikheten att lämna arbetslösheten är lägre för män än för kvinnor, vilket är ett resultat av att män är kvar i arbetslösheten längre än kvinnorna och som alltså är relaterat till andra faktorer än de som ingår i modellen. Den skattade effekten är ungefär lika stor för den yngre som för den äldre gruppen.

Tidigare lön är generellt sett en viktig variabel i arbetslöshetssammanhang. Effekten av den tidigare lönen är dock inte signifikant för vare sig den yngre eller den äldre gruppen. Därmed kan vi inte dra slutsatsen att tidigare lön är associerad med arbetslöshetstiden för grupperna i vår analys. Det är något överraskande eftersom den beskrivande statistiken (se tabell 9) visade på högre genomsnittlig lön för dem med ersättning från en kollektiv inkomstförsäkring.

Ålder är en annan central variabel i arbetslöshetssammanhang. Det bekräftades också av den beskrivande statistiken (se avsnitt 5.3). Äldre är generellt sett arbetslösa längre perioder än yngre, vilket innebär att det tar längre tid för äldre att lämna arbetslösheten. Detta framgår också av tabell

12, som innehåller både ålder och ålder i kvadrat. Att inkludera ålder i kvadrat är viktigt när relationen mellan ålder och arbetslöshetstid är icke-linjär. För den yngre gruppen är båda parametrarna signifikanta. Dessutom är parametern för den kvadrerade termen positiv, vilket antyder att hasardkvoten avtar med åldern inom intervallet 20–39 år. För den äldre gruppen är däremot ingen av parametrarna signifikanta, vilket innebär att kopplingen är mindre tydlig. Alternativa skattningar, som vi inte presenterar här, antyder dock att ålderseffekten är relativt liten i åldern 40–55 år, för att därefter fram till 64 års ålder ha en signifikant minskad effekt på hasardvärdet. Det betyder att sannolikheten att lämna arbetslösheten minskar med högre ålder.

Tabell 12 Hasardskattningar för arbetslösa med ersättning från AEA

Förklarande variabler	Yngre än 40 år		Äldre än 40 år	
	Hasard	P-värde	Hasard	P-värde
Man	0,835	0,001	0,823	0,001
Ålder	0,855	0,001	0,985	0,684
Ålder i kvadrat	1,201	0,001	0,989	0,753
Inkomst, tkr	1,002	0,208	0,999	0,846
Storstadsregion	0,902	0,003	0,881	0,008
Mellanregion	0,899	0,004	0,886	0,018
Regional arbetslöshet	0,985	0,183	0,995	0,737
Civilekonomerna	0,816	0,001	0,898	0,131
Jusek	0,938	0,132	0,885	0,047
Sjukgymnaster	0,907	0,610	1,062	0,663
Arbetsterapeuter	1,255	0,025	1,093	0,554
Sv. Arkitekter	1,075	0,710	0,742	0,103
DIK	0,913	0,086	1,001	0,982
Sv. Ingenjörer	0,898	0,004	0,891	0,026
Agrifack	1,123	0,451	0,183	0,003
Sv. Fartygsbefäl	5,079	0,001	1,668	0,091
Sv. Farmaceuter	0,937	0,780	0,826	0,359
Naturvetarna	1,026	0,596	0,919	0,253
Sv. Psykologförb.	1,252	0,147	0,871	0,454
Akadem. SSR	1,061	0,211	0,997	0,970
SULF	1,027	0,743	0,925	0,405
Veterinärförb.	1,446	0,420	0,955	0,928
TJ	0,441	0,001	1,201	0,109
Officersförb.	1,266	0,289	1,116	0,608
SRAT	1,219	0,358	1,038	0,671
Okänd	1,854	0,013	0,685	0,057
Inkomstförsäkring	1,033	0,284	1,035	0,394
Antal individer	8 513		5 022	

Anm. *Hasard* avser hasardkvoter. Ett p-värde lägre än eller lika med 5 procent anger att skattningen är statistiskt signifikant på 5 procents nivå. *Antal individer* på sista raden avser fall utan trunkering. Skattningarna kontrollerar också för vilken månad individen påbörjar ersättningsperioden men presenteras inte här av utrymmesskal. Referensgruppen för fackförbundstillhörighet utgörs av övriga fackförbund.

Variabelspecifikationen innehåller också ett antal indikatorvariabler för att kontrollera för vilket fackförbund den arbetslösa är medlem i. På så sätt kan vi ta hänsyn till skillnader i arbetslöshetsrisk mellan olika yrken.

Särskilt intressant är indikatorn för huruvida den arbetslöse får ersättning från en kollektiv inkomstförsäkring. Den är inte signifikant för vare sig den yngre eller den äldre gruppen. En orsak skulle kunna vara att analysen är baserad på hela analysmaterialets arbetslöshetsperioder som alla är avslutade, och att de potentiella beteendeffekterna fram till 120 ersättningsdagar inte får något genomslag eftersom många arbetslöshetsperioder är betydligt längre. Det innebär i så fall att effekten inte är speciellt stark. Därför kan det vara intressantare att undersöka effekten på korta arbetslöshetsperioder närmare.

Skattningar med censurerad durationsmodell

Ett sätt att undersöka effekten på korta arbetslöshetsperioder är att begränsa urvalet till fall där arbetslösheten varar i högst ett visst antal dagar. Tabell 13 visar skattningar av effekter under dessa förhållanden för olika censureringspunkter. Här framgår att arbetslösa med ersättning från en kollektiv inkomstförsäkring har 11 procent lägre sannolikhet att lämna arbetslösheten under de första 100 ersättningsdagarna än arbetslösa utan motsvarande ersättning. Effekten är statistiskt signifikant och ungefär lika stor för den yngre som för den äldre gruppen men avtar ju högre upp vi lägger censureringspunkten. Resultaten tyder på att en kollektiv inkomstförsäkring minskar sannolikheten att lämna arbetslösheten.

Tabell 13 Hasardskattning med censurering av ersättningsperiodens längd

Censureringspunkt i kalenderdagar	Yngre än 40 år		Äldre än 40 år	
	Hasard	P-värde	Hasard	P-värde
100 kalenderdagar	0,890	0,006	0,861	0,029
150 "-	0,877	0,001	0,896	0,064
200 "-	0,934	0,050	0,899	0,044
250 "-	0,942	0,073	0,885	0,015
300 "-	0,940	0,057	0,912	0,057
400 "-	0,989	0,735	1,022	0,618

Anm. Ett p-värde mindre än eller lika med 5 procent anger att skattningen är statistiskt signifikant på 5 procents nivå. Skattningarna innehåller samma uppsättning förklarande variabler som i tabell 11. Av utrymmesskal presenterar vi bara parameterskattningen för inkomstförsäkringseffekten.

Marginaleffekter för olika arbetslöshetstider

Att censurera arbetslöshetstiderna kan ge oönskade selektionseffekter när det gäller effektens storlek. Ett potentiellt bättre och något mer direkt sätt att analysera skillnaden i benägenheten att lämna arbetslösheten för arbetslösa med och utan kollektiv inkomstförsäkring är därför att beräkna marginaleffekten på sannolikheten att lämna arbetslösheten inom ett visst tidsintervall.

Tabell 14 presenterar margineffekter för olika arbetslöshetstider (se ekvation 3 i avsnitt 5.4). I början av arbetslöshetsperioden är effekten på sannolikheten att lämna arbetslöshetsperioden starkast för den yngre gruppen. Där är sannolikheten att lämna arbetslösheten inom 20 kalenderdagar omkring 5 procentenheter lägre för arbetslösa med en kollektiv inkomstförsäkring. Ett tydligt mönster som framträder är att effekten är avtagande och saknar statistisk relevans efter 80 kalenderdagar.

För den äldre gruppen är skattningarnas värde lägre och utvecklas på ett annat sätt. För arbetslöshetstider upp till 20 kalenderdagar finns det inte någon statistiskt signifikant skillnad mellan analys- och jämförelsegrupp. Först efter 30 kalenderdagar blir skillnaden i sannolikhet signifikant och uppgår då till drygt 3 procentenheter. Effekten kulminerar vid 60 kalenderdagar och avtar därefter för att sakna relevans efter 80 kalenderdagar.

Tabell 14 Skillnaden i sannolikhet att avsluta en ersättningsperiod inom ett visst tidsintervall

Procentenheter

Ersättningsperioden avslutas inom	Yngre än 40 år		Äldre än 40 år	
	Marginal-effekt	P-värde	Marginal-effekt	P-värde
20 kalenderdagar	- 0,046	0,001	- 0,005	0,622
40 "-	- 0,042	0,001	- 0,031	0,021
60 "-	- 0,041	0,005	- 0,043	0,007
80 "-	- 0,027	0,081	- 0,037	0,037
100 "-	- 0,015	0,363	- 0,027	0,154
120 "-	- 0,008	0,612	- 0,021	0,262
140 "-	0,001	0,929	- 0,010	0,606
160 "-	0,021	0,146	- 0,005	0,796
180 "-	0,013	0,326	0,001	0,942
200 "-	0,019	0,143	0,009	0,633

Anm. Ett p-värde mindre än eller lika med 5 procent anger att skattningen är statistiskt signifikant på 5 procents nivå.

Skattningar för arbetslösa med och utan tilläggförsäkring

Resultaten för den tredje och sista analysgruppen presenteras i tabell 15. I analysgruppen ingår enbart arbetslösa medlemmar i ett Sacoförbund där kollektiva inkomstförsäkringar är en del av medlemskapet. Medlemmarna har dessutom valt att köpa en tilläggförsäkring som förlänger ersättningsperioden med 120 ersättningsdagar och därmed ger rätt till maximalt 240 ersättningsdagar (enligt 2009 års regler). Vi kan förvänta oss att tilläggförsäkringen minskar sannolikheten att lämna arbetslösheten relativt mycket (se överlevnadskurvorna och parameterskattningarna för arbetslöshetens genomsnittliga längd i avsnitt 5.5.1). Situationen avviker dessutom från de två tidigare fallen genom att

skillnaden i ersättning uppstår först efter 120 ersättningsdagar. Ersättningsperioderna är dock olika långa redan från den första dagen.

Som framgår av tabell 15 är hasardkvoten för arbetslösa med en tilläggförsäkring mindre än 1 och signifikant. Punktskattningens nivå innebär att sannolikheten att lämna arbetslösheten i genomsnitt är omkring 19 procent lägre för arbetslösa med en tilläggförsäkring. Eftersom skillnaden i ersättning uppstår relativt sent under arbetslösheten är det intressant att undersöka när effekten slår in. I den nedre delen av tabellen presenterar vi därför alternativa skattningar där arbetslösheten är censurerad till olika antal dagar. Därmed begränsar vi urvalen till arbetslösa med en längsta arbetslöshetstid. Parametern blir signifikant först när vi skattar arbetslöshetstider över 300 kalenderdagar. Det innebär att möjliga beteendeskilnader är små för korta arbetslöshetstider.

Tabell 15 Hasardskattningar för arbetslösa med och utan tilläggförsäkring

Förklarande variabler	Hasard	P-värde
Man	0,883	0,001
Ålder	0,938	0,001
Ålder i kvadrat	1,040	0,014
Inkomst, tkr	1,003	0,011
Storstadsregion	0,914	0,104
Mellanstadsregion	0,929	0,218
Regional arb.	0,701	0,158
Regional arb. i kvd.	1,021	0,170
Jusek	1,113	0,073
Sv. Ingenjörer	1,024	0,654
Sv. Farmaceuter	1,229	0,335
Naturvetarna	1,252	0,002
Akadem. SSR	1,224	0,004
DIK	1,201	0,023
SRAT	1,187	0,209
Sv. Arbetsterapeuter	1,283	0,105
Sv. Arkitekter	0,991	0,981
Tilläggförsäkring (TF)	0,812	0,001
<i>Skattning med censurering av ersättningsperiodens längd</i>		
TF: (Max 200 dagar)	0,998	0,973
TF: (Max 250 dagar)	0,908	0,140
TF: (Max 300 dagar)	0,950	0,379
TF: (Max 350 dagar)	0,877	0,024
TF: (Max 400 dagar)	0,834	0,001
TF: (Max 450 dagar)	0,812	0,001
Antal individer	3 911	

Anm. *Hasard* avser hasardkvot. Ett p-värde lägre än eller lika med 5 procent anger att skattningen är statistiskt signifikant på 5 procents nivå. Robusta standardfel används vid skattningen. *Antal individer* på sista raden avser fall utan trunkering. Referensgruppen för förbundstillhörighet utgörs av Civilekonomerna. Agrifack ingår i Naturvetarna. Censureringspunkterna avser kalenderdagar.

I tabell 16 presenterar vi en mer detaljerad analys utifrån hela urvalet, med resultat från den diskreta sannolikhetsmodellen. Här skattar vi sannolikheten att lämna arbetslösheten inom ett visst antal kalenderdagar och hur olika faktorer bidrar till att öka eller minska sannolikheten. Alla arbetslösa ingår i beräkningen, oavsett hur länge de varit arbetslösa. Därmed kan vi utesluta potentiella selektionsfel som beror på att vi har reducerat urvalet. Detta skiljer analysen från den tidigare censureringsanalysen.

Som förväntat märks ingen signifikant skillnad mellan analys- och jämförelsegruppen för korta arbetslöshetstider. Sannolikheten att lämna arbetslösheten inom 50 kalenderdagar är lika stor för de två grupperna. Men redan vid 100 kalenderdagar uppstår en statistiskt signifikant skillnad på 5,5 procentenheter. Det vill säga, arbetslösa med en tilläggförsäkring har 5,5 procentenheter lägre sannolikhet att lämna arbetslösheten inom 100 kalenderdagar än arbetslösa utan en tilläggförsäkring. Skillnaden är störst vid 300 kalenderdagar. Därefter avtar skillnaden vid ersättningsperiodens slut.

Tabell 16 Skillnad i sannolikhet att avsluta en ersättningsperiod inom ett visst tidsintervall

Procentenheter

Ersättningsperioden avslutas inom	Marginaleffekt	P-värde
50 kalenderdagar	- 0,012	0,554
100 "-	- 0,055	0,021
150 "-	- 0,077	0,002
200 "-	- 0,099	0,001
250 "-	- 0,087	0,001
300 "-	- 0,093	0,001
350 "-	- 0,075	0,001
400 "-	- 0,054	0,001
450 "-	- 0,012	0,554

Anm. Ett p-värde mindre än eller lika med 5 procent anger att skattningen är statistiskt signifikant på 5 procents nivå.

Sammantaget antyder den empiriska analysen att kollektiva inkomstförsäkringar förlänger arbetslösheten något, men effekten är tämligen marginell. Tilläggförsäkringar är associerade med längre arbetslöshetstider, men få arbetslösa får ersättning från sådana försäkringar. Effekten är därför inte särskilt samhällsekonomiskt relevant.

5.4.4 Sannolikheten att påbörja en ny ersättningsperiod

Resultaten från modellskattningarna i det föregående avsnittet antyder att en kollektiv inkomstförsäkring förlänger arbetslösheten med omkring en vecka i genomsnitt. En tilläggförsäkring ser däremot ut att kunna förlänga arbetslösheten med omkring 15 procent i genomsnitt, vilket

motsvarar omkring 30 kalenderdagar eller 21 ersättningsdagar. Eftersom en tilläggförsäkring ger rätt till ytterligare 120 ersättningsdagar under 2009, innebär denna effekt att varje extra vecka med berättigad ersättning förlänger arbetslösheten med motsvarande en ersättningsdag. Gruppen som får ersättning från en tilläggförsäkring är dock relativt liten. Under 2009 hade 477 av alla arbetslösa med ersättning från AEA tecknat en tilläggförsäkring hos Akademikernas Inkomstförsäkring.

En intressant fråga i sammanhanget är om den längre arbetslösheten hänger ihop med en bättre eller sämre matchning på arbetsmarknaden. Forskningen som presenteras i kapitel 3 visar blandade resultat. Dessutom fokuserar inga av studierna på akademiker. Det saknas alltså forskningsresultat för akademiker, vilket gör det särskilt intressant att undersöka hur de längre ersättningsperioderna påverkar matchningen på arbetsmarknaden för akademiker.

I tidigare forskning mäts ofta matchningens kvalitet utifrån individens nya lön eller stabiliteten i det nya arbetet. Detta kräver dock information om de arbetslösa som vi saknar i den här studien. Av vårt analysmaterial framgår däremot hur ofta de arbetslösa påbörjar en ny ersättningsperiod hos AEA. Man skulle kunna tolka det som sämre matchning om individer oftare återkommer till a-kassan efter att de avslutat en ersättningsperiod. Därför undersöker vi hur stor andel som påbörjar en ny ersättningsperiod någon gång efter att den analyserade ersättningsperioden är avslutad, och söker efter skillnader mellan analysgruppen och jämförelsegruppen. Vårt registerutdrag gjordes före sommaren 2013. Därmed innehåller det uppgifter om nya ersättningsperioder mellan 2009 och sommaren 2013.

Tabell 17 Arbetslösa som påbörjar en ny ersättningsperiod hos AEA

Grupper	Tidigare lön, kr	Dagar som arbetslös	Andel som återkommer	Skattad skillnad (p.e.)
Inkomstförsäkring (< 40 år)	27 600	145	0,29	- 5,5*
AEA (< 40 år)	21 900	131	0,40	
Inkomstförsäkring (> 40 år)	34 700	209	0,31	- 0,4
AEA (> 40 år)	28 600	197	0,39	
Tilläggförsäkring	35 200	229	0,20	- 7,5*
Inkomstförsäkring	30 700	173	0,29	

Anm. *Andel som återkommer* avser andelen individer från respektive grupp som påbörjar en ny ersättningsperiod hos AEA. *Skattad skillnad* avser skillnaden i procentenheter mellan analysgruppen och jämförelsegruppen i andel som återkommer, med hänsyn till observerbara faktorer. De observerbara faktorerna är arbetslöshetstid, kön, tidigare lön, bostadsregion, ålder, fackförbundstillhörighet och lokal arbetslöshet. Vi har gjort skattningen med en linjär sannolikhetsmodell (OLS). * avser signifikans på 5 procents nivå.

Tabell 17 visar skillnaderna mellan analysgruppen och jämförelsegruppen i andelen individer som påbörjar en ny ersättningsperiod hos AEA. Tabellen innehåller också uppgifter om genomsnittlig tidigare lön och tidigare arbetslöshetstid. Det visar sig att arbetslösa under 40 år med

ersättning från en kollektiv inkomstförsäkring påbörjar en ny ersättningsperiod i 29 procent av fallen. Motsvarande andel för jämförelsegruppen är 40 procent, vilket innebär en skillnad på 11 procentenheter. När vi tar hänsyn till arbetslöshetsrelaterade faktorer i en linjär sannolikhetsmodell minskar dock skillnaden till omkring 5,5 procentenheter. Det vill säga, andelen individer som påbörjar en ny ersättningsperiod hos AEA är 5,5 procentenheter lägre för gruppen med ersättning från en kollektiv inkomstförsäkring än för jämförelsegruppen. Det här antyder att ersättningen från en kollektiv inkomstförsäkring underlättar för den arbetslöse att hitta ett mer varaktigt arbete.

Av de äldre med kollektiv inkomstförsäkring påbörjar 31 procent en ny ersättningsperiod, vilket är 2 procentenheter mer än för de yngre. Motsvarande andel för jämförelsegruppen är 39 procent, vilket är 1 procentenhet mindre än för den yngre gruppen. Tillsammans innebär det här en skillnad på omkring 8 procentenheter mellan analys- och jämförelsegruppen. Skillnaden krymper dock dramatiskt när vi tar hänsyn till arbetslöshetsrelaterade faktorer. Då märks ingen signifikant skillnad mellan analysgruppen och jämförelsegruppen, vilket innebär att det inte finns några tecken på skillnader i matchningskvalitet när det gäller anställningsstabilitet.

Vidare påbörjar 20 procent av individerna med tilläggsförsäkring en ny ersättningsperiod. Andelen är lägst bland de grupper som vi studerar: 9 procentenheter lägre än för jämförelsegruppen. När vi tar hänsyn till arbetslöshetsrelaterade faktorer blir skillnaden 7,5 procentenheter, vilket är en statistiskt signifikant skillnad. Resultaten antyder att individer med generösa ekonomiska villkor under arbetslösheten visserligen är arbetslösa en längre tid än andra, men under denna tid hinner de hitta ett arbete med något stabilare anställningsförhållanden. Matchningen på arbetsmarknaden ser alltså ut att förbättras något tack vara den generösare arbetslöshetsersättningen.

För de två första analysgrupperna förlängs arbetslösheten tämligen marginellt. Förlängningen bör alltså inte påverka samhällsekonomin nämnvärt. Tilläggsförsäkringarna påverkar däremot den genomsnittliga arbetslöshetstiden betydligt mer. Gruppen med tilläggsförsäkringar är dock liten, och därför bör den förlängda arbetslöshetstiden inte heller här påverka den aggregerade arbetslösheten eller samhällsekonomin totalt. Individerna i gruppen har dock relativt hög lön, och ersättning från enbart a-kassa ger därmed en mycket låg ersättningsgrad. Dessutom bidrar gruppen mycket till arbetslöshetsförsäkringen via arbetsmarknadsavgiften i arbetsgivaravgiften eller egenavgiften, som inte begränsas av något inkomsttak. Därmed verkar det relativt oproblematiskt att acceptera den längre genomsnittliga arbetslöshetstiden även för den här gruppen ur ett samhällsekonomiskt perspektiv.

6 Slutsatser

- För akademiker innebär de kollektiva inkomstförsäkringarna liten påverkan på arbetslöshetstiden. Personer som valt att komplettera den kollektiva inkomstförsäkringen med en tilläggsförsäkring har dock betydligt längre ersättningsperioder. Den senare gruppen är dock tämligen lite, vilket gör att de saknar samhällsekonomisk relevans.
- De något längre arbetslöshetstiderna medför att färre påbörjar nya ersättningsperioder. Det är en indikation på att anställningen blir något mer varaktig för dem med ersättning från en kollektiv inkomstförsäkring, vilket är samhällsekonomiskt positivt.
- Ett höjt inkomsttak i arbetslöshetsförsäkringen kommer inte att påverka dem som är berättigade ersättning från en kollektiv inkomstförsäkring. Det är dock långt ifrån alla som får ersättning från en kollektiv inkomstförsäkring, vilket innebär att ett höjt inkomsttak är nödvändigt om arbetslöshetsförsäkringen ska fungera som en inkomstbortfallsförsäkring för en bredare grupp.
- Sacoförbundens akademikergrupper har relativt hög lön. Det innebär att många betalar en orimligt stor del av sitt löneutrymme för att finansiera den allmänna arbetslöshetskassan via arbetsgivaravgiften. Eftersom dessutom arbetslöshetsförsäkringen har varit överfinansierad under ett antal år är det orimligt att inkomsttaket i den allmänna arbetslöshetsförsäkringen fortsätter att vara på en oförändrad nivå.

Litteraturförteckning

AEA (2013), Arbetslöshetsrapporten

Andrén, T. (2011), "Frånvaroeffekter på lönen för kvinnor och män", Specialstudier, Nr 27. Konjunkturinstitutet.

Andrén, T., J. von Greiff & J. Vartiainen (2010), "Ekonomiska drivkrafter för arbete", Specialstudie nr 21, Konjunkturinstitutet.

Atkinson, A. B. & J. Micklewright (1991), "Unemployment Compensation and Labor Market Transitions: A Critical Review", *Journal of Economic Literature*, Vol. 29, pp. 1679-1727.

Belzil, C. (2000), "Unemployment Insurance and Subsequent Job Duration: Job Matching vs Unobserved Heterogeneity", IZA DP No. 116.

Björklund, A. & B. Holmlund (1991), "The Economics of Unemployment Insurance: The Case of Sweden", i Björklund, A., Haveman, R. & Holmlund, B., *Labour Market Policy and Unemployment Insurance*, Oxford University Press.

Calmfors, L. & G. Marthin (2011), "Vad bör göras med arbetslöshetsförsäkringen?", *Ekonomisk Debatt*, nr 6.

Cameron, C. & P. K. Trivedi (2005), *Microeconometrics Methods and Applications*, Cambridge University Press.

Card, D., R. & Weber, A. (2007), "The spike at benefit exhaustion: Leaving the unemployment system or starting a new job?", *American Economic Review* 97: 113-118.

Card, D. & P. B. Levine (2000), "Extended benefits and the duration of UI spells: Evidence from the New Jersey Extended Benefit Program", *Journal of Public Economics* 78: 107-138.

Carling, K. P-A Edin, A. Harkman & B. Holmlund (1996), "Unemployment duration, unemployment benefits and labor market programs in Sweden", *Journal of Public Economics*, Vol 59(3), 313-334.

Carling, K., B. Holmlund och A. Vejsiu (2001), "Do benefit cuts boost job findings? Swedish evidence from the 1990s", *Economic Journal* 111, 766-790.

Chetty, R. (2005), "Why do Unemployment Benefits Raise Unemployment Durations? Moral Hazard vs. Liquidity", NBER, Working Paper 11760.

Degen, K. & R. Lalive (2013), "How Do Reduction in Potential Benefit Duration Affect Medium-Run Earnings and Employment?", Mimeo, University of Lausanne.

Ek, S. (2012), "Gaining from lower benefits? Unemployment Insurance and Job Quality", Working paper, Uppsala universitet.

Essemyr, M. (2013), "Arbetslöshetstid och inkomstförsäkringar: Driver fackens inkomstförsäkringar upp arbetslösheten?", Rapport från TCO, #1/13.

Hansen, N-J. H., H. Malmberg & G. Marthin (2013), "Taket i a-kassan och sysselsättningen – vad kan man säga?", Studie genomförd på uppdrag av Arbetslöshetskassornas Samorganisation, www.samorg.se.

Harkman, A., T. Ljunglöf & J. Ohlsson (1997), "En analys av olika utbildningsgruppers arbetslöshetstider", *Akademikerfakta* nr 3, Saco.

Holmlund, B. (1996), "Arbetslöshetsförsäkringen och arbetslöshet", *Ekonomisk debatt*, årg 24.

Holmlund, B. (1998), "Unemployment Insurance in Theory and Practice", *Scandinavian Journal of Economics*, Vol 100.

IAF (2010), "Kompletterande försäkringar mot inkomstbortfall vid arbetslöshet: En kartläggning", Rapport nr 7.

Inspektionen för arbetslöshetsförsäkring (2013), "Konsekvensanalys av avgångs- eller omställningsersättningar och avgångsbidrag", Rapport till regeringen: kartläggning enligt IAF:s regleringsbrev för 2013. Rapport 2013:24.

Johansson, S. & J. Selén (2000), "Arbetslöshetsförsäkringen och arbetslösheten – En reanalys av IFAUs studie", FIEF Arbetsrapportserie Nr. 162.

- Kline, P. (2011)**, "*Oaxaca-Blinder as a Reweighting Estimator*", *American Economic Review*, Vol. 101(3), pp. 532-537.
- Lalive, R. (2008)**, "*How do extended benefits affect unemployment duration? A regression discontinuity approach*", *Journal of Econometrics* 142: 785-806.
- Lalive, R., J. C. Van Ours & J. Zweimuller (2006)**, "*How changes in financial incentives affect the duration of unemployment*", *Review of Economic Studies* 73: 1009-1038.
- Mortensen, D. T. & C. A. Pissarides (2011)**, "*Job Matching, Wage Dispersion, and Unemployment*", Eds. K. Tatsiramos & K. F. Zimmermann, Oxford University Press.
- OECD (2009)**, *Employment Outlook*, OECD, Paris.
- Pedersen, P. & N. Westergård Nielsen (1993)**, "*Unemployment: A Review of the Evidence from Panel Data*", *OECD Economic Studies*, No. 20, pp. 160-193.
- RIR (2014)**, "*Effekter av förändrade regler för deltidsarbete*", Riksrevisionen, rapport nr 5.
- Roed, K. & T. Zhang (2003)**, "*Does unemployment compensation affect unemployment duration?*", *Economic Journal* 113: 190-206.
- Schmieder, J. F., T. von Wachter & S. Bender (2012)**, "*The effects of extended unemployment insurance over the business cycle: evidence from regression discontinuity estimates over 20 years*", *Quarterly Journal of Economics* 127: 701-752.
- Schmieder, J. F., T. von Wachter & S. Bender (2013)**, "*The Causal Effect of Unemployment Duration on Wages: Evidence from Unemployment Insurance Extensions*", NBER Working Paper No. 19772.
- Shimer, R. (2005)**, "*The cyclical behavior of equilibrium unemployment and vacancies*", *American Economic Review* 95.
- Sjögren Lindquist, G. & E. Wadensjö (2005)**, "*Inte bara socialförsäkringar – kompletterande ersättningar vid inkomstbortfall*", *Expertgruppen för Studier i Samhällsekonomi*, nr 2.
- Sjögren Lindquist, G. & E. Wadensjö (2007)**, "*Ett svårlagt pussel – kompletterande ersättningar vid inkomstbortfall*", *Expertgruppen för Studier i Samhällsekonomi*, nr 1.
- Sjögren Lindquist, G. & E. Wadensjö (2011)**, "*Avtalsbestämda ersättningar, andra kompletterande ersättningar och arbetsutbud*", *Expertgruppen för Studier i Offentlig Ekonomi*, nr 4.
- SO (2012)**, "*Lägesbeskrivning av arbetslöshetsförsäkringen våren 2012*", Rapport från Arbetslöshetskassornas samorganisation.
- Tatsiramos, K. & J. C. van Ours (2012)**, "*Labor Market Effects of Unemployment Insurance Design*", IZA DP No. 6950.
- Uusitalo, R. & J. Verho (2010)**, "*The effect of unemployment benefits on re-employment rates: evidence from the Finnish unemployment insurance reform*", *Labour Economics* 17: 643-654.
- Van Ours, J. C. & M. Vodopivec (2006)**, "*How shortening the potential duration of unemployment benefits entitlement affects the duration of unemployment: Evidence from a natural experiment*", *Journal of Labor Economics* 24: 351-378.

Saco, Sveriges akademikers centralorganisation, är den samlande organisationen för Sveriges akademiker. Vi är en partipolitiskt obunden facklig centralorganisation. Sacos 22 självständiga förbund företräder yrkes- och examensgrupper från hela arbetsmarknaden, inklusive företagare. Något som förenar våra medlemsförbund är akademisk utbildning, kunskap, kompetens och yrkesstolthet. Totalt är cirka 650 000 akademiker medlemmar. Som företrädare för Sveriges akademiker är det självklart för Saco att ständigt påverka kunskapsnivån i Sverige. Utbildning och forskning som ger kunskap är en investering för såväl samhället som individen och är en av de viktigaste faktorerna för tillväxt och utveckling av ett samhälle.



Saco, Box 2206, 10315 Stockholm
tel vx: 08-6134800, www.saco.se